



Gebruiksaanwijzing E-bike

Altec Diamond N3



Panasonic

BAFANG

AXA

■ 1. Introductie

Doel van deze handleiding

Deze handleiding is bedoeld voor het veilig in gebruik nemen en bedienen van uw E-bike. Lees voordat u van start gaat deze gebruiksaanwijzing aandachtig door en volg de afstelprocedures stap voor stap.

Op deze wijze stelt u uw E-bike op de juiste manier af, voor een veilig gebruik.

Heeft u na het lezen van deze handleiding nog vragen.

Let op! Het in gebruik nemen van een slecht afgestelde E-bike kan resulteren in verminderde prestaties.

De E-bike is een Electronically Power Assisted Cycle (EPAC) overeenkomstig met EN15194. Bij wet is bepaald dat de trapkrachtondersteuning begrensd is tot max. 25 km/h. De trapkrachtondersteuning neemt tot aan 25 km/h geleidelijk af.

Verklaring signaleringsteksten

Tip: Nuttige aanwijzing voor gebruiker voor beter of handiger gebruik.

Let op! Mogelijke problemen voor de gebruiker.

Voorzichtig! Product of omgeving kunnen schade oplopen als de procedures niet zorgvuldig uitgevoerd worden.

Waarschuwing! Niet opvolgen van instructie kan leiden tot ernstige verwondingen aan gebruiker of beschadiging van het product.

Tip: Bewaar dit document voor toekomstig gebruik.

De E-bikes van Altec

De E-bikes van Altec geven iedere gebruiker extra fietscomfort; jeugdige en volwassen gebruikers zullen de trapondersteuning als een comfortabele aanvulling voor het aangenaam fietsen met minder inspanning ervaren, voor bijvoorbeeld woon/school- of woon/werk-verkeer. De senior gebruikers kunnen door de trapondersteuning langer door blijven fietsen. Om een E-bike te gebruiken zoals de fabrikant heeft bedoeld moet u zich goed inlezen over de extra gebruiks- en bedieningsaspecten die een E-bike met zich meebrengt. Het elektrisch systeem vraagt om meer voorbereiding voordat u uw fiets gebruikt.

Onderdelenoverzicht



- 1: Display/Controller
- 2: Batterij
- 3: Trapbewegingssensor
- 4: Elektromotor
- 5: Batterijlader

Het elektrische systeem

Trapondersteuning voor een soepel rijgevoel

Het elektrische systeem van uw E-bike biedt u onder alle omstandigheden een uitermate soepele en aangenaam krachtige ondersteuning! De zeer stille en efficiënte motor geeft u een krachtige maar onopvallende ondersteuning met een lange actieradius. De betrouwbare ondersteuning garandeert u langdurig rijplezier op uw e-bike.

Display

Het stuur is voorzien van een LED display. Het toont het gekozen rijprogramma, de tijd, de gereden afstand en de totaal gereden afstand op uw E-Bike. Met de toetsen wisselt u tussen de rijprogramma's en kunt u de loopmode en verlichting activeren (verlichting afhankelijk van uitvoering).

Vijf rijprogramma's

De E-bike heeft vijf rijprogramma's:

- 1 & 2: Trapondersteuning voor lange actieradius, waarbij 2 meer ondersteuning geeft dan 1;
- 3 & 4: Trapondersteuning voor normale rijomstandigheden, waarbij 4 meer ondersteuning geeft dan 3;
- 5: Extra trapondersteuning voor heuvelachtig terrein en tegenwind.

■ 2. Veiligheids- en gebruiksvoorschriften

Voorschriften voor uw veiligheid en die van uw medeweggebruikers en het behoud van uw Altec E-bike.

1. Lees de gebruiksaanwijzing rustig door en overtuig uzelf er van dat deze goed begrijpt. Maak uzelf vertrouwd met het gebruik van de E-bike.
2. Inspecteer uw E-bike voor ieder gebruik op losse en/of beschadigde onderdelen. Maak losse onderdelen vast. Repareer beschadigingen voordat u op uw E-bike stapt.

Voorzichtig! Uw E-bike is aan slijtage onderhevig en heeft regelmatig onderhoud nodig.

Laat uw E-bike minimaal 1x per jaar door een erkende dealer controleren en onderhouden.

Waarschuwing! Negeer de waarschuwingen en instructies niet: het negeren kan leiden tot serieus lichamelijk letsel. Volg de waarschuwingen en de bijbehorende instructies altijd op ter voorkoming van brand, een elektrische schok of lichamelijk letsel.

Waarschuwing! Voorkom dat de batterijpolen na het uitnemen contact maken met andere batterijen, metalen objecten of andere geleidende oppervlakten.

Informeer, in het geval dat de batterij bijvoorbeeld voor reparatie moet worden verzonden, bij de producent hoe de batterij moet worden verpakt.

Waarschuwing! Monteer op uw bagagedrager geen kinderzitje, deze is hiervoor niet geschikt! De bagagedrager kan afbreken als een kinderzitje gemonteerd wordt.

Algemene richtlijnen

- Neem lokale en nationale verkeersregels en wetgeving in acht.
- Uw fiets is ontwikkeld voor het gebruik als stadsfiets. Gebruik uw fiets dus alleen als persoonlijk transportmiddel in het verkeer, niet om te crossen, te racen of om er stunts mee uit te voeren zoals sprongen en 'wheelies'. Dit type fiets is daar niet geschikt voor.
- Fiets alleen op een fiets die voor u op de juiste maat ingesteld kan worden.

Controle voor gebruik

- Zorg dat u altijd goed zichtbaar bent, draag hierop afgestemde kleding.
- Indien wetgeving voorschrijft dat u een helm moet dragen: draag een goed passende helm die voldoet aan de geldende certificeringsnormen.
- Zorg dat uw fiets schoon en in goede conditie is. Let met name op werking van de remmen, reflectoren en verlichting.
- Draag goed aan de voet aansluitende schoenen met geprofileerde zolen.
- Draag goed aansluitende kleding.

- Controleer de bandenspanning.
- Controleer de velgen op overmatige vuilaanslag of beschadigingen. Houd het remoppervlak van de velgen schoon, neem contact op met uw dealer als de velg is beschadigd of er een slag in het wiel zit.
- Klap de standaard volledig in voordat u gaat fietsen.

Veiligheid tijdens het fietsen

- Blijf tijdens het fietsen alert en laat u niet afleiden.
- Houdt beide handen aan het stuur.
- Pas algemeen geldende handsignalen voor stoppen en van richting veranderen toe. Maak geen bewegingen met de fiets die u of anderen in gevaar kunnen brengen.
- Fiets niet als u onder invloed bent van alcohol, drugs of medicijnen die de rijvaardigheid kunnen beïnvloeden.
- Zorg er voor dat u in goede conditie bent tijdens het fietsen.
- Pas de snelheid aan de weersomstandigheden aan. Vervoer geen objecten die het zicht belemmeren of de stabiliteit in gevaar kunnen brengen.
- Schakel de ondersteuning bij gladheid naar stand 1 of volledig uit, het voorwiel zou bij teveel ondersteuning kunnen doorslippen.
- Zorg er voor dat het maximale draaggewicht van uw fiets berijd(st)er max. 120 kg) en bagagedrager (bagage max. 15 kg) niet wordt overschreden.
- Vervoer geen volwassen passagiers.
- Laat u niet door andere voertuigen trekken of voortduwen.
- Gebruik de fiets, indien mogelijk, niet tijdens slecht weer of slecht zicht.
- Monteer op uw bagagedrager geen kinderzitje, deze is hiervoor niet geschikt! De bagagedrager kan afbreken als een kinderzitje gemonteerd wordt.
- Schakel de ondersteuning uit als u met de fiets aan de hand loopt, zo voorkomt u dat de fiets met u aan de haal gaat

3. Batterij bijladen

Voorzichtig! Overtuig u er van dat de batterijlader geschikt is voor het lokale voltage dat door het stroomnet wordt geleverd.

Waarschuwing! Gebruik uitsluitend de batterijlader die met de E-bike is meegeleverd. Bij gebruik van niet originele batterijladers vervalt iedere garantie. Niet originele laders kunnen ernstige schade veroorzaken aan de gebruiker (kans op vuurgevaarlijke situaties!), de batterij en het elektrisch systeem.

Let op! De batterij moet in een ruimte worden opgeladen en opgeslagen waar de temperatuur hoger is dan 5°C.

Batterij los van de fiets bijladen

U kunt de batterij uit de bagagedrager verwijderen door het slot onder de batterij open te draaien met de bijgeleverde sleutel. Dit is veelal handig voor het opladen en verdient ook de voorkeur als u de fiets langere tijd niet gaat gebruiken, zoals in de winter of wanneer u zonder de fiets op vakantie gaat.

Batterij bijladen



Tip!

Laadt de batterij de eerste 3 keer nadat u de fiets heeft aangeschaft en er mee heeft gereden volledig op door de lader 24 uur aangesloten te houden. Dit zal de levensduur van de accu verlengen.

3. Batterij bijladen

Voorzichtig! Overtuig u er van dat de batterijlader geschikt is voor het lokale voltage dat door het stroomnet wordt geleverd.

Waarschuwing! Gebruik uitsluitend de batterijlader die met de E-bike is meegeleverd. Bij gebruik van niet originele batterijladers vervalt iedere garantie. Niet originele laders kunnen ernstige schade veroorzaken aan de gebruiker (kans op vuurgevaarlijke situaties!), de batterij en het elektrisch systeem.

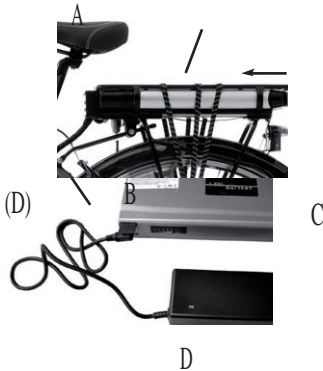
Let op! De batterij moet in een ruimte worden opgeladen en opgeslagen waar de temperatuur hoger is dan 5°C.

Batterij los van de fiets bijladen

U kunt de batterij uit de bagagedrager verwijderen door het slot onder de batterij open te draaien met de bijgeleverde sleutel. Dit is veelal handig voor het opladen en verdient ook de voorkeur als u de fiets langere tijd niet gaat gebruiken, zoals in de winter of wanneer u zonder de fiets op vakantie gaat.

Batterij bijladen

1. klap de rubberlip aan de linkerzijde van de batterij open(A) en steek de stekker van de batterijlader (B) in de batterij.
2. Verbind de stekkerkabel (C) aan de batterijlader en steek de stekker in de wandcontactdoos. De rood oplichtende LED-lamp (D) geeft aan dat de batterij wordt opgeladen!



Laadtijd

De Li-ion batterij wordt in ca. 5-9 uur volledig opgeladen.

Tip!

Laadt de batterij de eerste 3 keer nadat u de fiets heeft aangeschaft en er mee heeft gereden volledig op door de lader 24 uur aangesloten te houden. Dit zal de levensduur van de accu verlengen.

Batterijlader afkoppelen

De batterij is volledig geladen als de LED-lamp (D) groen oplicht.

1. Verwijder eerst de stekker (C) uit de wandcontactdoos, dan de batterijstekker (B) en sluit de afdeklip weer over de laadconnector van de batterij (A).
2. Berg de batterijlader na gebruik op.

Let op! Laadt de batterij na de eerste 3 keer niet langer dan 24 uur aan de lader. Koppel de lader los wanneer de LED groen oplicht.

Batterij op de fiets bijladen

Tip: Als bijv. uw fietsberging een stroomaansluiting heeft, kunt u uw batterij op de fiets bijladen. U kunt dan de batterij gewoon in

de houder laten zitten en de batterijlader aansluiten onder klep (A).

Plaats de batterij in de bagagedrager

1. Schuif de batterij (A) vanaf de achterzijde in de batterijhouder.
2. Vergrendel de batterij met de bijgeleverde sleutel.

Let op! De batterij bereikt pas na 3 laad- en ontladcycli zijn volledige capaciteit. Het kan dus zijn dat uw fiets in het begin nog niet de volledige actieradius bereikt.

Let op! Voor een juiste weergave van de resterende accucapaciteit op uw display moet u de accu af en toe leeg rijden. Bij normaal gebruik is het echter beter om uw accu niet helemaal leeg te rijden, maar op te laden op een moment dat u het uitkomt.

4. Vóór het eerste gebruik

Vóór het eerste gebruik moet u uw fiets op de juiste zitpositie afstellen. Volg daarvoor de afstelinstructies.

Waarschuwing! Inspecteer uw E-bike voor ieder gebruik op losse en/of beschadigde onderdelen. Maak losse onderdelen vast. Repareer beschadigingen (of laat ze repareren) voordat u weer uw E-bike in gebruik neemt.

Stuurhoogte afstellen

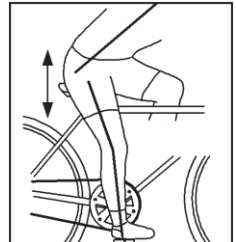
Draai de spanbout los met een passende inbussleutel om de hoogte van het stuur aan te passen. Nu kunt u de stuurpen tot aan het maximaal teken uittrekken. Zodra u de juiste hoogte gekozen heeft, draait u de spanbout weer aan.



Hoekinstelling

U kunt de hoek van de voorbouw veranderen door eerst de onderste spanbout met een passende inbussleutel helemaal los te draaien en vervolgens het stuur in de gewenste positie te zetten.

Draai daarna de spanbout weer stevig vast.

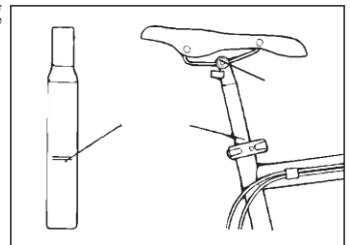


Waarschuwing! Om veiligheidsredenen mag de minimale insteekdiepte-markering **niet** zichtbaar zijn.

Zithoogte afstellen

De hoogte van het zadel moet zo worden ingesteld, dat de knie tijdens het rijden niet helemaal doorgestrekt wordt (zie afbeelding). Ga voor het instellen van de zadelhoogte op uw fiets zitten en plaats uw hak op het pedaal. Draai het pedaal naar de diepste stand, het been moet hierbij gestrekt zijn. Stel zo nodig de zadelhoogte bij. U trapt met de bal van de voet zodat de knie licht wordt afgewikkeld en de optimale krachtenoverdracht kan worden benut.

Uw fiets is uitgerust met een snelspan zadelklem. Open de klem door deze naar achteren te bewegen. Dit zal enige kracht kosten! Stel het zadel vervolgens in op de gewenste hoogte, zorg dat het zadel recht staat en zet het vast door de zadelklem naar achteren te duwen. Ook dit kost enige kracht.



Waarschuwing! Om veiligheidsredenen mag de minimale insteekdiepte-markering (A) **niet** zichtbaar zijn.

kunt de hoek van het zadel verstellen door met sleutel 13 de moer (B)

los te draaien, het zadel in de juiste stand te zetten en vervolgens moer (B) weer aan te draaien.

Monteren van de pedalen

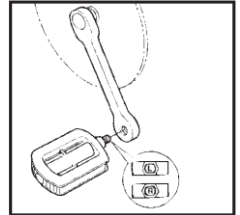
De pedalen kunnen vastgezet worden met steeksleutel 15.

1. Zoek het juiste pedaal bij de juiste crank.

Het pedaal met de letter "L" hoort bij de crank "L",
het pedaal met de letter "R" hoort bij de crank "R".

Ofwel groen (L) bij groen (L) en oranje (R) bij oranje (R).

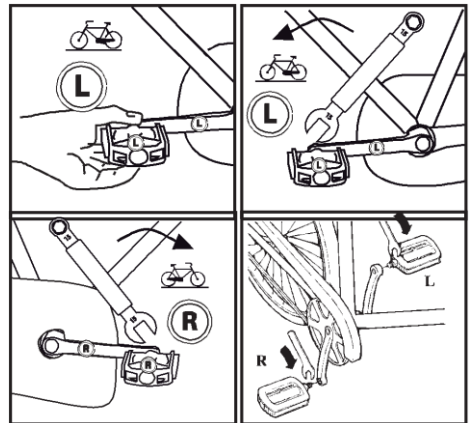
Rechts is de zijde waar ook het tandwiel zit. (zie afbeelding)



2. Schroef met de hand het linker pedaal een paar slagen vast, zie afbeelding. De draairichting is linksom, tegen de wijzers van de klok in. Draai vervolgens het pedaal vast

met het gereedschap. (let op: het linkerpedaal heeft linkse schroefdraad!). Draai de pedalen zeer goed vast.

3. Herhaal dit voor het rechterpedaal, voor dit pedaal is de draairichting rechtsom, met de wijzers van de klok mee, zie derde afbeelding.



Let op: De pedalen altijd vastdraaien in de rijrichting, dus naar het voorwiel toe. Losdraaien tegen de rijrichting in. Check regelmatig of de pedalen nog stevig vastzitten.

Laatste controle voor gebruik

1. Controleer de bandenspanning
2. Controleer de remwerking.

De rechter remhevel bedient de voorrem.

Waarschuwing! Ga niet fietsen als u twijfelt aan de remwerking van uw fiets. Neem zonodig contact op met uw dealer.

Uw E-bike is nu klaar voor gebruik!

■ 5. Gebruik

Actieradius van de E-bike

De actieradius is de afstand die u kunt afleggen met ondersteuning van een volle batterij. De actieradius is afhankelijk van:

- de keuze van het rijprogramma 1 t/m 5;
- de bandenspanning;
- de rijsnelheid;
- het gewicht van de berijder en bagage;
- de gekozen versnelling;
- de hoeveelheid tegenwind;
- het aantal start- en stopbewegingen (in m.n. stadsverkeer);
- de stijgingspercentages op het traject ('bergop fietsen' kost meer energie);
- de omgevingstemperatuur;
- de leeftijd van de batterij;
- de hoeveelheid kracht die u zelf op de pedalen zet.

Deze elektrische fiets heeft een actieradius van circa 80 kilometer. Let wel, dat is onder ideale omstandigheden en met geringe ondersteuning. Bij tegenwind en met de motor in de hoogste ondersteuningsstand zal de actieradius al snel met 40 tot 50% afnemen. Aan deze gegevens kunnen geen rechten worden ontleend. Zoals hierboven is gemeld is de actieradius van veel factoren afhankelijk. De afstanden zijn indicatief.

Het gebruik van de 3 versnellingen

- Draai de greep naar een hoger getal voor een zwaarder verzet (bv. voor wind mee of heuvel af).
- Draai de greep naar een lager getal voor een lichter verzet (bv. voor wind tegen of heuvel op).

Let op! Verminder de pedaaldruk tijdens het schakelen.

Voorzichtig! Indien u twijfelt aan een correcte werking van de versnellingen, stel uw versnelling niet zelf af. Laat de versnellingen controleren en afstellen door een erkend reparateur.

Tip: Schakel bij wegrijden naar de 1^e versnelling, hiermee vergroot u de actieradius en rijdt u soepel en comfortabel weg.

Het gebruik van de remmen

Gebruik beide remmen gelijktijdig en gelijkmatig.

Let op! Houdt het remoppervlak van de velgen goed schoon. Breng geen schoonmaakmiddelen aan die de remmenwerking negatief beïnvloeden, zoals b.v. siliconenspray, aan op de velgen.

Let op! Laat uw remmen regelmatig controleren en afstellen door een erkend reparateur.

Let op! Houdt tijdens het afremmen (bv. naar een stoplicht toe) de pedalen stil, zo wordt de ondersteuning uitgeschakeld en komt u soepel tot stilstand.

Overzicht informatie- en bedieningsdisplay



KING-METER J-LCD

Geachte gebruiker,
Wilt u a.u.b. voor beter gebruik van uw e-bike de hele gebruikersbijlage van het JLCD display aandachtig doorlezen. Hierin wordt u uitgelegd hoe u de J-LCD unit kunt instellen en gebruiken.

2. Uiterlijk en afmetingen

2.1 Materiaal :

materiaal van het J-LCD huis: PVC. Gebruikstemperatuur tussen -20°C tot $+60^{\circ}\text{C}$.

De behuizing verzekert u van een goede bescherming bij normaal gebruik.

2.2 Afmetingen display en installatie (in mm)

3. Functie- en knoppenbeschrijving

3.1 Voorinstellingen:

J-LCD gebruikersinstellingen incl.: tijd, , Km of Mijl en LCD contrast.

3.2 Beschrijving display:

J-LCD display accuvermogen, tijd, trapondersteuning, snelheid, afgelegde afstand, 6 Km/h loop snelheid en foutmeldingen van het elektronisch systeem.

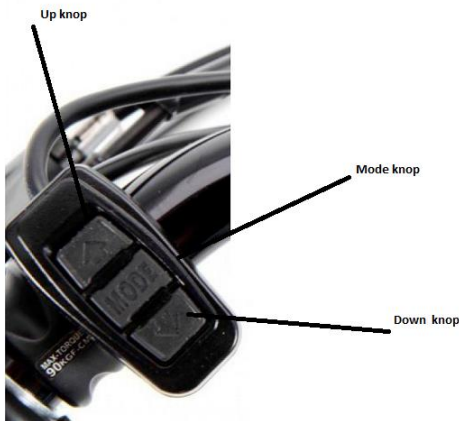
3.3 Beschrijving bedieningspaneel:

J-LCD is voorzien van het type 30 bedieningspaneel. Dit bedieningspaneel is zowel rechts- als linkshandig te gebruiken.

4. Montage-instructie

Het J-LCD-display is al gemonteerd

5. Voorbereiding voor het instellen van het display.



5.1 Voorbereiding voor het instellen van het display

Controleer of de J-LCD goed is aangesloten op de motorcontroller van de fiets.

5.2 Start de instellingen:

Druk de knop **MODE** in om het display aan te zetten.

Na het aanzetten de knoppen **UP** en **Down** gedurende 3 seconden tegelijk indrukken; LCD gaat nu naar het instelscherm.

5.3 Tijd instellen:

Als u in het instelscherm bent, eerst de hele uren goed zetten door middel van de **UP** of **Down** knoppen. Daarna drukt u op **MODE** om de minuten op tijd te zetten. Druk op **MODE** om de tijd vast te leggen en naar de instelling van de maximum snelheid te gaan.

5.4 Kiezen tussen KM of Mijl:

Druk **UP** of **DOWN** om te kiezen voor KM of Mijl.

Zoals u weet wordt er in Nederland KM gebruikt.

5.5 Achtergrondverlichting van het display instellen:

Druk **UP** of **DOWN** om de achtergrondverlichting in te stellen.

U kunt kiezen uit 3 standen. Stand 1 is de minste achtergrondverlichting, stand 3 is de sterkste achtergrondverlichting.

Standaard staat de instelling op stand 1

5.6 Afsluiten van de instellingen:

Druk **MODE** meer dan 2 seconde in om de wijzigingen te bevestigen en druk **MODE**

nogmaals meer dan 2 seconde in om de instellingen vast te leggen.

6. standaardbediening

6.1 Aan/Uit:

Druk **MODE** om het display aan te zetten, druk **MODE** (langer) om het

display uit te zetten

Advies: Zet het display uit als u de fiets langer als 4 uur niet gebruikt.

6.2 Snelheidsmeter:

Als het display wordt aangezet, zal het automatisch naar de snelheidsmeter gaan. Druk op **UP** (en vast houden) en het display geeft de MAX snelheid van de laatste rit weer. Druk nogmaals op **UP** (en vast houden) en het display geeft de gemiddelde snelheid weer. Na een druk op **MODE** keert het display weer terug naar de huidige snelheid.

6.3 Kies trapondersteuning:

Druk **UP** of **DOWN** om de trapondersteuning in te stellen: niveau 1 tot 5.

1 is het laagste niveau en 5 is het hoogste niveau. Standaard staat de instelling op 1.

6.4 Gebruik van de 6 km cruise control (zelfrijfunctie tijdens het lopen met fiets aan de hand):

Druk **DOWN** voor langere tijd in en de fiets gaat in zelfrijfunctie.

Waarschuwing: cruise control (zelfrijfunctie) mag alleen lopend gebruikt worden, dus **NOOIT** fietsend gebruiken!

6.5 Achtergrondverlichting van het display Aan/Uit:

Druk de knoppen **UP** en **MODE** beide tegelijk 3 seconde in om de achtergrond- verlichting aan te zetten. (bijvoorbeeld als het donker wordt of is)

Druk **UP** en **MODE** weer 3 seconde in om de achtergrondverlichting uit te zetten.

6.6 Afstandsmeter (dagteller en totaal afgelegde afstand):

Druk **MODE** om te schakelen tussen de tripafstand en de totaal (ODO) gereden afstand.

6.7 Accuvermogen op het display:

Accu vol = 5 strepen in het accu logo, een knipperend accu logo betekent dat de accu helemaal leeg is. U dient de accu zo snel mogelijk op te laden.

6.8 Foutmeldingen op het display

Als er iets fout gaat in het elektronisch control systeem zal het display een foutmelding geven:

Foutmeldingsnummer Beschrijving

21 Kortsluiting in het systeem

22 Fout in de trapsensor

23 Probleem met de stroomtoevoer naar de motor

24 Defect in de motorbehuizing

25 Remprobleem

Display gaat pas weer terug naar normaal als het probleem verholpen is en de e-bike zal niet door de motor aangedreven kunnen worden zolang het probleem niet verholpen is.

7. Knoopbatterij van de display vervangen

In het display zit een knoopbatterij dat alleen voor de tijd (klok) gebruikt wordt.

De

batterij gaat langer dan 3 jaar mee.

Als de batterij vervangen moet worden, dient u het display van het stuur te demonteren, de batterijdeksels te openen en de batterij te vervangen.

Gebruik alleen een type CR2032 knoopbatterij.

Na het plaatsen van een nieuwe batterij moet de tijd weer opnieuw ingesteld worden

Let op! Het display kan niet van het stuur worden afgenomen.

Het aflezen van gegevens op display

3. Indicator 'rijprogramma':

- 1^e LED = Trapondersteuning voor lange actieradius;
- 2^e LED = Meer trapondersteuning, toch lange actiera
- 3^e LED = Normale trapondersteuning voor korte tocht es
- 4^e LED = Stevige trapondersteuning voor korte tochtj
- 5^e LED = Extra trapondersteuning bij hellingrijden of

4. POWER indicator 'Ladingsniveau batterij':

- iedere LED geeft een deel van het ladingsniveau weer.
- 5 LED's = 100% accucapaciteit;
- 4 LED's = ca. 80% accucapaciteit;
- 3 LED's = ca. 60% accucapaciteit;
- 2 LED's = ca. 40% accucapaciteit;

- 1 LED = ca. 20% accucapaciteit;
- 1 knipperende LED = 0-10% accucapaciteit.

Let op! Aan de afgebeelde gegevens kunnen geen rechten ontleend, ze zijn van veel factoren afhankelijk. De afgebeel zijn indicatief.

Het gebruik van de bedieningsunit

De bedieningsunit laat zich eenvoudig bedienen.

Het per ongeluk verkeerd indrukken van een knop heeft geen ernst

Tip: Druk rustig opnieuw op de knop die u aanvankelijk wilde indruk

Tip: Oefen bij het eerste gebruik met het bedienen van de displayknoppen, zodat u tijdens het fietsen zeker bent van een goe bediening.

• Aanzetten display en inschakelen trapondersteuning

Met de “Aan/Uit-knop” kunt u het systeem en het display a

1. Druk 1x op de aan/uitknop (A) om de display
en trapondersteuning in te schakelen.

• Kiezen rijprogramma

De E-bike heeft 5 rijprogramma's:

- rijprogramma 1 = Trapondersteuning voor lange actieradiu
- rijprogramma 5 = Krachtige trapondersteuning.

Druk 1 of meer keren op de “+ knop” (B) en kies zo rijprogra

Druk 1 of meer keer op de “- knop” (C) om een lager rijprogr

• Verlichting

1. Druk op de knop (D) oom de verlichting in te schakelen.

Uitschakelen display/systeem

1. Druk lang op de Aan/Uit toets(A) om het systeem uit te schak

Let op! Het systeem schakelt ook automatisch uit na 3 minuten.

Aanbevelingen voor gebruik en opslag

Voorzichtig! Stel de batterij direct buiten gebruik als u ongebruikelijke geluiden hoort, variatie in de temperatuur constateert of als de batterij lekt.

Waarschuwing! Stel de batterij niet opzettelijk bloot a warmtebronnen en beschadig de batterij niet opzettelijk.

De batterij kan barsten waardoor er giftige stoffen vrijkomen

Let op! De batterij moet in een ruimte worden opgeladen en waar de temperatuur hoger is dan 5°C.

- Laadt de batterij vóór gebruik op.
- Stel de batterij niet bloot aan direct zonlicht.
- Laat de batterij tijdens opslag of bij buitengebruikstelling minimaal 1 maal per 3 maanden een complete cyclus van laden en ontladen doorlopen. Zo blijft de conditie van de batterij behouden. Ook als deze voor een langere periode wordt opgeslagen.
- Zorg ervoor dat de batterij in een droge en goed geventileerde ruimte wordt opgeslagen.
- Breng de fiets naar uw officiële fietsdealer voor de juiste service en onderhoud.
- Demonteer de batterij niet.

Onderhoud van de batterij

- Laadt de batterij minimaal éénmaal per 3 maanden volledig.

De garantie vervalt als blijkt dat dit niet is gebeurd. Het opladen van de batterij zorgt voor een langere levensduur van de batterij, voor betere prestaties en voorkomt beschadigingen.

Tip: De batterij kan altijd worden bijgeladen. Het is niet noodzakelijk om uw batterij volledig 'leeg te rijden' voor

deze bijgeladen kan worden. De batterij heeft een aanzienlijk langere levensduur als deze niet voortdurend helemaal

leeg gereden wordt!

Tip: Voor een juiste weergave van de resterende accucapaciteit op uw display is het goed om af en toe uw accu helemaal leeg te rijden.



Let op! Lever oude batterijen in bij uw plaatselijke afvalstation voor veilige inname en recycling.

■ 6. Storingen

Let op! Raadpleeg bij storingen of twijfels daarover een erkend reparateur.

De display schakelt niet aan.

1. Controleer of de batterij geladen is.
2. Controleer of de stekerverbinding van de display goed is aangesloten.

De verlichting functioneert niet.

1. Controleer of u de verlichting heeft ingeschakeld
2. Controleer of de batterij geladen is.
2. Controleer of de lampjes niet stuk zijn.

Het display geeft knipperende rijprogramma LED's.

1. Neem contact op met uw fietsdealer.

■ 8. Technische specificaties E-bike

Onderdeel	Specificatie
Frame	Lichtgewicht aluminium
Versnellingen	Naafversnellingen Nexus 3
Voorvork	Verende vork
Verlichting, voor	36 V LED, accuvoeding
Verlichting, achter	36 V 0,6 W LED, accuvoeding
Remsysteem, voor	V-brake velgrem
Remsysteem, achter	V-brake velgrem
Velgen	Dubbelwandig aluminium
Slot	Axa Solid Plus
Batterij	Li-ion 36 V, 10 Ah Ca. 500 beladingen
Motor	36 V borstelloze DC-naafmotor, voorwiel
Vermogen	250 W
Lader	Li-ion lader DC 36 V/1,8 A
Display	5 Ondersteuningsprogramma's
Framehoogte	Dames/Unisex, lage instap: 53 cm / 28" wielen



