

ENJOY THE ENERGY  
**SPARTA**



# HANDLEIDING

R10T**A**, M8T**A**, M10T**A**, E-SPEED M10T**A**,  
E-SPEED M**A**T**A** EN M**A**T**A** JUBILEUM

# Gebruikershandleiding

## Inhoud

1	Overzicht onderdelen .....	5
1.1	Display en bedieningsunit .....	5
1.2	Batterijpakket en docking station .....	6
2	Batterijpakket .....	7
2.1	Laadinstructies .....	7
2.2	Batterijpakket opladen .....	9
2.3	Batterijpakket plaatsen .....	10
2.4	Batterijpakket uitnemen .....	10
2.5	Beveiliging .....	11
2.6	Diagnosemelding .....	11
3	Display ION .....	12
3.1	Losmaken en vastzetten .....	12
3.2	Afstellen .....	12
3.3	Overzicht knoppen en indicaties .....	13
3.3.1	Display .....	13
3.3.2	Bedieningsunit .....	13
3.4	Display inschakelen .....	13
3.5	Ondersteuning instellen .....	14
3.6	Weergave-opties .....	14
3.6.1	Temperatuur .....	14
3.6.2	Tripafstand .....	15
3.6.3	Triptijd .....	15
3.6.4	Gemiddelde snelheid .....	15
3.6.5	Maximale snelheid .....	16
3.6.6	Totale afstand .....	16
3.6.7	Actieradius .....	16
3.6.8	Ritinformatie .....	17
3.7	Menu-overzicht .....	18
3.8	Toelichting menu-overzicht .....	19
3.8.1	Tijd en taal .....	19
3.8.2	Helderheid (optioneel) .....	19
3.8.3	Weergave .....	20
3.8.4	Tripteller .....	21
3.8.5	Geluid .....	21
3.8.6	Verlichting .....	22
3.8.6.1	Telefoon opladen via koplamp (optioneel) .....	23
3.8.7	Automatisch laden .....	24

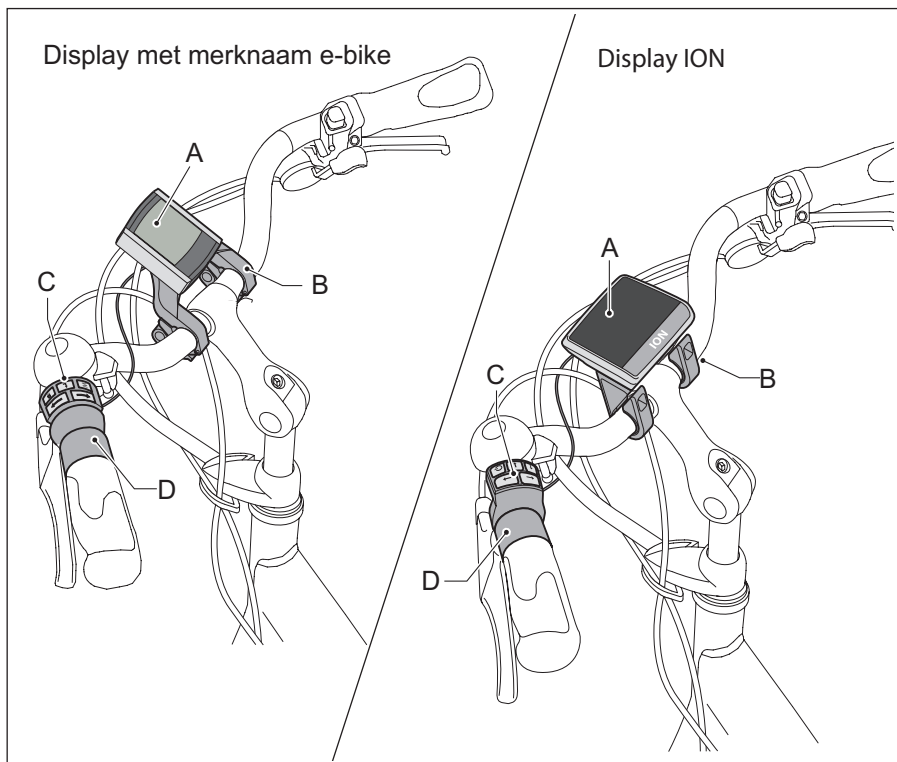
---

3.8.8	Kalibreren .....	25
3.9	Gebruik van andere displays .....	25
4	Display met merknaam e-bike.....	26
4.1	Losmaken en vastzetten .....	26
4.2	Afstellen .....	26
4.3	Overzicht knoppen en indicaties.....	27
4.3.1	Display.....	27
4.3.2	Bedieningsunit.....	27
4.4	Display inschakelen .....	27
4.5	Ondersteuning instellen .....	28
4.6	Menu-overzicht .....	29
4.7	Toelichting menu-overzicht.....	30
4.7.1	Extra informatie .....	30
4.7.2	Indicator gemiddelde snelheid .....	31
4.7.3	Verlichting.....	32
4.7.4	Pieptonen .....	32
4.7.5	Automatisch laden.....	32
4.7.6	Kalibreren .....	34
4.8	Toelichting weergave-opties .....	35
4.8.1	Tijd / Temperatuur .....	35
4.8.2	Ritafstand .....	35
4.8.3	Rittijd .....	35
4.8.4	Gemiddelde snelheid .....	35
4.8.5	Maximumsnelheid .....	36
4.8.6	Totaalafstand.....	36
4.8.7	Actieradius.....	36
4.8.8	Rit 1 en Rit 2.....	36
5	Actieradiustabel.....	38
6	Gashendel .....	40
6.1	Gashendel.....	40
6.2	Boost.....	40
6.2	Parkeerhulp .....	41
7	Technische gegevens.....	42
7.1	Gewicht en prestaties .....	42
7.2	Temperatuurgrenzen batterijcellen .....	42
7.3	Ladergegevens .....	42
8	Diagnosemeldingen .....	43
8.1	Melding op display .....	43
8.2	Servicebeurt.....	45
9	Garantiebepalingen en wettelijke eisen .....	46

---

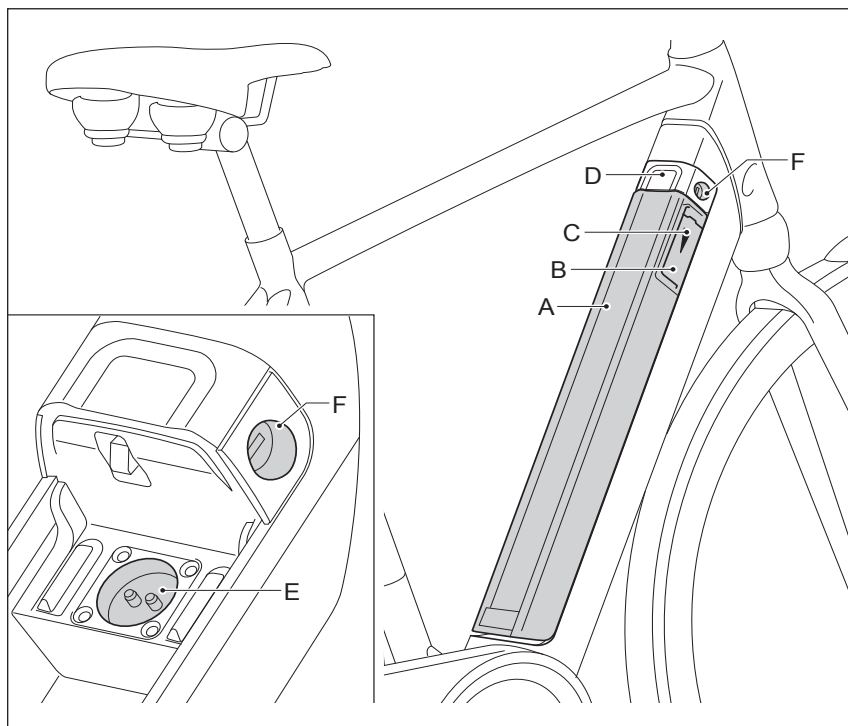
# 1 Overzicht onderdelen

## 1.1 Display en bedieningsunit



- A Display
- B Displayhouder
- C Bedieningsunit
- D Gashendel

## 1.2 Batterijpakket en docking station



- A Batterijpakket
- B Weergave vullingsgraad
- C Oplaadpunt
- D Docking station
- E Contactpunt docking station
- F Slot

## 2 Batterijpakket

### 2.1 Laadinstructies

Lees voor het gebruik van de e-bike de onderstaande instructies en waarschuwingen goed door. De fabrikant is niet verantwoordelijk voor ongelukken of storingen veroorzaakt door oneigenlijk gebruik van (delen van) de e-bike:

- Laad voor het eerste gebruik van de fiets het batterijpakket één keer helemaal op.
- Iedere batterij loopt na verloop van tijd leeg. Dit proces heet 'zelfontlading'. Een batterijpakket dat leeg is en niet wordt opgeladen kan door zelfontlading binnen twee maanden een diepteontlading krijgen en hierdoor defect raken. De garantie vervalt in geval van diepteontlading.
- Het batterijpakket hoeft niet helemaal leeg te zijn voor het opladen. Het batterijpakket blijft in goede conditie wanneer u de fiets na ieder gebruik (ongeacht de afstand) weer oplaadt. Wanneer het batterijpakket volledig is opgeladen stopt het laden automatisch. Het indicatielampje op de lader blijft groen branden.
- In geval van langdurige stalling kunt u de lader aangesloten laten. Is dat niet mogelijk, laad dan het batterijpakket volledig op en ontkoppel vervolgens de lader van het batterijpakket. Laad het batterijpakket minimaal een keer per twee maanden volledig op.
- Zorg dat het batterijpakket binnen de onderstaande temperatuurgrenzen blijft. Dit verlengt de levensduur en verhoogt de prestaties van het batterijpakket. Bovendien werkt het laden of de ondersteuning niet buiten de temperatuurgrenzen.

Status	Minimaal (°C)	Maximaal (°C)
Tijdens opladen	0	45
Tijdens gebruik	-15	60
Opslag (minstens 80% vullingsgraad)	-10	35



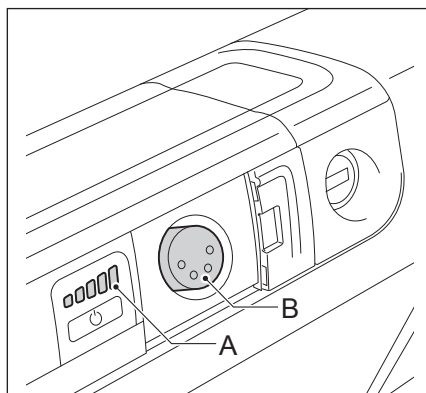
- Laad het batterijpakket altijd op met de bij de fiets geleverde lader. Gebruik geen andere lader.
- Sluit de lader niet aan op de netspanning als de lader niet gebruikt wordt.
- De laadtijd is afhankelijk van het type lader.
- Ontkoppel de lader van het batterijpakket voordat u gaat fietsen.
- De lader mag niet nat worden.
- Beschadig de lader niet.
- Laad het batterijpakket niet op in de volle zon.
- Laat het batterijpakket niet vallen, dit kan schade veroorzaken aan het batterijpakket.



- Houd er rekening mee dat uw fiets bij lagere temperaturen (onder de 10°C) minder trapbekrachtiging levert en dat het batterijpakket sneller leeg raakt.
- Grote temperatuurovergangen kunnen zorgen voor een sterk wisselende vullingsgraadindicatie, met name bij lage temperaturen en een lage vullingsgraad van het batterijpakket.

## 2.2 Batterijpakket opladen

1. Controleer of het netsnoer goed is aangesloten op de lader.
2. Open de rubberen afdekkap.
3. Sluit de lader aan op de netspanning.
4. Sluit de stekker van de lader aan op het oplaadpunt (B).
5. Het groene indicatielampje gaat branden en de led (A) op het batterijpakket gaat knipperen.
6. Verwijder de lader voordat u gaat fietsen.



De batterij kan zowel op als buiten de fiets worden opgeladen:

Wanneer de batterij *op de fiets* wordt geladen, wordt op het display de vullingsgraad van het batterijpakket getoond in percentages. Ook wordt een indicatie van de verwachte laadtijd weergegeven. De daadwerkelijk laadtijd kan variëren en is afhankelijk van temperatuur, type lader en type batterij. Wanneer de batterij *buiten de fiets* wordt geladen, tonen de led's op het batterijpakket de vullingsgraad.

Ieder ledlampje staat voor 20%. Zie ook onderstaande tabel.

Aantal brandende leds op batterijpakket	Indicatie vullingsgraad
4 (5 <sup>e</sup> knippert)	80 - 100 %
3 (4 <sup>e</sup> knippert)	60 - 80 %
2 (3 <sup>e</sup> knippert)	40 - 60 %
1 (2 <sup>e</sup> knippert)	20 - 40 %
geen (1 <sup>e</sup> knippert)	0 - 20 % *

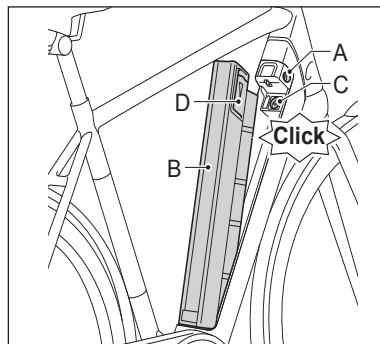
Voorbeeld (laden buiten de fiets): het 1<sup>e</sup> led op het batterijpakket brandt groen en het 2<sup>e</sup> led knippert: het laadproces heeft nu de batterij opgeladen tussen de 20% en 40%.

\* Bij 0% vullingsgraad stopt de trapondersteuning. Wel bevat het batterijpakket dan nog voldoende energie om het display en de fietsverlichting nog enkele uren te laten branden (zie §3.8.6).



## 2.3 Batterijpakket plaatsen

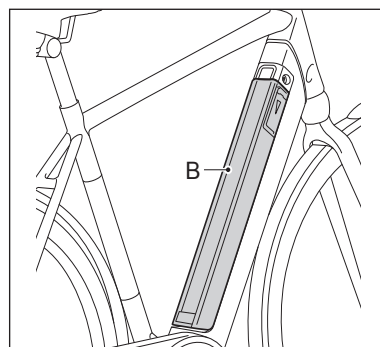
1. Verwijder de sleutel uit het slot van de docking station (A).
2. Laat voorzichtig het batterijpakket (B) in de gleuf vallen en druk hem licht aan zodat hij in het slot valt (C).
3. Zorg ervoor dat het klepje (D) van de laadplug dicht zit.



4. Controleer of het batterijpakket (B) goed vergrendeld is door deze voorzichtig naar achteren te trekken.

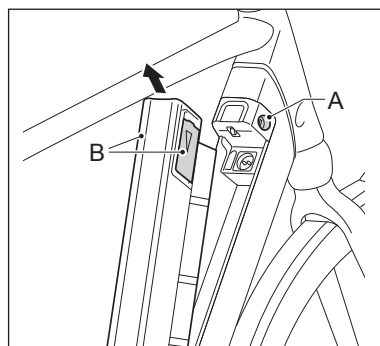


Een goed geplaatst batterijpakket kan niet meer zonder sleutel worden uitgenomen.



## 2.4 Batterijpakket uitnemen

1. Steek de sleutel in het slot (A) en draai hem om (deze sleutel is gelijk aan de sleutel van het fietsslot).
2. Pak het batterijpakket vast bij de rubbers (B) en trek hem voorzichtig naar boven.
3. Neem vervolgens het batterijpakket uit. Doe dit altijd met twee handen om te voorkomen dat het batterijpakket valt.



- Neem het batterijpakket uit het frame wanneer u de fiets met de auto vervoert. Ter bescherming kunt u de plastic afdekkap in de fiets plaatsen, op de plek waar eerst het batterijpakket zat. Vraag uw dealer naar meer informatie.

## 2.5 Beveiliging

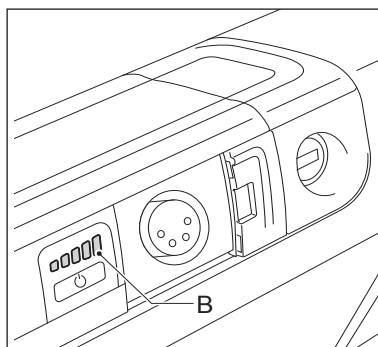
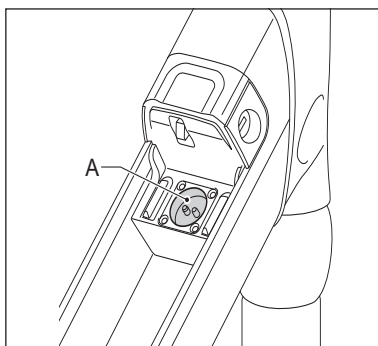
Het batterijpakket is uitsluitend te gebruiken op de fiets(en) waarop deze is geïnstalleerd. Een code in de software zorgt ervoor dat deze op een andere fiets onbruikbaar is, dus geen trapbekrachtiging levert (diefstalbeveiliging). U kunt in veel gevallen wel een tweede batterijpakket voor uw e-bike aanschaffen. Neem hiervoor contact op met uw dealer.

## 2.6 Diagnosemelding

Als alle led's op het batterijpakket knipperen, controleer dan eerst of het batterijpakket goed is aangesloten op de docking station (A). De led's (B) zijn te vinden op het batterijpakket naast het oplaadpunt.

Als de led's blijven knipperen, neem dan contact op met uw dealer.

Voor een goede werking van de e-bike dient het contactvlak tussen het batterijpakket en de docking station vrij te zijn van vuil en vocht. Reinig deze zo nodig met een schone droge doek. Veel vocht en vuil kan leiden tot contactproblemen en/of storingen.



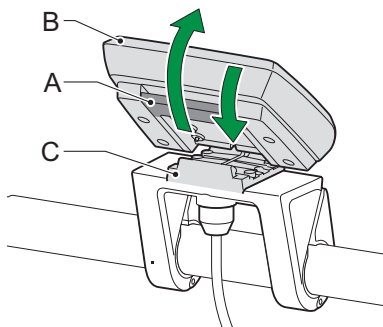
## 3 Display ION

Dit hoofdstuk bevat informatie over het display waar ION op staat. Hoofdstuk 4 gaat over het display waar de merknaam van de e-bike op staat. Dat is waarschijnlijk Batavus, Ghost, Hercules, Koga of Sparta.

### 3.1 Losmaken en vastzetten

Losmaken: Druk de knop (A) aan de achterzijde in en haal het display (B) omhoog van de displayhouder (C), zoals op de afbeelding hiernaast (linkerpijl).

Vastzetten: Plaats de onderkant van het display (B) in de displayhouder (C) en druk vervolgens het display naar beneden zodat hij in de displayhouder klikt, zoals op de afbeelding hiernaast (rechterpijl).



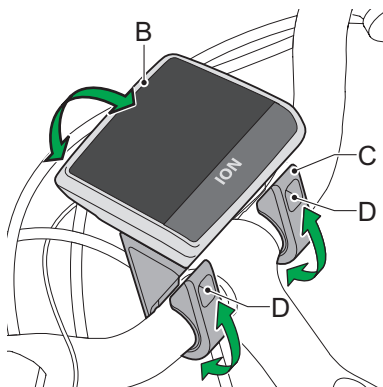
Voor een goede werking van de e-bike dient het contactvlak tussen het display en de displayhouder vrij te zijn van vuil en vocht. Reinig deze zo nodig met een schone droge doek.

### 3.2 Afstellen

Draai de 2 schroeven (D) een beetje los. Houd zowel het display (B) als de displayhouder (C) vast om het geheel te verdraaien. Het display hoeft er niet af.



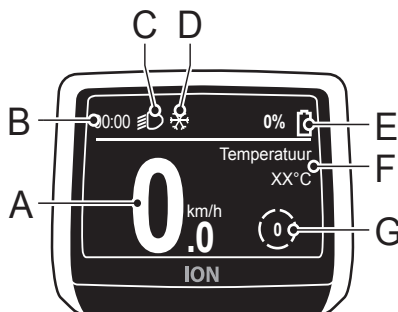
**Verwijder het display bij het stallen en transporteren van de fiets.**



## 3.3 Overzicht knoppen en indicaties

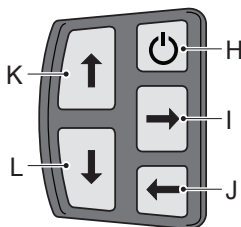
### 3.3.1 Display

- A Snelheid
- B Tijd (§ 3.8.1)
- C Verlichting (§ 3.8.6)
- D Vorstsymbool (§ 3.6.1)
- E Batterijvullingsgraad (§ 2.2)
- F Variabele weergave-optie (§ 3.6)
- G Ondersteuningsniveau (§ 3.5)

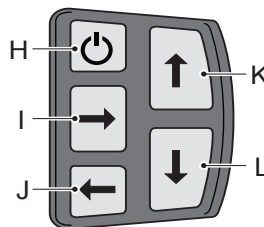


### 3.3.2 Bedieningsunit

- H Aan-uitknop
- I Pijl naar rechts\*
- J Pijl naar links\*
- K Pijl omhoog\*
- L Pijl omlaag\*



Montage links




Montage rechts



\* bediening rijstanden en weergave-opties.

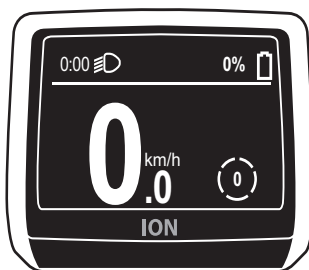
- De knoppen van de bedieningsunit zijn verlicht als het systeem aanstaat. Dit staat los van de fietsverlichting.

- De bedieningsunit kan zowel links als rechts gemonteerd zijn.

## 3.4 Display inschakelen



Het systeem wordt ingeschakeld door kort op de  te drukken.

Door tijdens het gebruik kort op de  te drukken schakelt de trapondersteuning uit. Wanneer er 2 seconden op de  wordt gedrukt, schakelt het gehele systeem uit: trapondersteuning, verlichting en het display zijn niet meer in werking. Wanneer de e-bike niet in gebruik is, zullen het systeem en de verlichting na vijf minuten automatisch uitschakelen.



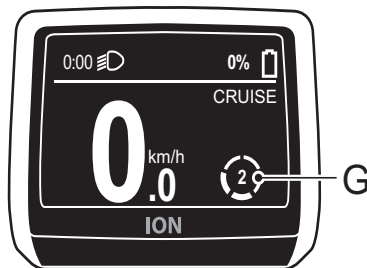
## 3.5 Ondersteuning instellen



Zet het systeem aan door op de  te drukken.

Druk op de  of  om de ondersteuning (G) in te stellen.

De ondersteuningsstanden zijn:

1. ECO
2. CRUISE
3. TOUR
4. SPORT
5. POWER



Er kan tussen de standen gewisseld worden met de  en de .

Wanneer tijdens het fietsen gewisseld wordt tussen een ondersteuningsstand, wordt deze optie kort rechtsboven in het display getoond.



## 3.6 Weergave-opties

U kunt kiezen of u een eenvoudige of uitgebreide weergave wilt hebben op uw display. Zie hiervoor § 3.8.3.

Kiest u voor *Eenvoudig*, dan ziet u geen aanvullende informatie.

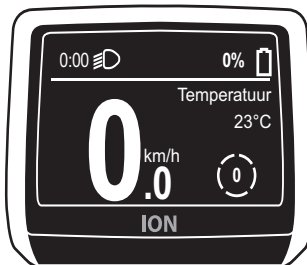
Kiest u voor *Uitgebreid*, dan kunt u op uw display verschillende weergave-opties zien. Hieronder worden alle mogelijke opties kort toegelicht.

De tijd is altijd zichtbaar in het display.

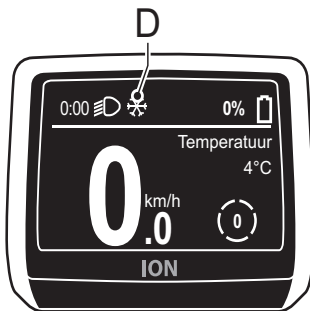
Als het basisscherm getoond wordt, kunt u met de  en  door de weergave-opties heen.

### 3.6.1 Temperatuur

U kunt ervoor kiezen om de buitentemperatuur op uw display te tonen. De optie *Temperatuur* is de eerste functie.



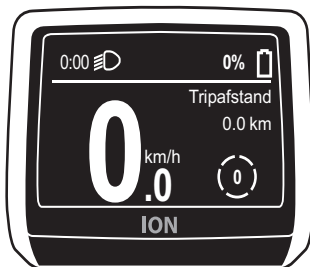
Bij een buitentemperatuur van 4°C of lager toont het display een vorstsymbool (D). Wanneer dit symbool op het display verschijnt is er kans dat het wegdek glad is. Pas uw tempo hierop aan. Bij een dergelijk lage omgevings-temperatuur zal de actieradius van het batterijpakket aanzienlijk afnemen.



### 3.6.2 Tripafstand

De *Tripafstand* geeft aan hoe ver u gedurende de huidige trip heeft gefietst met uw e-bike.

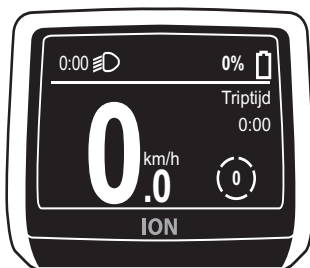
De tripafstand wordt gemeten vanaf het moment dat er gefietst wordt. Kijk voor het resetten van de *Tripafstand* in § 3.6.8.



### 3.6.3 Triptijd

De *Triptijd* geeft aan hoe lang u gedurende de huidige trip gebruikmaakt van uw e-bike.

De triptijd wordt gemeten vanaf het moment dat er gefietst wordt. Kijk voor het resetten van de *Triptijd* in § 3.6.8.



### 3.6.4 Gemiddelde snelheid

Bij de *Gem. snelheid* wordt getoond wat de gemiddelde snelheid is over de gereden afstand.

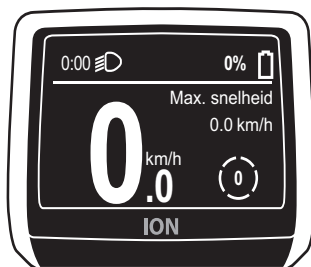
Kijk voor het resetten van *Gem. snelheid* in § 3.6.8.



### 3.6.5 Maximale snelheid

Bij de *Max. snelheid* wordt getoond wat de maximale snelheid is gedurende de huidige trip.

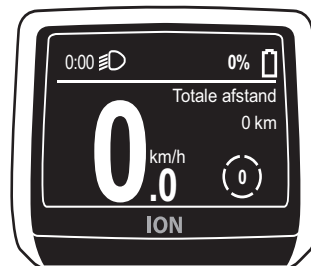
Kijk voor het resetten van *Max. snelheid* in § 3.6.8.



### 3.6.6 Totale afstand

Bij de *Totale afstand* wordt het totale aantal gefietste kilometers getoond, gemeten vanaf het moment dat de fiets in gebruik is.

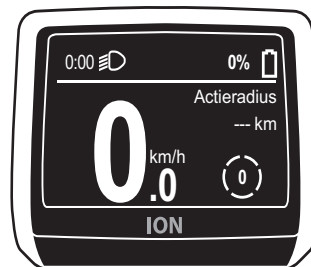
Het is niet mogelijk om de *Totale afstand* te resetten.



### 3.6.7 Actieradius

De actieradius toont hoeveel kilometer er nog met ondersteuning gefietst kan worden. Dit is afhankelijk van de ondersteuningsstand. Hoe lager de stand, hoe hoger de actieradius. Bij stand 0 wordt er geen actieradius getoond omdat de actieradius zonder ondersteuning onbegrensd is.

Als er actieradius op uw display wordt getoond, kunt u met de  en  zien wat het verschil in actieradius per ondersteuningsstand is.



De actieradius wordt berekend op basis van actueel en historisch verbruik, in combinatie met de vullingsgraad van het batterijpakket. Ook de temperatuur speelt een rol in deze berekening.

Kijk voor meer informatie in hoofdstuk 5.

Als het batterijpakket vrijwel leeg is, zal de melding 'Bepaalde actieradius' op het display verschijnen. Wanneer het batterijpakket leeg is kan de fiets geen ondersteuning bieden. Laad de e-bike zo snel mogelijk op zodat u altijd gebruik kunt maken van de ondersteuning. Een batterijpakket dat leeg is en niet wordt opgeladen kan een diepteontlading krijgen. Zie § 2.1.



Kijk voor meer informatie over actieradiusgetallen in hoofdstuk 5.

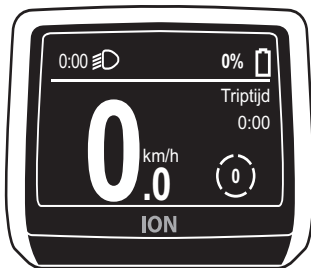
### 3.6.8 Ritinformatie

De tripafstand, triptijd, gemiddelde snelheid en maximale snelheid zijn aan elkaar gekoppeld.

De tripteller (zie § 3.8.4) houdt de informatie van de huidige trip bij, bijvoorbeeld de tripafstand (zie § 3.6.2) en de triptijd (§ 3.6.3.). Er kan gekozen worden voor een automatische en handmatige reset.

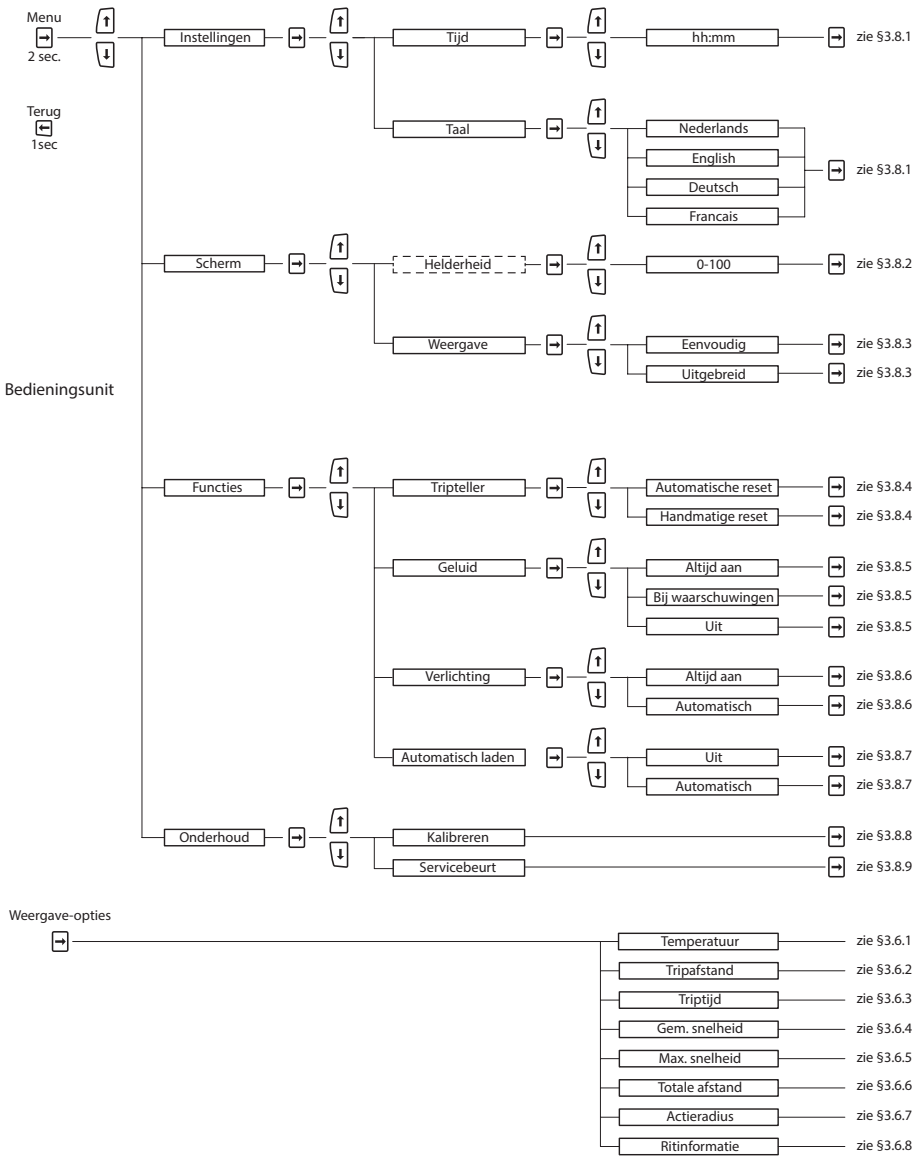
Kiest u voor de *Automatische reset*, dan wordt de tripteller automatisch gereset wanneer de fiets langer dan 2 uur niet gebruikt wordt.

Kiest u voor de *Handmatige reset*, zorg dan dat er de optie 'tripafstand' of 'triptijd' op het display wordt getoond. Houd vervolgens de  3 seconden ingedrukt. De tripteller wordt nu weer op 0 gezet.










## 3.7 Menu-overzicht





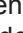




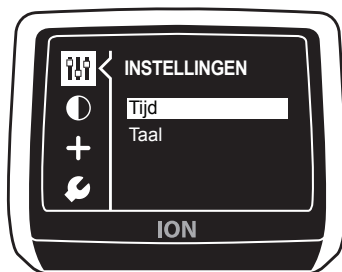
## 3.8 Toelichting menu-overzicht

### 3.8.1 Tijd en taal

Door de  3 seconden ingedrukt te houden, komt u in het menu-overzicht. Met de , ,  en  gaat u door het menu heen. In § 3.7 wordt de menustructuur uitgelegd en ook welke knoppen op de bedieningsunit daarvoor gebruikt moeten worden.

#### Tijd

De tijd is altijd zichtbaar op het display. De tijd kan aangepast worden door in het menu *Instellingen* te kiezen voor de optie *Tijd*. Door nogmaals op de  te drukken komt u in een scherm waar de tijd wordt weergegeven. Met de , ,  en  kunt u de tijd aanpassen. Met de  bevestigt u de ingestelde tijd. Door een aantal keer op de  te drukken gaat u terug naar het basisscherm.














#### Taal

De taal kunt u instellen door in het menu *Instellingen* te kiezen voor de optie *Taal*. Als u de taal wilt wijzigen kunt u op de  drukken. Met de  en  kunt u wisselen tussen de beschikbare talen. Als de gewenste taal geselecteerd is, drukt u nogmaals op de . Door een aantal keer op de  te drukken gaat u terug naar het basisscherm. U kunt kiezen uit de talen Nederlands, Engels, Duits en Frans.



### 3.8.2 Helderheid (optioneel)

Als het buiten donker is heeft het display automatisch een andere helderheid dan bij daglicht. Deze helderheid is in te stellen. Dit kan echter alleen wanneer het display daadwerkelijk in de 'nachtstand' staat, dus in een donkere omgeving. De helderheid van het display bij daglicht is een vaste waarde en is niet instelbaar.

- Houd de  3 seconden ingedrukt
- Ga met de  en  naar het menu *ScherM*
- Ga met de  naar rechts
- Ga met de ( en)  naar *Helderheid*
- Druk één maal op de 
- Selecteer de gewenste optie met  en 
- Druk nogmaals op de  om de gewenste optie vast te leggen
- Druk meerdere malen op de  om terug te keren naar het basisscherm

### 3.8.3 Weergave

Er kan gekozen worden voor een eenvoudige en voor een uitgebreide weergave op uw display.






Als *Eenvoudig* wordt geselecteerd zal er op het display geen extra informatie worden getoond.

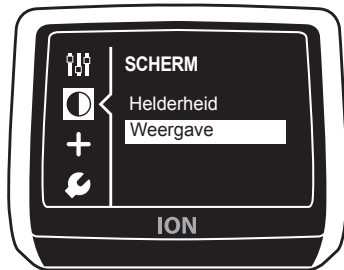
Als *Uitgebreid* wordt geselecteerd zal er op het display extra informatie worden getoond. De opties worden eerder in de handleiding uitgelegd:


- Temperatuur (§ 3.6.1)
- Tripafstand (§ 3.6.2)
- Triptijd (§ 3.6.3)
- Gem. snelheid (§ 3.6.4)
- Max. snelheid (§ 3.6.5)
- Totale afstand (§ 3.6.6)
- Actieradius (§ 3.6.7)

Na de actieradius volgt er een optie dat er geen extra informatie wordt getoond op het display.

Er kan tussen de verschillende opties worden gewisseld met de  en .


- Houd de  3 seconden ingedrukt
- Ga met de  en  naar het menu *ScherM*
- Ga met de  naar rechts
- Ga met de ( en)  naar *Weergave*
- Druk één maal op de 
- Selecteer de gewenste optie met  en 
- Druk nogmaals op de  om de gewenste optie vast te leggen

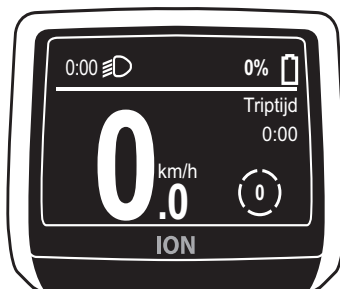











- Druk meerdere malen op de  om terug te keren naar het basisscherm

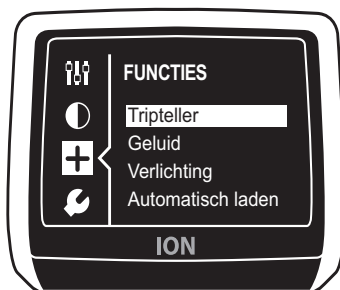
### 3.8.4 Tripteller

De tripteller houdt de informatie van de huidige trip bij, bijvoorbeeld de tripafstand (zie § 3.6.2) en de triptijd (§ 3.6.3.). Er kan gekozen worden voor een automatische en handmatige reset.

Kiest u voor *Automatische reset*, dan wordt de tripteller automatisch gereset wanneer de fiets langer dan 2 uur niet gebruikt wordt. Kiest u voor *Handmatige reset*, zorg dan dat er de optie 'tripafstand' of 'triptijd' op het display wordt getoond. Houd vervolgens de  3 seconden ingedrukt. De tripteller wordt nu weer op 0 gezet.



- Houd de  3 seconden ingedrukt
- Ga met de  en  naar het menu *Functies*
- Ga met de  naar *Tripteller*
- Druk nogmaals op de 
- Selecteer de gewenste optie met de  en 
- Druk nogmaals op de  om de gewenste optie vast te leggen
- Druk meerdere malen op de  om terug te keren naar het basisscherm






### 3.8.5 Geluid

Onder Geluid kunt u instellen of (en in welke gevallen) u geluid wilt horen. Kiest u voor *Altijd aan*, dan geeft het display bij een melding vijf lange pieptonen. Daarnaast hoort u een korte pieptoon bij het indrukken van de knoppen van de bedieningsunit, na het kalibreren en na het resetten van een trip.








Kiest u voor *Bij waarschuwingen*, dan geeft het display bij een melding vijf lange pieptonen. Uw display geeft bij deze instelling geen pieptonen bij het indrukken van de knoppen van de bedieningsunit, na het kalibreren en

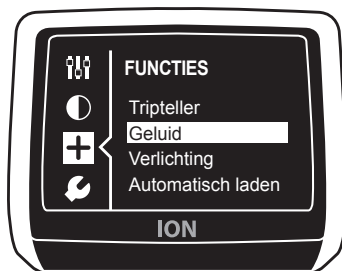
na het resetten van een trip.

Kiest u voor *Uit*, dan geeft het display helemaal geen pieptonen.

- Houd de  3 seconden ingedrukt
- Ga met de  en  naar het menu

#### Funcies

- Ga met de  naar rechts
- Ga met de  en  naar *Geluid*
- Druk nogmaals op de 
- Selecteer de gewenste optie met  en 
- Druk nogmaals op de  om de gewenste optie vast te leggen
- Druk meerdere malen op de  om terug te keren naar het basisscherm



### 3.8.6 Verlichting

Onder Verlichting kunt u instellen of u de verlichting altijd aan wilt hebben, of dat deze automatisch aangaat.

Kiest u voor *Altijd aan*, dan is de fietsverlichting altijd aan.

Kiest u voor *Automatisch*, dan schakelt de fietsverlichting automatisch aan en uit. Een lichtsensoren meet voortdurend de hoeveelheid licht en schakelt aan de hand daarvan de verlichting aan en uit.



De verlichting (zowel voor als achter) wordt gevoed door het batterijpakket en werkt dus uitsluitend wanneer het batterijpakket in de e-bike geplaatst is. Bij een leeg batterijpakket werkt de motor als een dynamo. Daarnaast werkt de verlichting alleen als het ION display geplaatst is.

Het achterlicht is bevestigd op het batterijpakket. Sommige fietsmodellen hebben een achterlicht dat een V vormt op de grond (alleen goed zichtbaar in het donker). Dit licht zorgt ervoor dat achteropkomend verkeer de afstand tot de fiets beter kan inschatten en er een veilige zone om de fiets gecreëerd wordt. Let op dat u nooit rechtstreeks in de lenzen van het achterlicht kijkt als hij aanstaat! Bij eventuele vervanging van het achterlicht adviseren we u contact op te nemen met uw gecertificeerde e-bike dealer.









Er zijn 2 verlichtingsstanden: daglicht en nachtlucht.

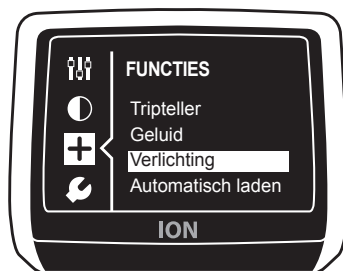
Afhankelijk van het omgevingslicht schakelt de koplamp automatisch tussen daglicht en nachtlucht. In beide standen brandt zowel de led-strip als de

led in het midden van de lamp. In de nachtstand brandt de ledlamp in het midden van de lamp feller. Let op! De verlichting werkt alleen als het display in de displayhouder is geplaatst.

- Houd de  3 seconden ingedrukt
- Ga met de  en  naar het menu

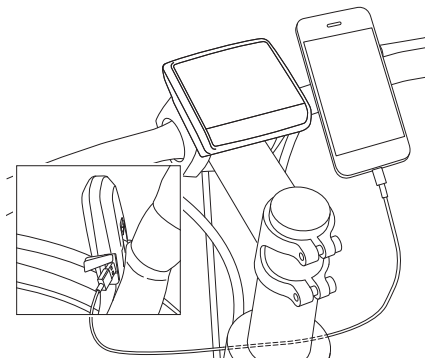
#### Functies

- Ga met de  naar rechts
- Ga met de ( en ) naar *Verlichting*
- Druk nogmaals op de 
- Selecteer de gewenste optie met  en 
- Druk nogmaals op de  om de gewenste optie vast te leggen
- Druk meerdere malen op de  om terug te keren naar het basisscherm



### 3.8.6.1 Telefoon opladen via voorlamp

Uw koplamp is voorzien van een USB-poort voor bijvoorbeeld het opladen van uw telefoon\*. Hiervoor heeft u een kabel nodig. Dat kan dezelfde kabel zijn als waarmee u uw telefoon oplaadt.



Het laden van uw telefoon werkt enkel als de verlichting brandt. De verlichting wordt gevoed vanuit het batterijpakket op uw e-bike en staat standaard ingesteld op Altijd aan. Dit zorgt ervoor dat u uw telefoon kunt opladen tijdens het fietsen. Als de fiets stilstaat schakelt de verlichting automatisch uit na 5 minuten. Het opladen stopt dan ook.

U kunt ook kiezen om de verlichting op Automatisch te zetten via het menu (zie §3.8.6). Afhankelijk van het omgevingslicht staat de fietsverlichting dan aan of uit. Staat de verlichting uit, dan werkt het laden van de telefoon niet.

\*Optioneel

De mate waarin de telefoon wordt opgeladen is afhankelijk van het type telefoon en hoe intensief die op dat moment gebruikt wordt. De meeste telefoons zullen in standby-modus (geen navigatie en scherm uit) opgeladen worden. Het zal wel minder snel gaan dan met uw originele lader. Als u gebruikmaakt van navigatie en dus het telefoonscherm gebruikt, kan het zijn dat het verbruik van energie hoger is dan er bijgeladen kan worden. De telefoon loopt dus leeg, maar minder snel dan wanneer u niet bijlaadt.

### 3.8.7 Automatisch laden



*De functie 'automatisch laden' werkt alleen bij e-bikes met een achterwielmotor.*











Met deze functie genereert de e-bike automatisch energie op de momenten dat er geen kracht op de pedalen wordt uitgeoefend. Het batterijpakket kan hierdoor tijdens het fietsen worden opgeladen.

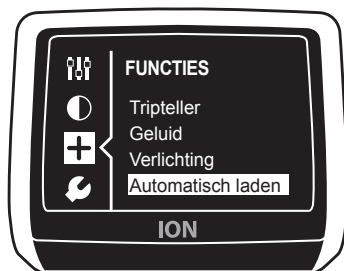
Om de functie te gebruiken dient u deze eerst in te schakelen in het menu. Het automatisch laden werkt tot circa 35 km/uur en tot circa 80% vullingsgraad, afhankelijk van de temperatuur.

#### Inschakelen automatisch laden


De gekozen menu-instelling is direct actief en blijft geldig totdat deze weer wordt aangepast in het displaymenu.

Wanneer het automatisch laden geactiveerd is en er wordt geen kracht uitgeoefend op de pedalen, zal het batterijpakket automatisch worden opgeladen. Tijdens het opladen voelt u een lichte weerstand op de motor en zal de tekst "Bezig met laden" op het display verschijnen.

- Houd de  3 seconden ingedrukt
- Ga met de  en  naar het menu *Functies*
- Ga met de  naar rechts
- Ga met de  en  naar *Automatisch laden*
- Druk nogmaals op de 
- Selecteer de gewenste optie met  en 
- Druk nogmaals op de  om de gewenste








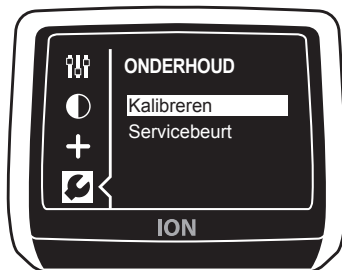
optie vast te leggen

- Druk meerdere malen op de  om terug te keren naar het basisscherm

### 3.8.8 Kalibreren

Als de ondersteuning na verloop van tijd afneemt, kan het nodig zijn de elektronica te kalibreren.

1. Ga naast de fiets staan.
2. Oefen geen kracht uit op de pedalen.
3. Houd de  3 seconden ingedrukt.
4. Ga met de  naar het menu *Onderhoud*.
5. Met de  kunt u *Kalibreren* selecteren.
6. Druk nogmaals op de .
7. De kalibratie wordt uitgevoerd.
8. Druk meerdere malen op de  om terug te keren naar het basisscherm.



**Om een prettige ondersteuning te behouden, adviseren wij u om eens per maand de e-bike te kalibreren.**

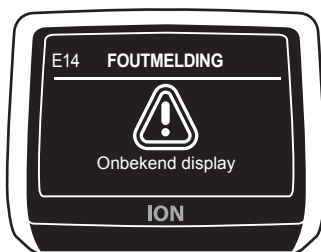
## 3.9 Gebruik van andere displays



Het display fungeert als startonderbreker waardoor het niet mogelijk is elk display op uw e-bike te plaatsen en volledig te gebruiken.

Uw display heeft een unieke code opgeslagen die correspondeert met de bijbehorende e-bike. Als u de ondersteuning of verlichting wilt inschakelen wordt gecontroleerd of het display en de fiets bij elkaar horen. Is dit niet het geval dan verschijnt de foutmelding E14 en kunnen de ondersteuning en verlichting niet ingeschakeld worden. Indien u twee e-bikes met hetzelfde type display in uw bezit

heeft, is het mogelijk om beide displays op beide fietsen aan te melden. Uw gecertificeerde e-bike dealer kan dit voor u uitvoeren. Beide displays werken dan op beide fietsen.





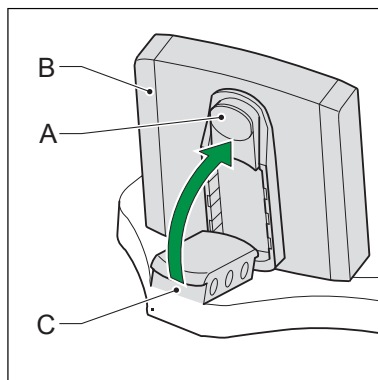
## 4 Display met merknaam e-bike

In dit hoofdstuk wordt uitleg gegeven over het display waar de merknaam van de e-bike op staat. Dat is waarschijnlijk Batavus, Ghost, Hercules, Koga of Sparta. Hoofdstuk 3 gaat over het display waar ION op staat.

### 4.1 Losmaken en vastzetten

Losmaken: Druk de knop (A) aan de onderzijde in en verwijder het display (B) van de displayhouder (C).

Vastzetten: Plaats het display (B) schuin op de displayhouder (C) en klik het vast in de vergrendeling.



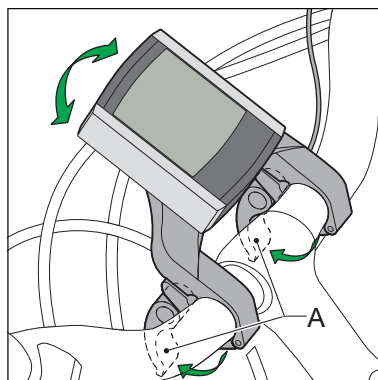
### 4.2 Afstellen

Maak de hendels (A) los en verdraai de displayhouder.



**Verwijder het display bij het stallen en transporteren van de fiets.**

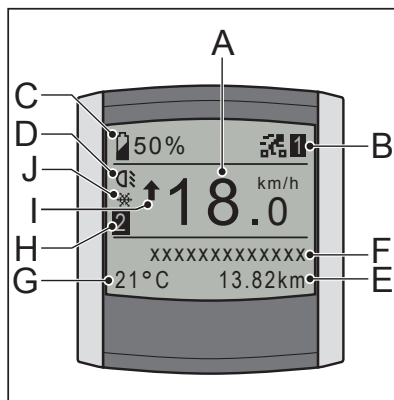
Voor een goede werking van de e-bike dient het contactvlak tussen display en displayhouder vrij te zijn van vuil en vocht. Reinig deze zo nodig met een schone droge doek.



## 4.3 Overzicht knoppen en indicaties

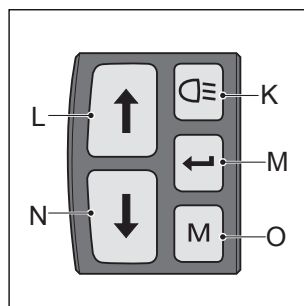
### 4.3.1 Display

- A Huidige snelheid
- B Trapbekrachtigingsniveau
- C Vullingsgraad batterijpakket
- D Verlichtingsindicatie
- J Gemiddelde snelheidsindicatie
- I \* Variabele indicatie
- F Omschrijving variabele indicatie
- E Temperatur / Tijd
- H Weergave Rit 1 / Rit 2
- G 21°C





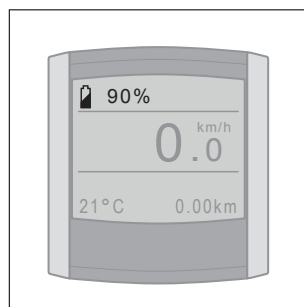
### 4.3.2 Bedieningsunit

- K Verlichtingsknop
- L Knop omhoog – variabele toepassing
- M Set – variabele toepassing
- N Knop omlaag – variabele toepassing
- O Mode-knop – variabele toepassing



## 4.4 Display inschakelen

Wanneer de e-bike niet in gebruik is, zal de trapbekrachtiging en verlichting na vijf minuten automatisch uitgeschakeld worden. Vijftien minuten later zal het display automatisch in de slaapmodus raken en geen weergave meer vertonen. Om het display uit de slaapmodus te krijgen, druk op  of  of breng de e-bike in beweging.

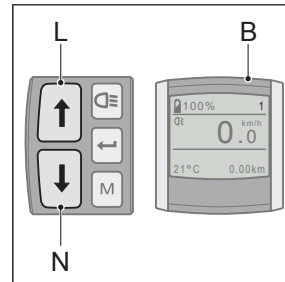


## 4.5 Ondersteuning instellen

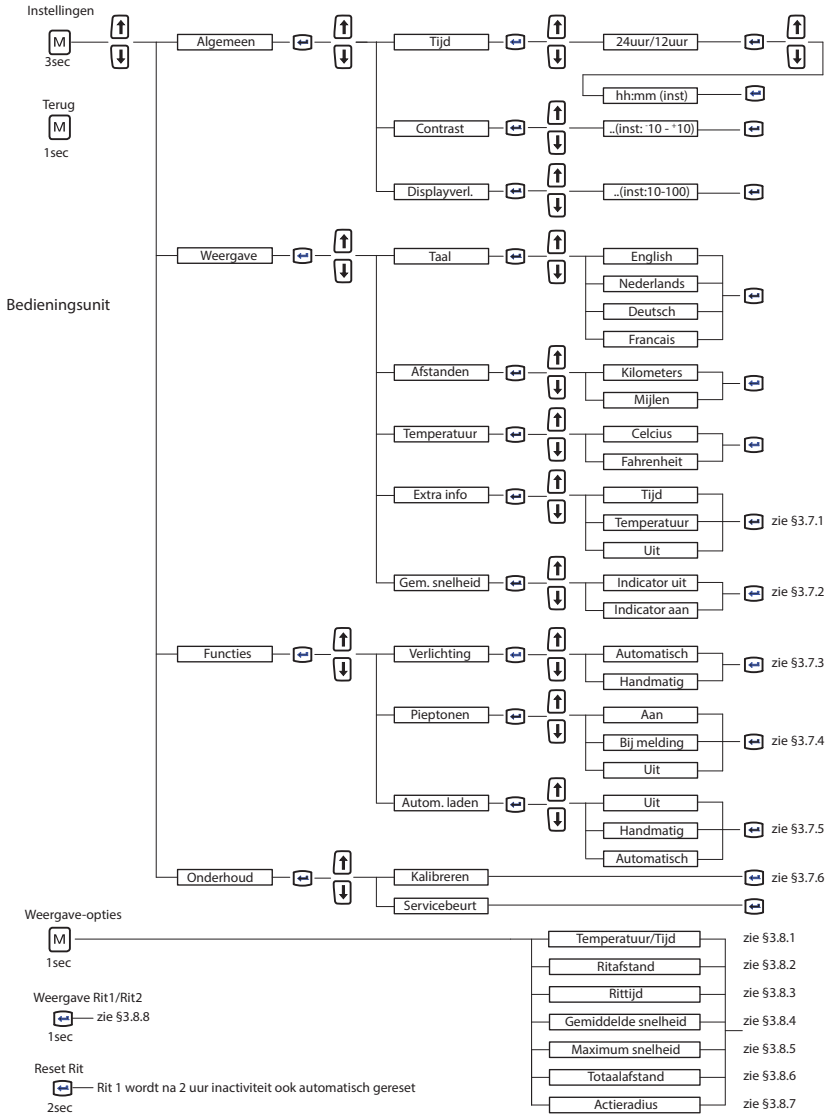
Druk op de knop omhoog (L) of omlaag (N) om de ondersteuning (B) in te stellen.

Rijprogramma:

1. ECO
2. CRUISE
3. TOUR
4. SPORT
5. POWER



# 4.6 Menu-overzicht



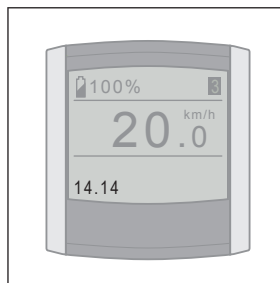
## 4.7 Toelichting menu-overzicht

### 4.7.1 Extra informatie

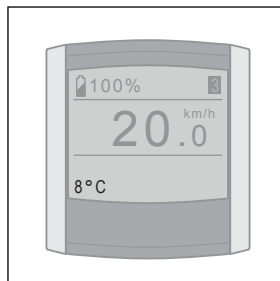
Met deze optie kunt u aangeven of u de extra informatie in het display wilt zien. De gekozen optie wordt standaard links onderin beeld getoond.

Kiest u voor Tijd, dan wordt de tijd standaard linksonder in beeld weergegeven.

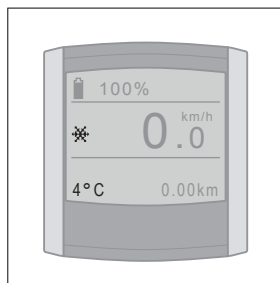
Temperatuur komt dan onder de weergave-opties te staan.



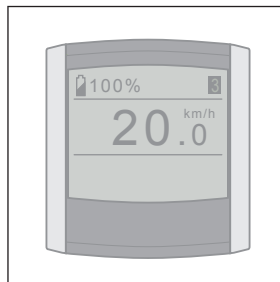
Kiest u voor Temperatuur, dan wordt de temperatuur standaard linksonder in beeld weergegeven. Tijd komt dan onder de weergave-opties te staan.



Bij een buitentemperatuur van 4°C of lager toont het display een vorstsymbool. Wanneer dit symbool op het display verschijnt is er kans dat het wegdek glad is. Pas uw tempo hierop aan. Bij deze lage omgevingstemperatuur kan de actieradius sterk afnemen.



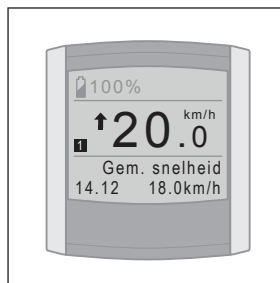
Kiest u voor Uit, dan blijft de ruimte onder in beeld leeg. Zowel Tijd als Temperatuur komen dan onder de weergave-opties te staan.



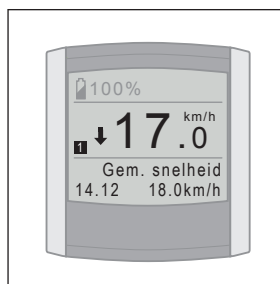
## 4.7.2 Indicator gemiddelde snelheid

De indicator voor gemiddelde snelheid geeft tijdens het fietsen aan of de huidige snelheid boven of onder de gemiddelde snelheid van de rit ligt.

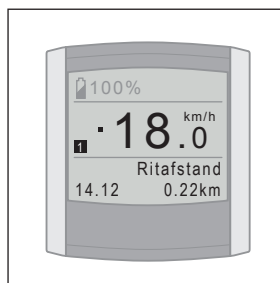
Pijl omhoog betekent: huidige snelheid ligt boven gemiddelde snelheid van de rit.



Pijl omlaag betekent: huidige snelheid ligt onder gemiddelde snelheid van de rit.



Blokje betekent: huidige snelheid is nagenoeg gelijk aan gemiddelde snelheid van de rit.



Met behulp van de optie Gem. Snelheid geeft u aan of u de indicator wel of niet in het display wilt weergeven.

### 4.7.3 Verlichting

Onder Verlichting kunt u instellen of u de verlichting automatisch wil laten inschakelen of dit handmatig wilt doen.

Kiest u voor Automatisch, dan schakelt de fietsverlichting automatisch aan en uit. Een lichtsensoren meet voortdurend de hoeveelheid licht en schakelt aan de hand daarvan de verlichting aan en uit.

Kiest u voor Handmatig, dan schakelt de fietsverlichting uitsluitend aan en uit wanneer u de verlichtingsknop op de bedieningsunit gebruikt.

### 4.7.4 Pieptonen

Onder Pieptonen kunt u instellen of en in welke gevallen u pieptonen wilt horen.

Kiest u voor Aan, dan geeft het display bij een melding op het display vijf lange pieptonen. Daarnaast hoort u een korte pieptoon bij het indrukken van de knoppen van de bedieningsunit, na het kalibreren en na het resetten van een rit.

Kiest u voor Bij melding, dan geeft het display bij een melding vijf lange pieptonen. Uw display geeft bij deze instelling geen pieptonen bij indrukken van de knoppen van de bedieningsunit, na het kalibreren en na het resetten van een rit.

Kiest u voor Uit, dan geeft het display geen pieptonen bij het bedienen van de bedieningsunit en ook niet bij meldingen, na het kalibreren en na het resetten van een rit.

### 4.7.5 Automatisch laden



*De functie 'automatisch laden' werkt alleen bij e-bikes met een achterwielmotor.*

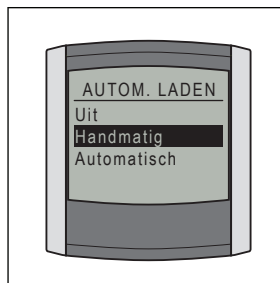
Met deze functie genereert de e-bike automatisch energie, op de momenten dat er geen kracht op de pedalen wordt uitgeoefend. Het batterijpakket kan hierdoor tijdens het fietsen worden opgeladen.


Om de functie te gebruiken dient u deze eerst in te schakelen in het displaymenu. Vervolgens kunt u met behulp van de set-knop  het automatisch laden activeren en deactiveren.

Het automatisch laden werkt tot circa 80% vullingsgraad en tot circa 35 km/uur.

### Inschakelen automatisch laden

U kunt het automatisch laden inschakelen door in het displaymenu achtereenvolgens te kiezen voor *Functies*, *Autom. laden* en *Handmatig* of *Automatisch*. De gekozen menu-instelling blijft geldig, totdat deze weer wordt aangepast in het displaymenu.




Let op: bij inschakeling van automatisch laden verliest de set-knop  de functie van het wisselen tussen Rit 1 en Rit 2 (zie 4.8.8).

### Activeren automatisch laden

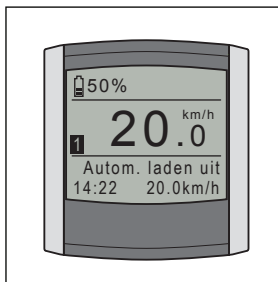
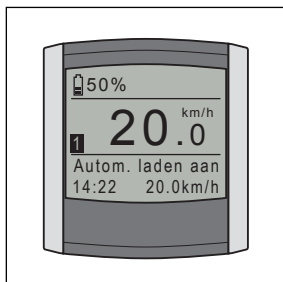
#### Handmatig

Als u via het displaymenu gekozen heeft voor de optie *Handmatig*, dan staat het automatisch laden bij het inschakelen van de e-bike op inactief. U kunt het automatisch laden activeren door, als de ondersteuning is ingeschakeld, kort op de set-knop  te drukken. De tekst "Autom. laden aan" verschijnt tijdelijk. De functie blijft dan actief totdat de e-bike wordt uitgeschakeld (en het merklogo verschijnt). Wilt u het automatisch laden tijdens de rit op inactief zetten, druk dan nogmaals kort op de set-knop . De tekst "Autom. laden uit" verschijnt dan tijdelijk.

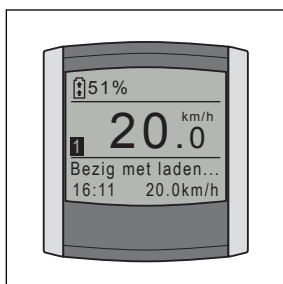
#### Automatisch

Als u via het displaymenu gekozen heeft voor de optie *Automatisch*, dan is het automatisch laden na het inschakelen van de ondersteuning direct actief. Wilt u het automatisch laden tijdens de rit op inactief zetten, druk dan kort op de set-knop . De tekst "Autom. laden uit" verschijnt dan tijdelijk.





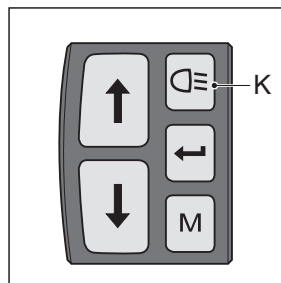
Wanneer het automatisch laden geactiveerd is en er wordt geen kracht uitgeoefend op de pedalen, dan zal het batterijpakket automatisch worden opgeladen. Tijdens het opladen voelt u een lichte weerstand op de motor, zal de tekst “Bezig met laden...” en een plus-teken dan wel twee pijlen verschijnen in het batterij-icoon (afhankelijk van het type display).



#### 4.7.6 Kalibreren

Als de trapbekrachtiging na verloop van tijd afneemt, kan het nodig zijn de elektronica te kalibreren.

1. Ga naast de fiets staan.
2. Oefen geen kracht uit op de pedalen.
3. Schakel de verlichting (K) uit.
4. Houdt minimaal twee seconden de verlichtingsknop vast totdat gemeld wordt dat de kalibratie is uitgevoerd.



**Om een prettige ondersteuning te behouden adviseren wij u eens per maand de e-bike te kalibreren.**

## 4.8 Toelichting weergave-opties

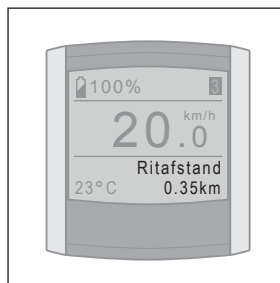
Door kort op de mode-knop te drukken, bepaalt u wat u rechtsonder in beeld wilt zien. Hieronder worden alle mogelijke weergave-opties kort toegelicht.

### 4.8.1 Tijd / Temperatuur

Bij menu-instellingen kunt u kiezen of u Tijd, Temperatuur of geen van beide standaard linksonder in beeld wilt zien (zie § 4.7.1). De niet-gekozen optie(s) komt/komen dan automatisch onder weergave-opties te staan.

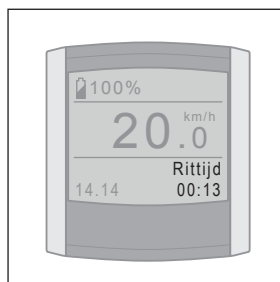
### 4.8.2 Ritafstand

De ritafstand gemeten vanaf moment dat er gefietst wordt. Kijk voor het resetten van "Ritafstand" in § 4.8.8.



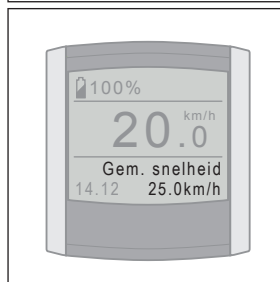
### 4.8.3 Rittijd

De rittijd gemeten vanaf het moment dat er gefietst wordt. Kijk voor het resetten van "Rittijd" in § 4.8.8.



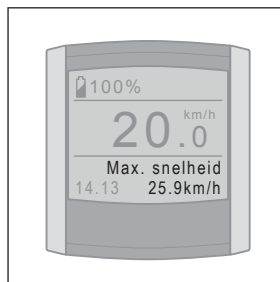
### 4.8.4 Gemiddelde snelheid

Gemiddelde snelheid gemeten over gereden afstand. Kijk voor het resetten van "Gemiddelde snelheid" in § 4.8.8.



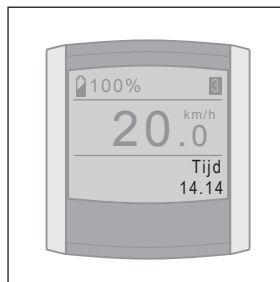
## 4.8.5 Maximumsnelheid

Maximumsnelheid gemeten over gereden afstand. Kijk voor het resetten van "Maximumsnelheid" in § 4.8.8.



## 4.8.6 Totaalafstand

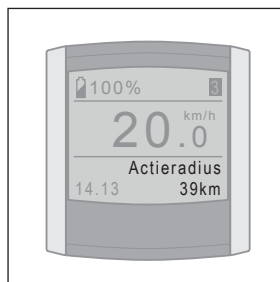
Totaalafstand gemeten vanaf het moment dat er gefietst wordt. Het is niet mogelijk om de totaalafstand te resetten.



## 4.8.7 Actieradius

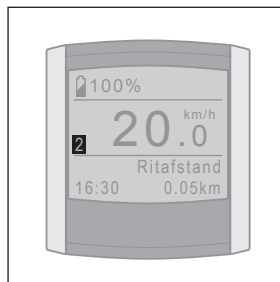
De actieradius geeft weer hoeveel kilometer er nog met trapbekrachtiging gefietst kan worden.

De actieradius wordt berekend op basis van actueel en historisch verbruik in combinatie met de vullingsgraad van het batterijpakket.





## 4.8.8 Rit 1 en Rit 2

De Ritafstand, Rittijd, Gemiddelde snelheid en Maximumsnelheid zijn aan elkaar gekoppeld en worden twee keer bijgehouden, namelijk in Rit 1 en Rit 2. U heeft de keuze tussen de weergave van Rit 1 en Rit 2 op het display door kort op de set-knop  te drukken.



---

Het resetten van Rit 1 vindt automatisch plaats wanneer de fiets langer dan twee uur niet gebruikt is. U kunt Rit 1 ook handmatig resetten door de set-knop  lang ingedrukt te houden.

Het resetten van Rit 2 is uitsluitend handmatig mogelijk door de set-knop  lang ingedrukt te houden.

## 5 Actieradiustabel

De actieradius geeft weer hoeveel kilometer er gereden kan worden met een volledig opgeladen batterijpakket. Bij een rijprogramma met een lage ondersteuning (bijv. Eco) moet er meer 'bijgetrapt' worden waardoor u minder energie van de e-bike vraagt en het batterijpakket langer meegaat. De e-bike zal daarentegen meer energie verbruiken met een hoge ondersteuning (bijv. Power) waardoor het batterijpakket minder lang meegaat.

XHPL-achterwielmotor (40 Nm)										
Batterijpakket	Eco (km)		Cruise (km)		Tour (km)		Sport (km)		Power (km)	
	min	max	min	max	min	max	min	max	min	max
317 Wh	70	135	50	100	35	70	30	55	25	50
418 Wh	90	175	70	130	45	90	40	75	35	70
490 Wh	110	205	80	155	55	105	45	90	40	80

XHP-achterwielmotor (50 Nm)										
Batterijpakket	Eco (km)		Cruise (km)		Tour (km)		Sport (km)		Power (km)	
	min	max	min	max	min	max	min	max	min	max
317 Wh	70	135	50	100	35	70	30	55	25	50
418 Wh	90	175	70	130	50	95	40	75	35	70
490 Wh	110	205	80	155	60	110	45	90	45	80

De actieradius is van diverse factoren afhankelijk en wordt sterk beïnvloed door:

- \* Capaciteit (Ah) en spanning (V) van het batterijpakket;
- \* Trapbekrachtigingsniveau;
- \* Trapbekrachtigingskarakter, oftewel rijprogramma, vraag uw dealer naar de mogelijkheden;
- \* Omgevingstemperatuur;
- \* Gebruik van de gashendel;
- \* Windkracht;
- \* Bandenspanning (min. 4 bar);
- \* Rijsnelheid;

- 
- \* Gewicht van de berijder en de belading;
  - \* Rijgedrag;
  - \* Toestand van de weg;
  - \* Gebruik van versnellingen.

Met het ouder worden van het batterijpakket neemt de actieradius merkbaar af.

Zie ook § 3.6.7 voor de vermelding van actieradius op het display.

## 6 Gashendel

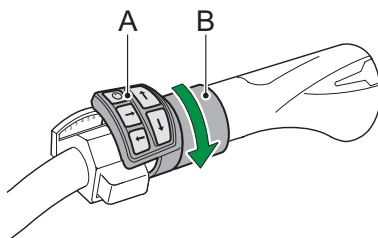
### 6.1 Gashendel

De gashendel (B) kan gebruikt worden zodra de ondersteuning ingeschakeld is. U geeft gas door de gashendel naar u toe te draaien.

Probeer bij het eerste gebruik de gashendel voorzichtig uit om vertrouwd te raken met de kracht die de gashendel levert.

- A Bedieningsunit
- B Gashendel

*De bedieningsunit en gashendel kunnen zowel links als rechts gemonteerd zijn. De werking is in beide gevallen hetzelfde.*





### 6.2 Boost

De boostfunctie kan de ondersteuning een extra impuls geven tijdens het fietsen. Dit is handig wanneer u iemand wilt inhalen of een heuvel op fietst.

De boostfunctie kan gebruikt worden zodra de e-bike ingeschakeld is\*. Door in stand 1, 2, 3, 4 of 5 de gashendel naar u toe te draaien, krijgt u een boost. Dit voelt als 'een duwtje in de rug'. Het effect van de boostfunctie is het sterkst voelbaar in een lage ondersteuningstand, bijvoorbeeld ECO. Probeer bij het eerste gebruik de deze functie voorzichtig uit om vertrouwd te raken met de kracht die de boostfunctie levert.

De snelheid valt altijd binnen de wettelijk toegestane snelheid.

Gebruik van de boostfunctie bij lage snelheden kost veel energie. Dit heeft invloed op de actieradius van de e-bike (zie hoofdstuk 5).

\* Als u begint met fietsen staat de ondersteuning op 0 en werkt de boostfunctie niet. Om gebruik te maken van de boostfunctie dient de ondersteuning eerst ingeschakeld te worden door op de  of  te drukken, zodat hij in stand 1, 2, 3, 4 of 5 staat.

---

## 6.3 Parkeerhulp\*

De parkeerhulp is handig wanneer u de e-bike uit de schuur of kelder haalt, zodat u de e-bike niet geheel op eigen kracht hoeft te duwen.

### Display met de merknaam van de e-bike:

De parkeerhulp is ingeschakeld als de e-bike in stand P staat. Stand P wordt bereikt op dezelfde wijze als van ondersteuningsstand wordt gewisseld (pijl omhoog en omlaag). Voor stand 1, zit stand 0 (uit) en daarvoor zit stand P.

### Display ION:



De parkeerhulp kan gebruikt worden zodra de e-bike ingeschakeld is\*\*. Door in stand 1, 2, 3, 4 of 5 de gashendel naar u toe te draaien, kunt u de parkeerhulp gebruiken.

Zonder te trappen geeft de parkeerhulp 3 km/uur ondersteuning. Daarna moet u zelf trappen om extra ondersteuning te krijgen.

De snelheid en kracht van de parkeerhulp is afhankelijk van de gekozen versnelling. Wanneer de e-bike in een hoge versnelling staat, kan er een hogere snelheid worden bereikt.

---

\* De parkeerhulp is niet standaard op alle e-bikes beschikbaar.

\*\* Als u begint met fietsen staat de ondersteuning op 0 en werkt de parkeerhulp niet. Om gebruik te maken van de parkeerhulp dient de ondersteuning eerst ingeschakeld te worden door op de  of  te drukken, zodat hij in stand 1, 2, 3, 4 of 5 staat.



## 7 Technische gegevens

### 7.1 Gewicht en prestaties

	300 Wh serie	400 Wh serie	500 Wh serie
Capaciteit (Ah)	8.8	11.6	13.6
Gewicht batterijpakket (kg)	2,7	2,7	2,7
Maximum vermogen (W)	250	250	250
Laadtijd 80% opgeladen (uur)	3.5	5	6
Laadtijd 100% opgeladen (uur)	4.5	6	7.5
Spanning (V)	36V	36V	36V
Energie (Wh)	317	418	490

### 7.2 Temperatuurgrenzen batterijcellen

Status	Minimaal (°C)	Maximaal (°C)
Tijdens opladen	0	45
Tijdens gebruik	-15	60

### 7.3 Ladergegevens

Input spanning	100-240 Vac (50-60Hz)
Input vermogen	Max. 150 Watt
Input stroom	Max. 1.5 A



## 8 Diagnosemeldingen

### 8.1 Melding op display

Raadpleeg uw dealer indien de melding niet in de handleiding staat.



**Verwijder het achterwiel niet. Het verwijderen van het wiel kan de prestaties van de fiets beïnvloeden.**

Melding	Diagnose	Oplossing
E01	Batterijpakket leeg	Laad het batterijpakket op.
E03	Batterijpakket defect	Mogelijk moet het batterijpakket worden vervangen. Neem contact op met uw dealer.
E05	Slechte verbinding naar de motor	Schakel de trapbekrachtiging opnieuw in en controleer of het batterijpakket goed in de docking station zit.
E06	Kortsluiting in de verlichting	Neem contact op met uw dealer.
E07	Motor buiten temperatuurgrenzen	De motor is te zwaar belast. Laat deze afkoelen zodat u weer verder kunt rijden.

Melding	Diagnose	Oplossing
E14	Display wordt niet herkend	Het display moet opnieuw worden ingesteld. Neem contact op met uw dealer. Zie §3.9
E16	Constance uitslag krachtsensor	Voer een kalibratie uit door 5 seconden de lichtknop ingedrukt te houden.
E19	Batterijpakket buiten de temperatuurgrenzen	Wacht tot het batterijpakket binnen de temperatuurgrenzen is. Het opladen gaat dan automatisch verder.
E20	Servicebeurt vereist	Neem contact op met uw dealer voor de geplande onderhoudsbeurt.
E23	Serienummer motor onjuist	Het batterijpakket is niet aangemeld op deze fiets. Mocht dit wel het geval zijn, neem dan contact op met uw dealer.
E30	Geen communicatie met koppelsensor	Schakel de trapbekrachtiging opnieuw in en controleer of het batterijpakket goed in de docking station zit.
E32	Batterij-elektronica te warm	Laat het batterijpakket afkoelen en schakel de ondersteuning opnieuw in.
E34	Bedieningsunit ondersteunt geen accessoires	Neem contact op met uw dealer.
E35	Geen communicatie met gashendel	Neem contact op met uw dealer.
E39	Verkeerde lader aangesloten	Sluit de juiste lader aan.

Melding	Diagnose	Oplossing
E45	Max. temperatuur motorcontroller bereikt	Laat de motorcontroller afkoelen en schakel de ondersteuning opnieuw in.
E55	Onbekend serienummer van de motor of fout in motorcommunicatie	Neem contact op met uw dealer.

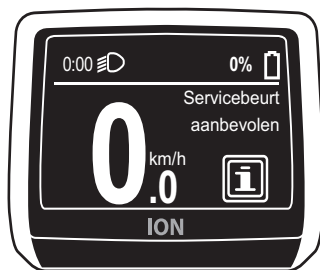
## 8.2 Servicebeurt

Na een bepaalde afstand kan de melding *Servicebeurt aanbevolen* op het display verschijnen. Deze melding verschijnt bij het opstarten van het systeem en kort tijdens het fietsen.

Uw dealer kan instellen na welke afstand deze melding getoond wordt.

U kunt zelf inzien welke afstand u nog kunt afleggen tot de volgende servicebeurt in het menu *Onderhoud*.

Wanneer deze melding verschijnt, adviseren wij u om contact op te nemen met uw dealer.



## 9 Garantiebepalingen en wettelijke eisen

### Garantiebepalingen

De volgende garantiebepalingen vullen uw geldende wettelijke rechten aan.

### Wanneer geldt de garantie?

De leverancier van uw batterijpakket geeft een garantie op eventuele materiaal- of constructiefouten aan uw batterijpakket als de volgende voorwaarde vervuld is:

- \* U kunt enkel aanspraak maken op de garantie, als u een garantie- of aankoopbewijs kunt voorleggen. De garantieperiode begint op de dag van aankoop.
- \* De garantie vervalt als diepteontlading geconstateerd wordt.

### Garantieperiode e-bike

Op de elektrische onderdelen van uw e-bike (display, aandrijfsysteem en batterijpakket) wordt 2 jaar fabrieksgarantie gegeven. Voor de garantieperiode van de overige onderdelen verwijzen wij u naar de garantiebepalingen, zoals vermeld in het instructieboekje van de fabrikant.

### Verlengde garantie



U heeft de mogelijkheid om binnen de eerste twee jaar na aankoop van uw nieuwe e-bike een driejarige verlenging van uw garantie bij te kopen. Vraag uw dealer naar de voorwaarden.



Spuit de fiets niet schoon met een hogedrukspuit. Een te krachtige waterstraal kan de elektronica in de elektrische onderdelen beschadigen. De garantie vervalt in zo'n geval.

### Wettelijke eisen

Volgens de Europese wetgeving is het beschreven voertuig een fiets, omdat de fiets voldoet aan de volgende regels:

- \* De ondersteuning is alleen actief als de gebruiker zelf trapt.
- \* De ondersteuning is actief tot maximaal 25 km/uur.
- \* Het geleverde vermogen is maximaal 250 Watt.

## Conformiteit

Hierbij verklaart de fabrikant van uw e-bike dat het product voldoet aan alle eisen en andere relevante bepalingen van de machinerichtlijn 2004/108/EC, de EMC-richtlijn 2006/42/EC, de EN-normen voor EPAC's (Electrically Power Assisted Cycle) EN15194 en city trekking EN14764.

De conformiteitverklaring wordt geleverd bij de e-bike.



## Milieu



**Conform de milieuregeling voor de inname en verwerking van batterijen en accu's van het ministerie van VROM adviseren wij u bij een defect aan het batterijpakket van uw fiets deze altijd in te leveren bij uw dealer. Deze is verplicht uw batterijpakket in te nemen en zal zorgen voor de verdere verwerking door de producent.**



## Periodiek onderhoud



Uw e-bike heeft regelmatig een periodieke onderhoudsbeurt nodig. Uw dealer kan u adviseren en informeren over het optimale gebruik van uw fiets.

Tevens kan hij software-updates uitvoeren en met u het diagnoseformulier bespreken waarop exact het gebruik van uw fiets is terug te lezen.

