



ENJOY THE ENERGY

**SPARTA**



HANDLEIDING

E-MOTION M7  EN M8 

---

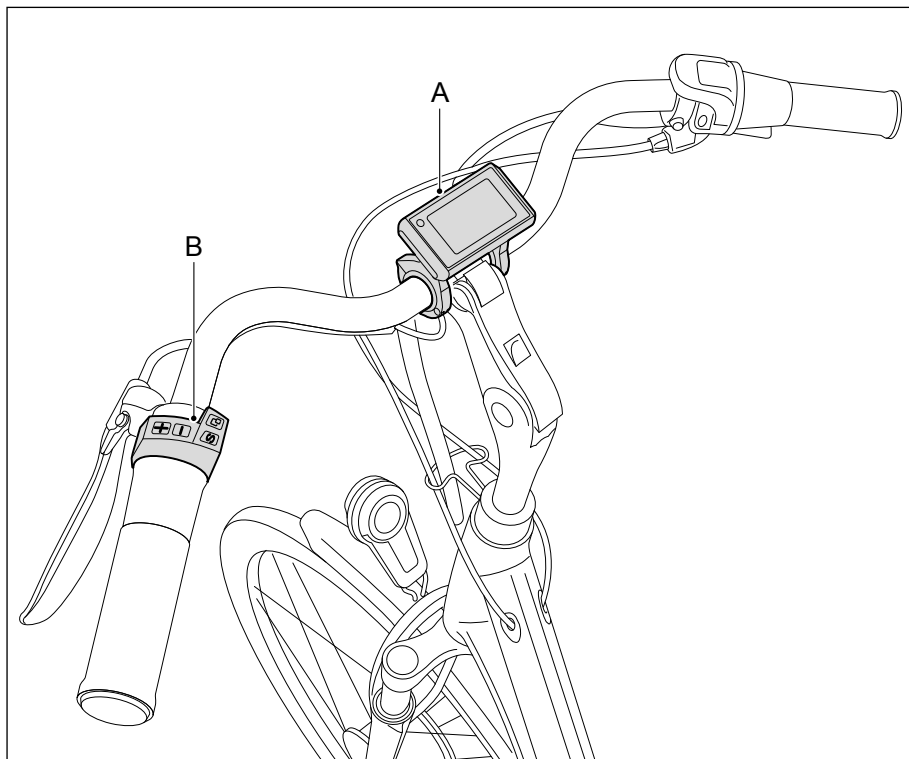
# Gebruikershandleiding

## Inhoud

1	Overzicht onderdelen .....	4
2	Display en bediening .....	6
2.1	Functies stuurbediening .....	6
2.2	Functies display .....	8
2.3	Parkeerhulp en boostfunctie .....	11
2.4	Melding op display.....	12
3	Batterijpakket en lader .....	13
3.1	Batterijpakket en opladen.....	13
3.2	Batterijpakket uitnemen.....	16
3.3	Batterijpakket terugplaatsen.....	16
4	Actieradius .....	17
5	Technische gegevens.....	19
6	Garantiebepalingen en wettelijke eisen .....	19

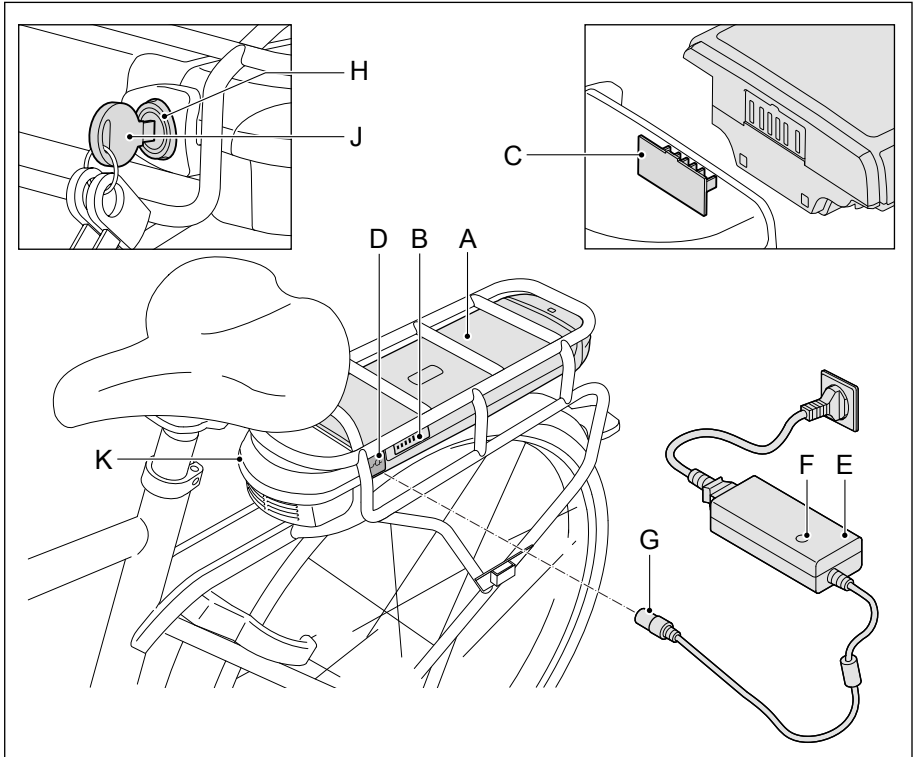
---

# 1 Overzicht onderdelen



A display

B bedieningsunit



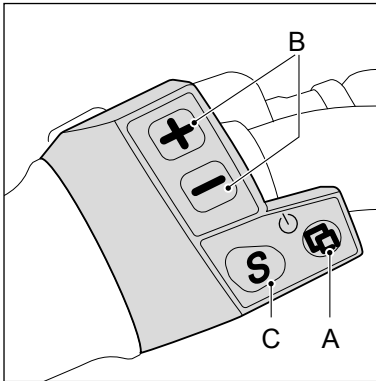
- A batterijpakket
- B weergave vullingsgraad
- C contactpunt docking station
- D oplaadpunt
- E lader

- F indicatielampje
- G laadstekker
- H slot
- J sleutel
- K docking station

---

## 2 Display en bediening

### 2.1 Functies stuurbediening



#### A. In- en uitschakelen systeem

Gebruik voor het in- en uitschakelen van het systeem de aan-uitknop (A). Het laden van de vullingsgraad op het display kan enkele secondes in beslag nemen.

U kunt het systeem op ieder moment in- en uitschakelen, ook tijdens het fietsen. Druk voor het inschakelen één seconde op de aan-uitknop. Druk voor het uitschakelen drie seconden op de aan-uitknop. Het systeem schakelt automatisch uit als u de e-bike langer dan tien minuten niet gebruikt.


#### B. Wijzigen ondersteuningsniveau

Als u begint met fietsen staat de ondersteuning uit. Met behulp van de + en - knoppen (B) kunt u de mate van ondersteuning instellen. Er zijn vijf ondersteuningsniveaus. Linksonder in beeld kunt u zien in welke stand u rijdt (zie '3' in het display hierboven). U kunt met behulp van de + en - knoppen altijd aangeven of u meer of minder ondersteuning wenst.

Als de ondersteuning uitstaat wordt dat getoond als nul op het display.

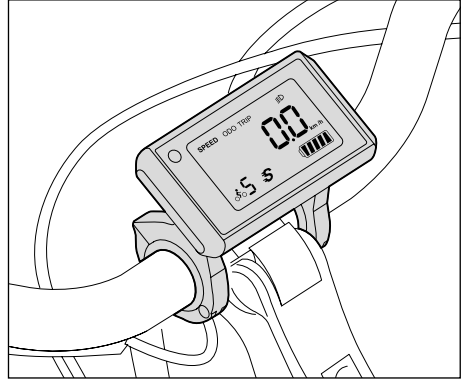
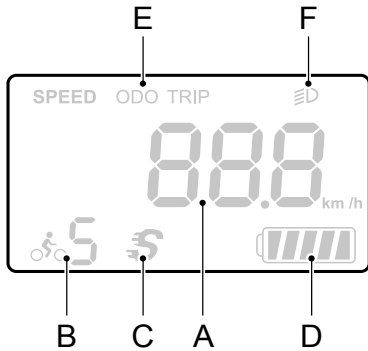
---

### **C. Boost en parkeerhulp**

De boostfunctie (C) wordt getoond als  op het display en levert een extra duwtje in de rug. Er wordt extra ondersteuning geleverd, bijvoorbeeld om in te halen. De parkeerhulp kan gebruikt worden om de e-bike uit de berging te rijden.

De boost wordt geactiveerd door één maal op de S-knop (C) te drukken. Door nogmaals op de S-knop te drukken schakelt de boost weer uit. Zie voor meer informatie hoofdstuk 2.3 op bladzijde 11.

## 2.2 Functies display



### A. Snelheid

### B. Weergave ondersteuningsniveau

Op het display wordt het ondersteuningsniveau weergegeven aan de hand van het cijfer linksonder.

### C. Boostfunctie

Zie paragraaf 2.1 en 2.3.

### D. Weergave vullingsgraad

Op het display wordt de vullingsgraad van het batterijpakket weergegeven aan de hand van de vijf niveaus in het batterij-icoon. Zie ook blz. 10.

### E. Variabele indicatie

Door de aan-uitknop kort in te drukken kunt u wisselen tussen snelheid (SPEED), totaalafstand (ODO) en weergave van dagafstand (TRIP). U kunt de dagafstand resetten door de - knop drie seconden ingedrukt te houden, terwijl één van deze drie gegevens getoond wordt.



---

## F. Verlichting

Door de + knop 3 seconden ingedrukt te houden kunt u wisselen tussen verlichting aan, verlichting uit en verlichting automatisch.

Er verschijnt kort een melding in het display: *L on*, *L off* of *L auto*.

Kiest u voor verlichting automatisch, dan schakelt de fietsverlichting automatisch aan en uit. Een lichtsensor meet voortdurend de hoeveelheid licht en schakelt aan de hand daarvan de verlichting aan en uit.

De gemaakte keuze verschijnt rechtsboven in beeld.

### Verlichting aan








### Verlichting uit





---

## Vullingsgraad batterijpakket

Aantal brandende leds		Indicatie vullingsgraad
op batterijpakket	op display	
5	5	80- 100 % 
4	4	60 - 80 % 
3	3	40 - 60 % 
2	2	20 - 40 % 
1	1	0 - 20 % * 

\* Bij 0% vullingsgraad stopt de trapondersteuning. Wel bevat het batterijpakket dan nog voldoende energie om het display en de fietsverlichting nog enkele uren te laten branden.

### Error-codes

Bij bepaalde storingen kan er een error-code verschijnen in het display. Mocht er een error-code verschijnen, neem dan contact op met uw dealer.

---

## 2.3 Parkeerhulp en boostfunctie

De boostfunctie kan gebruikt worden zodra de e-bike ingeschakeld is\*. Probeer bij het eerste gebruik de boostfunctie voorzichtig uit om vertrouwd te raken met de kracht die de boostfunctie levert. Gebruik van de boostfunctie bij lage snelheden kost veel energie. Dit heeft invloed op de actieradius van de e-bike (zie hoofdstuk 4 blz. 16).

De boostfunctie kan op de volgende manieren gebruikt worden:

### **Extra ondersteuning wanneer u naast de fiets loopt**

Wanneer u de fiets bijvoorbeeld uit een kelder haalt kan de parkeerhulp u extra ondersteuning geven, zodat u de fiets niet geheel op eigen kracht omhoog hoeft te duwen. Wilt u gebruikmaken van de parkeerhulp-optie, houd dan dan S-knop ingedrukt gedurende de gehele manoeuvre\*. Bij loslaten van de S-knop stopt de parkeerhulp.

De snelheid en kracht van de boost is afhankelijk van de gekozen versnelling. Een hogere versnelling levert minder kracht en meer snelheid. De snelheid valt altijd binnen de wettelijk toegestane snelheid.

### **Extra ondersteuning bij het wegrijden**

U kunt de boostfunctie gebruiken bij het wegrijden. Zonder te trappen geeft de parkeerhulp ondersteuning tot 3 km/uur. Daarna moet u zelf trappen om ondersteuning te krijgen. De boostfunctie kan aan- en uitgezet worden door kort op de S-knop te drukken\*.

### **Extra ondersteuning tijdens het fietsen**

De boostfunctie kan de ondersteuning een extra impuls geven tijdens het fietsen. Dit is handig wanneer u iemand wilt inhalen of een heuvel op fietst. De impuls is het sterkst voelbaar bij een laag ondersteuningsniveau.

Zie ook hoofdstuk 2.1 op blz. 7.

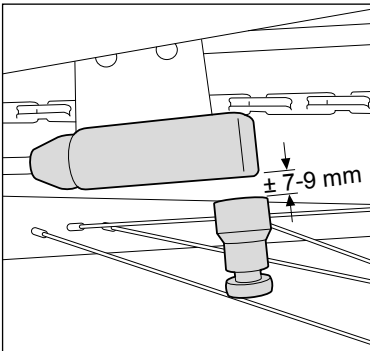
*\* Als u begint met fietsen staat de ondersteuning op 0 en werkt de parkeerhulp / boostfunctie niet. Om gebruik te maken van de parkeerhulp / boostfunctie dient de ondersteuning eerst ingeschakeld te worden door op de + of - te drukken, zodat hij in stand 1, 2, 3, 4 of 5 staat.*

---

## 2.4 Melding op display

Het systeem van uw e-bike heeft informatie nodig om goed te kunnen functioneren. De snelheidsinformatie wordt verkregen door de sensor bij het achterwiel (achter de kettingkast) en een magneet in het wiel. Het kan gebeuren dat de magneet verschuift door bijvoorbeeld het schoonmaken van de e-bike of het op-/afnemen van de e-bike op de fietsendrager. Als de magneet verschuift kan er geen snelheid gemeten worden. Op uw display zal de melding SENS verschijnen. In dit geval kunt u nog wel veilig naar huis of uw e-bike dealer fietsen, maar enkel met beperkte snelheid en ondersteuning.

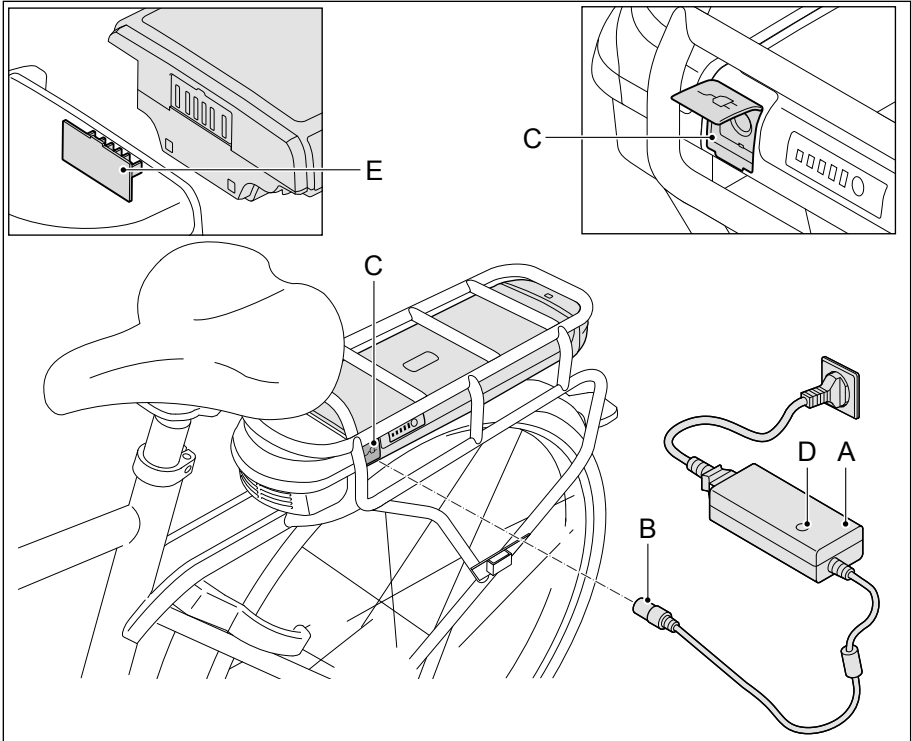
Dit probleem kan verholpen worden door de wielmagneet weer in de juiste positie te zetten, zie hiervoor onderstaande afbeelding. De SENS-melding zal dan automatisch weer verdwijnen. Wanneer uw de magneet weer op de juiste plek heeft gepositioneerd, maar de SENS-melding blijft zichtbaar, neem dan contact op met uw dealer.



---

## 3 Batterijpakket en lader

### 3.1 Batterijpakket en opladen



1. Sluit de lader (A) aan op de netspanning.
2. Sluit de laadstekker (B) van de lader aan op het oplaadpunt van het batterijpakket (C).
3. Tijdens het laden brandt het lampje (D) op de lader rood.  
Wanneer het batterijpakket volledig geladen is, brandt het lampje groen.  
Na 24 uur wordt het laden automatisch stopgezet.  
Het lampje op de lader blijft groen branden.



- Een volledige laadbeurt duurt ca. 4,5 - 7,5 uur. Dit is afhankelijk van uw batterijpakket.
- Het batterijpakket kan zowel op als buiten de fiets geladen worden.
- Let er bij het terugplaatsen op dat de contactpunten van het batterijpakket en het docking station (E) goed op elkaar aangesloten worden.

### **Laadadvies**

- Laad het batterijpakket altijd op met de bij de fiets geleverde lader. Gebruik geen andere lader.
- Laad voor het eerste gebruik van de fiets het batterijpakket één keer helemaal op totdat het indicatielampje op de lader groen wordt.
- Nadat het batterijpakket volledig is opgeladen stopt het laden automatisch na 24 uur.
- Het batterijpakket hoeft niet helemaal leeg te zijn voor het opladen. Het batterijpakket blijft in goede conditie, wanneer u de fiets na ieder gebruik (ongeacht de afstand) weer oplaadt.
- Ieder batterijpakket loopt na verloop van tijd leeg. Dit proces heet zelfontlading. Een batterijpakket dat leeg is en niet wordt opgeladen kan door zelfontlading binnen twee maanden een diepteontlading krijgen en hierdoor defect raken. De garantie vervalt in geval van diepteontlading.
- In geval van langdurige stalling: laad het batterijpakket volledig op en koppel het batterijpakket los van de lader. Laad het batterijpakket minimaal een keer per twee maanden op. U kunt er ook voor kiezen om het batterijpakket aan de lader aangesloten te laten. U dient dan wel de lader minimaal één keer per twee maanden te ontkoppelen en opnieuw aan te sluiten aan het batterijpakket.
- Het batterijpakket laadt niet onder circa 0°C en boven circa 45°C. Dit verlengt de levensduur en verhoogt de prestaties van het batterijpakket.

---

## Waarschuwingen



**Lees onderstaande waarschuwingen goed door. De fabrikant is niet verantwoordelijk voor ongelukken of storingen veroorzaakt door oneigenlijk gebruik van (delen van) de e-bike.**

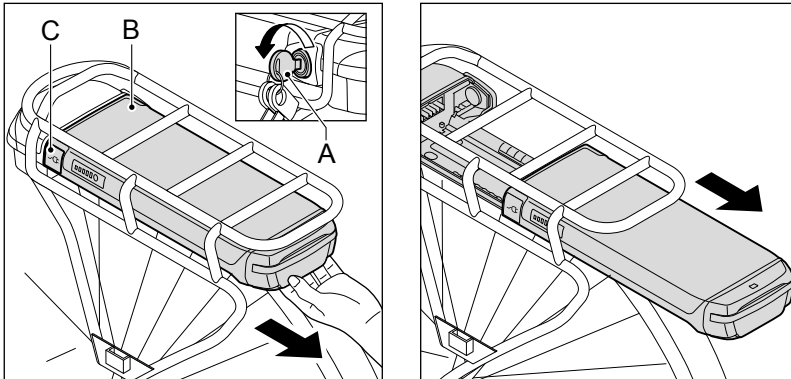
- Zorg dat er geen kortsluiting plaatsvindt bij het aansluiten van het batterijpakket.
- Stel het batterijpakket niet bloot aan vuur of hitte.
- Laat het batterijpakket niet vallen en beschadig het niet.
- Dompel het batterijpakket niet in water of in een andere vloeistof.
- Houd het batterijpakket uit de buurt van kinderen.
- Maak het batterijpakket nooit open zonder toestemming.  
Het batterijpakket is voorzien van een zegel. Met het doorbreken van het zegel vervalt de garantie.
- Stop geen vloeistoffen of metaal in de lader.
- Sluit de lader niet aan met natte handen.
- Raak de lader niet aan in geval van bliksem.
- Gebruik de lader niet in een zeer vochtige omgeving.
- Gebruik de lader niet voor andere doeleinden.
- Zorg voor een goede ventilatie tijdens het opladen.
- Sluit de lader niet aan op de netspanning als de lader niet gebruikt wordt.
- Laad het batterijpakket niet op in de volle zon.
- Open of beschadig de motor nooit.

Temperatuurgrenzen	Minimum	Maximum
Opladen	0 °C	45 °C
Gebruik van ondersteuning	-15 °C	45 °C
Opslag (minimaal 60 - 80 % vullingsgraad)	-10 °C	35 °C

---

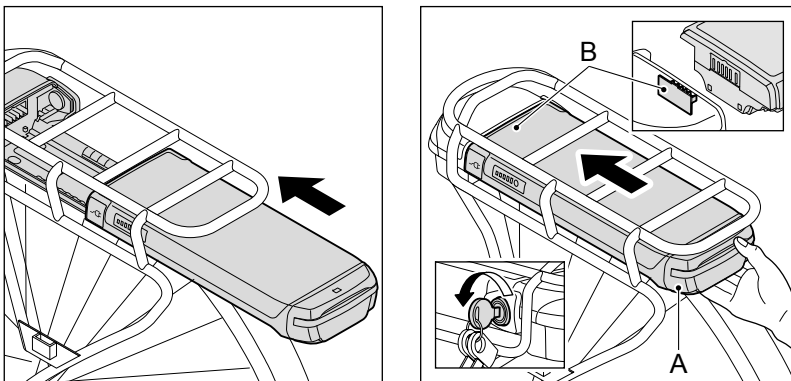
## 3.2 Batterijpakket uitnemen

Het batterijpakket is met behulp van een slot beveiligd tegen diefstal.



1. Steek de bijgeleverde sleutel (A) in het slot van het batterijpakket (B) en draai 45 graden.
2. Zorg ervoor dat het klepje (C) van de oplaadplug dicht zit.
3. Schuif het batterijpakket (B) voorzichtig uit de bagagedrager.

## 3.3 Batterijpakket terugplaatsen



1. Schuif het batterijpakket (A) voorzichtig in de bagagedrager. Zorg ervoor dat de contactpunten van het batterijpakket (A) en het dockingstation (B) goed op elkaar aangesloten worden.
2. Zet het batterijpakket op slot ter fixatie en om diefstal te voorkomen.

---

## 4 Actieradius

Het aantal kilometers dat u kunt rijden met een volledig opgeladen batterijpakket, oftewel de actieradius, is voor een groot deel afhankelijk van de gebruikte ondersteuningsstand. Deze tabel geeft u een indicatie van de actieradius per ondersteuningsstand.

M-Light										
Batterijpakket	Stand 1		Stand 2		Stand 3		Stand 4		Stand 5	
	min	max	min	max	min	max	min	max	min	max
<b>300 Wh</b>	95	120	60	80	40	50	30	45	30	40
<b>400 Wh</b>	115	150	75	100	50	65	35	55	35	50
<b>500 Wh</b>	155	200	100	130	65	90	50	75	45	65

Batterijpakket	Boost / parkeerhulp	
	min	max
<b>300 Wh</b>	20	30
<b>400 Wh</b>	25	40
<b>500 Wh</b>	30	55

Bovenstaande waarden zijn gemeten bij gebruik van een nieuw batterijpakket. Naarmate het batterijpakket ouder wordt, zal de gemiddelde actieradius teruglopen. Er zijn factoren die de actieradius in sterke of minder sterke mate beïnvloeden waardoor afwijking ontstaat van bovenstaande tabel. Volg onderstaande instructies om zo dicht mogelijk bij de waarden van de bovenstaande tabel te komen.

- Gebruik de ondersteuning met mate. Bij lage snelheden kost het gebruik van de ondersteuning veel energie.
- Trap voldoende bij, hierdoor verbruikt de motor minder energie.
- Zorg voor voldoende bandenspanning: minimaal 4 bar.
- Gebruik bij het weggrijden zoveel mogelijk een lichte versnelling en schakel tijdig ter vergroting van de actieradius.




- 
- Fiets zoveel mogelijk in constante snelheid. Veelvuldig stoppen en weer optrekken kost veel energie.
  - Volg het laadadvies in §3.1 goed op en zorg voor regelmatig onderhoud, zodat het batterijpakket en de fiets in optimale conditie blijven.
  - Laad en bewaar het batterijpakket zoveel mogelijk bij kamertemperatuur, dit heeft een positieve invloed op de actieradius. Houd tijdens het fietsen bij een omgevingstemperatuur van minder dan 10°C rekening met een aanmerkelijk lagere actieradius.
  - Bedenk dat ook het gewicht van de berijder, de leeftijd van het batterijpakket, de windkracht en de toestand van de weg invloed hebben op de actieradius.

---

## 5 Technische gegevens

Gewicht en prestaties	Specificatie		
Batterijpakket	Li-ion batterijpakket, 36 V		
	317 Wh	396 Wh	522 Wh
Gewicht batterijpakket	2,55 kg	3 kg	3,1 kg
Maximum vermogen	250 W	250 W	250 W
Capaciteit	8,8 Ah	11 Ah	14,5 Ah
Laadtijd 80%*	3 uur	4.30 uur	6 uur
Laadtijd 100%	4.30 uur	6 uur	7.30 uur
Maximale snelheid geleverd door ondersteuning	25 km/uur	25 km/uur	25 km/uur

\* de snelheid van het laden neemt af als het batterijpakket boven de 80% vullingsgraad zit.

 De e-bike is een EPAC (Electrically Power Assisted Cycle) overeenkomstig met EN15194.

## 6 Garantiebepalingen en wettelijke eisen

### Garantie

De leverancier van uw batterijpakket geeft een garantie op eventuele materiaal- en constructiefouten aan uw batterijpakket als aan volgende voorwaarden voldaan is:

U kunt enkel aanspraak maken op de garantie als u een garantie- of aankoopbewijs kunt overleggen. De garantieperiode begint op de dag van aankoop. De garantie vervalt als diepteontlading geconstateerd wordt.

De fabrikant is niet verantwoordelijk voor ongelukken of storingen die veroorzaakt zijn door oneigenlijk gebruik van (onderdelen van) de e-bike.

---

## **Garantieperiode e-bike**

Op de elektrische onderdelen van uw e-bike (display, aandrijfsysteem en batterijpakket) wordt 2 jaar fabrieksgarantie gegeven. Voor de garantieperiode van de overige onderdelen verwijzen wij u naar de garantiebepalingen, zoals vermeld in het instructieboekje van de fabrikant.

- Normale slijtage en veroudering valt niet onder de garantie.
- Spuit de fiets niet schoon met een hogedrukspuit. Een krachtige waterstraal kan de elektronica beschadigen. De garantie vervalt dan.

## **Wettelijke eisen**

Volgens de Europese wetgeving is het beschreven voertuig een fiets, omdat de fiets voldoet aan de volgende regels:

- Vanaf 6 km/uur is de ondersteuning alleen actief als de gebruiker zelf trapt.
- De ondersteuning is actief tot maximaal 25 km/uur.
- Het geleverde vermogen is rated 250 Watt.

## **Milieu**



Conform de milieuregeling voor de inname en verwerking van batterijen en accu's van het ministerie van VROM adviseren wij bij een defect aan het batterijpakket deze altijd in te leveren bij uw dealer. Deze is verplicht het batterijpakket in te nemen en draagt zorg voor de verdere verwerking door de producent.

## **Periodiek onderhoud en storingen**

Uw e-bike heeft regelmatig een periodieke onderhoudsbeurt nodig. Uw dealer kan u exact adviseren en informeren over het optimale gebruik van uw fiets. Mocht u vragen of problemen hebben met uw e-bike, neem dan contact op met uw dealer.