



# NuVinci Harmony NuVinci Harmony H|Sync



**EN** OWNERS MANUAL HUB GEAR

**DE** GEBRAUCHSANWEISUNG SCHALTNABE

**NL** GEBRUIKERSHANDLEIDING VERSNELLINGSNAAF

625.13.027

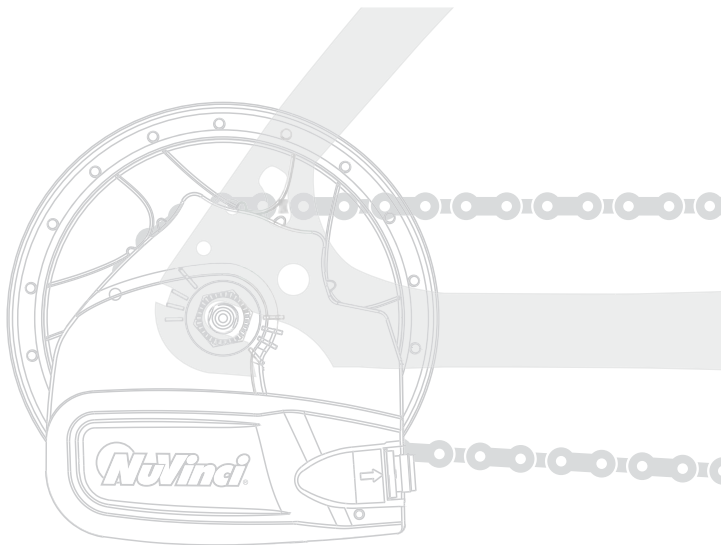
# NuVinci® Harmony™ & NuVinci® Harmony™ H | Sync™

---

Owner Manual **EN**

Gebrauchsanweisung **DE**

Gebruikershandleiding **NL**





## **NuVinci Harmony and Harmony H|Sync Intelligent Drivetrains**

The *NuVinci Harmony* and *Harmony H|Sync* intelligent drivetrain systems are the first continuously variable automatic shifting systems for bicycles. Each system combines electronic shifting with the award-winning NuVinci® N360™ CVP. The *NuVinci Harmony* system has two handlebar controller options, offering ultimate flexibility and control.

The *NuVinci Harmony H|Sync* system is integrated completely with leading eBike drivetrain systems, utilizing the eBike user interface and allowing optimized interaction between the eBike and *Harmony H|Sync* shifting system.

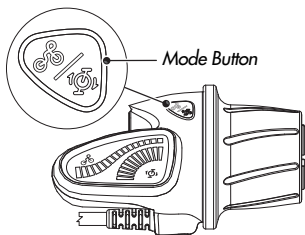
## **The NuVinci CVP**

The *NuVinci* technology is a continuously variable planetary (CVP) drivetrain offering an infinite number of ratios inside its wide ratio range.

Ratio changes occur within the hub smoothly via internals that are sealed for life and maintenance-free.

**EN**

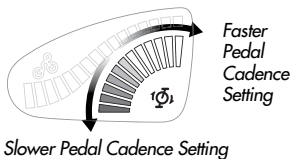
## Harmony Advanced Controller



EN

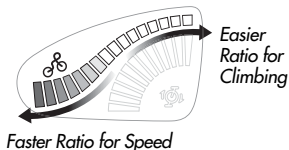
The *Harmony Advanced Controller* offers both fully automatic and manual shifting options. The rider switches between “**Automatic**” and “**Manual**” modes by pressing the “**Mode**” Button on the Advanced Controller housing.

### Automatic Shift Mode



In **Automatic Mode**, *Harmony* automatically adjusts ratio to maintain the rider’s preferred cadence. The rider can choose their ideal cadence setting by rotating the grip. The blue LED “RPM” display indicates the cadence setting.

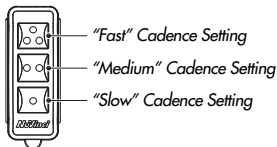
### Manual Shift Mode



In **Manual Mode**, the rider is able to shift on their own with “ride by wire” technology. Like the cable-shift system, the steeper the orange “hill” on the LED display, the easier the ratio for climbing.

**Note:** The NuVinci CVP cannot be shifted completely through the ratio range when stationary. The *Harmony* system will intelligently wait for pedaling or wheel movement if wide ratio changes are commanded while stationary.

## Harmony Base Controller



The *Harmony Base Controller* makes automatic shifting as simple as pressing a button to choose your pedal cadence. The cadence settings (typically slow, medium or fast) are preset by the eBike manufacturer according to the bike and gearing specification.

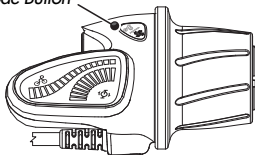
## Recalibrating Harmony™

If system operation is inconsistent or incorrect, your *Harmony* system may need to be recalibrated.

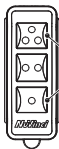
To do this:

- ▶ Turn system power on
- ▶ Pedal the bicycle **lightly** through the **entire calibration procedure** (preferably on a stand with the rear wheel off the ground):
  - ▶ Advanced Controller: Hold down the “Mode” Button until the rear hub begins shifting (5-7 seconds typically), then release the button.

Mode Button



- ▶ Base Controller: Press and hold the Top and Bottom buttons simultaneously until the rear hub begins shifting (5-7 seconds typically), then release the buttons.



Top & Bottom Buttons

- ▶ Continue pedaling **lightly** while the system shifts from “low” to “high” ratio multiple times and completes calibration.

EN

## Upgrading

If the rider wishes to upgrade from the Base Controller to the Advanced Controller at a later date, it's a simple “plug and play” installation. Contact your dealer or NuVinci for more details.

## Troubleshooting

Contact your dealer if there are questions as to how the *Harmony* system operates for your bicycle.

Please visit our website for up-to-date product and troubleshooting information:

[www.nuvinci.com/harmony](http://www.nuvinci.com/harmony)

## **Harmony H|Sync Automatic Shift Mode**

---

In Automatic Mode, *Harmony H|Sync* automatically adjusts ratio to maintain the rider's preferred cadence. The rider can choose their ideal cadence by operating the eBike user interface, as documented in your eBike system manual.

## **EN Harmony H|Sync Manual Shift Mode**

---

If supported by your eBike manufacturer, Manual Mode allows the rider to shift on their own with "ride by wire" technology. The rider can choose their ideal ratio by operating the eBike user interface, as documented in your eBike system manual.

## Recalibrating *Harmony H|Sync*

---

If system operation is inconsistent or incorrect, your *Harmony H|Sync* system may need to be recalibrated.

To do this:

- ▶ Turn system power on
- ▶ Pedal the bicycle **lightly** through the **entire calibration procedure** (preferably on a stand with the rear wheel off the ground):
  - ▶ Initiate your eBike *Harmony H|Sync* calibration (reference your eBike system manual for *Harmony H|Sync* calibration instructions)
- ▶ Continue pedaling **lightly** while the system shifts from “low” to “high” ratio multiple times and completes calibration.

EN

## Troubleshooting

---

Contact your dealer if there are questions as to how the *Harmony H|Sync* system operates for your bicycle.

Please visit our website for up-to-date product and troubleshooting information: [www.nuvinci.com/hsync](http://www.nuvinci.com/hsync)

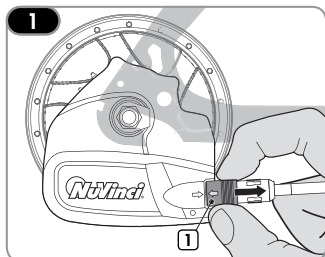


## Disconnecting the Rear Wheel

- ▶ Switch eBike power “off” and disconnect the eBike battery (if possible).

**1** Remove the *Harmony* or *Harmony H|Sync* Main Connector at the rear wheel.

- ▶ Grab the connector at the ribbed location **(1)** and pull lightly away from the *Harmony* or *Harmony H|Sync* Hub Interface.

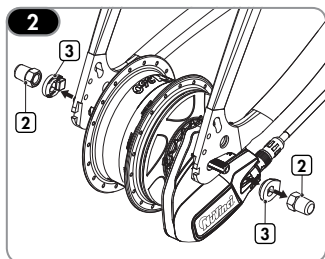


Do not pull on the cable, only at the ribbed connector half as shown.



The connector supplies electrical power to the *Harmony* or *Harmony H|Sync* unit. Protect the connector from water or other conductive elements when disconnected, as shock or damage to the system could result.

**2** Loosen and remove the axle nuts **(2)** and the no-turn washers **(3)**.

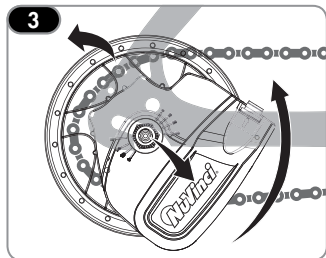


- ▶ For rim and roller brake applications, disconnect the rear brake according to the manufacturer’s instructions.

**3** Remove the rear wheel.

- ▶ Some bicycles may require rotating the CVP Axle and *Harmony* or *Harmony H|Sync* Hub Interface to allow removal of the bicycle chain.

- ▶ In some cases, it is easiest to remove the chain from the front chain ring to ease rear wheel removal.



## Fitting the Rear Wheel

**4** Place the rear wheel into the frame, making sure not to obstruct or pinch the *Harmony* or *Harmony H|Sync* wire harness and Main Connector.

- ▶ Orient the chain around the *Harmony* or *Harmony H|Sync* Hub Interface and onto the sprocket.
- ▶ In some cases, it is easiest to remove the chain from the front chain ring to ease rear wheel installation.



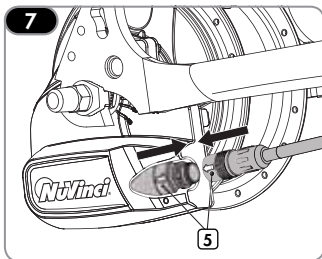
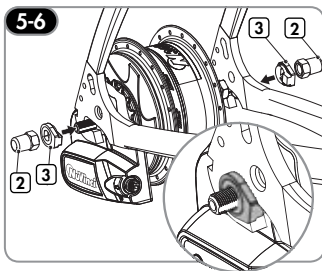
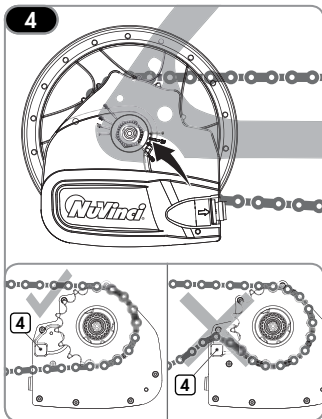
Note location of wheel speed sensor (4) at rear wheel—the chain should not catch on this sensor when fitting the wheel.

**5** Slide one no-turn washer (3) onto each axle end. The serrations of the no-turn washer must bear against the dropout of the frame. The rectangular boss must engage the dropout of the frame.

**6** Mount the axle nuts (2).  
Tightening torque 30 – 40 Nm  
(266-350 in-lbs).

- ▶ For rim and roller brake applications, connect the rear brake according to the manufacturer's instructions.

**7** Install the *Harmony* or *Harmony H|Sync* Main Connector by lining up the arrows (5) and carefully pressing together.



## Cleaning

- ▶ Your *NuVinci* components are sealed and well protected from the external environment. However, do not use water under pressure (such as pressure washers or water jets) for cleaning to prevent malfunctions due to water penetration.
- ▶ During the winter, you should clean your bicycle in shorter intervals so that winter road salt cannot cause any damage.
- ▶ Do not use aggressive cleaners.

EN



## Wear Parts

- ▶ Handlebar grips, sprockets, and bike chains are wear parts. Please check these parts regularly and replace them as necessary.

## Lubrication

- ▶ The *NuVinci* CVP is provided with permanent lubrication and the CVP internals are maintenance-free for the life of the product.
- ▶ The *NuVinci* CVP internal freewheel mechanism is serviceable.
- ▶ Regular lubrication will extend the chain's service life.



## Repair Work

- ▶ Only a qualified bike dealer should perform any necessary work on the *NuVinci* CVP, *Harmony* or *Harmony H|Sync* systems.
- ▶ Unauthorized work on your *NuVinci* CVP, *Harmony* or *Harmony H|Sync* system could endanger you, and your warranty may become void.
- ▶ Please contact your qualified bike dealer regarding any questions or problem you may have.

## Additional Information

- ▶ Refer to our web site for additional service information at **[www.nuvinci.com](http://www.nuvinci.com)**

# INTELLECTUAL PROPERTY NOTICE



## THE NUVINCI® N360™, HARMONY™ AND HARMONY™ H|SYNC™ CONTROL UNITS

### INTELLECTUAL PROPERTY NOTICE

By purchasing and/or using these NuVinci® Technology components and/or the bicycle incorporating them, you agree to the following terms and conditions. If you do not want to be bound by these terms and conditions, you must return the NuVinci® Technology components to your vendor within three (3) days for a full refund. The NuVinci® Technology components sold herewith are to be used only in the rear wheel of a bicycle for usual and customary rear hub purposes and in accordance with the accompanying instructions. You agree not to use the NuVinci® Technology components for any other use or purpose, including without limitation reverse engineering or reproduction. Any unauthorized use of the NuVinci® Technology components is not recommended, will void any applicable warranties and, to the extent such use leads to any improvements to or inventions from those components, and as allowed under applicable law, Fallbrook Technologies Inc. and its licensees shall have a royalty free, worldwide, perpetual, non-exclusive license to all rights in any such inventions or improvements.

EN

The NuVinci® Technology components sold herewith, including, but not limited to the rear hub and gear shifter, are protected by U.S. patents 6,241,636; 6,419,608; 6,551,210; 6,676,559; 6,689,012; 6,945,903; 7,011,600; 7,032,914; 7,044,884; 7,410,443; 7,885,747; D548,655 and D631,409; European Design Patent No. 001203749-0010; Dansk Patent Nos. 1023545, 1235997, 1384015 and 1597495; UK patent Nos. GB 1023545; GB 1235997; GB 1384015; and GB 1597495; Brevetto Nos. 1023545; 1235997; and 1597495 Italy; and other foreign patents. Other U.S. and foreign patent applications are pending for Fallbrook Technologies Inc.

Fallbrook, NuVinci, N360, Harmony, Harmony H|Sync and their stylized logos and associated elements are trademarks or registered trademarks of Fallbrook Technologies Inc. All rights reserved. © 2014

## NUVINCI® N360™, HARMONY™ AND HARMONY™ H|SYNC™ LIMITED WARRANTY STATEMENT FOR BICYCLES

### WHAT DOES THIS WARRANTY COVER?

Fallbrook Technologies Inc. (Fallbrook) warrants any NuVinci® continuously variable planetary (CVP), *Harmony* or *Harmony H|Sync* control unit that is defective in materials or workmanship. This warranty only extends to the original purchaser and is not transferable. (Some states do not allow restriction of warranty coverage to the original buyer, so this restriction may not apply to you). If you purchased your NuVinci® CVP as part of another product, this warranty in no way replaces or is an extension of the warranty of the manufacturer of that product, which warranty is the sole responsibility of that product's manufacturer.

### HOW LONG DOES THIS WARRANTY LAST?

The warranty period lasts two years from the date of original purchase.

### WHAT WILL FALLBROOK DO?

Fallbrook will, at Fallbrook's sole option, repair, replace or refund the cost of the defective unit.

### WHAT DOES THIS WARRANTY NOT COVER?

This warranty does not apply to any of the following:

- Normal wear and tear to components subject to wear, such as, for example, rubber seals and rings, jockey wheels on chain tensioner (if applicable), twist grip rubber, and shifter cables.
- Damage to parts not manufactured by Fallbrook or its related entities (such as dropouts, chains, and freewheels).
- Labor required to remove, re-fit or re-adjust the product within the bicycle assembly
- A product used in any installation other than a single rider bicycle. Tandems are not covered.
- A product that has been incorrectly installed and/or not adjusted according to the NuVinci® N360, NuVinci *Harmony* or NuVinci *Harmony H|Sync* technical installation manual, which can be found at [www.fallbrooktech.com](http://www.fallbrooktech.com).
- A product that has been disassembled into its components beyond the scope of service documentation (N360 Owner and Technical Manuals, *Harmony* Owner and Technical Manuals, and *Harmony H|Sync* Owner and Technical Manuals).
- A product that has been modified or where the serial number or date code has been altered, defaced or removed.
- Except as pre-approved in writing by Fallbrook, a product utilized for commercial purposes.
- Damage to the product:
  - determined by Fallbrook to be caused by a crash, impact, or abuse of the product;
  - resulting from use of the product in what Fallbrook, in its sole discretion, considers extreme applications such as, but not limited to, downhill, freeride, "North Shore" style, and BMX;
  - resulting from powering of the product with electric motors rated over 250 Watts, or any powering of the product with internal combustion engines;
  - caused by the use of parts that are not compatible, suitable and/or authorized by Fallbrook for use with the product;
  - occurring during shipment of the product.

### HOW TO GET WARRANTY SERVICE

Claims under this warranty must be made through the dealer where the vehicle or the Fallbrook component was purchased, or through an authorized NuVinci dealer. Please return the Fallbrook component to the dealer together with the original, dated invoice or receipt. The dealer will contact Fallbrook customer service to handle your warranty claim.

Dealers requesting a warranty claim should contact Fallbrook customer service to obtain a Warranty Return Authorization. The dealer will then need to return the product to Fallbrook together with satisfactory proof of the date of purchase.

# WARRANTY



## LIMITATIONS OF WARRANTY

THIS LIMITED WARRANTY IS THE SOLE AND EXCLUSIVE WARRANTY MADE BY FALLBROOK WITH RESPECT TO THE PRODUCT, AND IS GIVEN IN LIEU OF ANY OTHER WARRANTY. TO THE EXTENT ALLOWED BY APPLICABLE LAW, ANY AND ALL EXPRESS OR IMPLIED WARRANTIES NOT SET FORTH HEREIN ARE WAIVED AND DISCLAIMED, INCLUDING ANY IMPLIED WARRANTY OF MERCHANTABILITY OR FITNESS FOR A PARTICULAR USE. FALLBROOK LIABILITY UNDER THIS LIMITED WARRANTY IS LIMITED SOLELY TO THOSE LIABILITIES SET FORTH ABOVE. IN THE EVENT THAT ANY PROVISION OF THIS LIMITED WARRANTY SHOULD BE OR BECOME INVALID OR UNENFORCEABLE UNDER APPLICABLE LAW, THE REMAINING TERMS AND CONDITIONS HEREOF SHALL REMAIN IN FULL FORCE AND EFFECT AND SUCH INVALID OR UNENFORCEABLE PROVISION SHALL BE CONSTRUED IN SUCH A MANNER AS TO BE VALID AND ENFORCEABLE.

NuVinci and the stylized logos and associated elements are trademarks or registered trademarks of Fallbrook Technologies Inc. All rights reserved. ©2014

EN

Fallbrook reserves the right to revise this limited warranty without notice.

### North American Office

Fallbrook Technologies Inc.  
2620 Brushy Creek Loop  
Cedar Park, Texas 78613 USA  
**1-888-NuVinci (688-4624)**  
Tel: +1 (512) 279-6200  
Fax: +1 (512) 267-0159  
fallbrooksales@fallbrooktech.com

### European Office

Popovstraat 12  
8013 RK Zwolle  
The Netherlands  
**+31 38 7200 710**  
europe@fallbrooktech.com



## Die intelligenten Fahrradantriebe NuVinci® Harmony™ und Harmony™ H|Sync™

Die intelligenten Fahrradantriebe *NuVinci Harmony* und *Harmony H|Sync* sind die ersten stufenlosen Automatikschaltungen für Fahrräder. Jedes System vereinigt elektronische Schaltung mit dem preisgekrönten *NuVinci N360 CVP*. Das *NuVinci Harmony*-System bietet zwei Controller-Optionen am Lenker und dadurch ultimative Flexibilität und Kontrolle.

Das *NuVinci Harmony H|Sync*-System ist komplett in führende eBike-Antriebssysteme integriert. Es nutzt die Benutzerschnittstelle des eBikes und ermöglicht die optimierte Interaktion zwischen dem eBike und dem *Harmony H|Sync*-Schaltssystem.

### Das NuVinci CVP

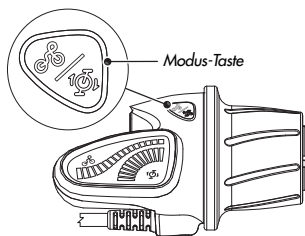
Die *NuVinci*-Technologie bietet ein stufenloses Planetengetriebe (CVP), das eine unendliche Zahl von Übersetzungen in einer weiten Übersetzungsbandbreite bietet.

Übersetzungsänderungen erfolgen weich innerhalb der Nabe über interne Schaltelemente, die auf Lebenszeit versiegelt und wartungsfrei sind.



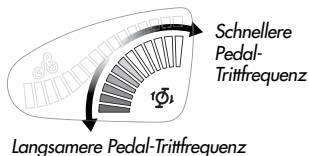


## Harmony Komfort-Controller



Der *Harmony* Komfort-Controller ermöglicht vollautomatische und manuelle Schaltung. Der Fahrer schaltet zwischen Automatik- und Hand-Betrieb durch Drücken der Modus-Taste auf dem Gehäuse des Komfort-Controllers.

### Automatik-Betrieb



Im **Automatik-Betrieb** passt das *Harmony*-System die Übersetzung automatisch an die bevorzugte Trittfrequenz des Fahrers an. Der Fahrer kann die für ihn ideale Trittfrequenz durch Drehen des Griffs wählen. Die blaue LED „RPM“ zeigt die Tritteinstellung an.

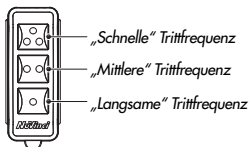
### Hand-Betrieb



Im **Hand-Betrieb** schaltet der Fahrer individuell durch „Ride by wire“-Technologie. Wie beim Kabelschaltensystem ist die Übersetzung umso leichter für Steigungen, je steiler der orange „Hügel“ auf dem LED-Display ist.

**⚠ Hinweis:** Das NuVinci CVP-Getriebe kann im Stand nicht durch den gesamten Übersetzungsbereich geschaltet werden. Werden hohe Übersetzungsänderungen im Stand gewählt, so wartet das *Harmony*-System intelligent auf eine Pedal- oder Radbewegung.

### Basis-Controller

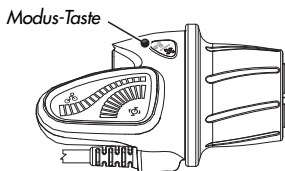


Der *Harmony* Basis-Controller macht automatisches Schalten einfach – ein Tastendruck genügt, um die Pedal-Trittfrequenz zu wählen. Die Trittfrequenz-Stufen (in der Regel langsam, mittel oder schnell) werden vom eBike-Hersteller je nach Fahrrad- und Getriebespezifikation eingestellt.

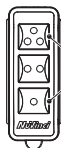
## Neukalibrieren des Harmony™ Systems

Falls das System unbeständig oder fehlerhaft arbeitet, muss das Harmony-System möglicherweise neu kalibriert werden. Gehen Sie dazu folgendermaßen vor:

- ▶ Schalten Sie das System ein.
- ▶ Treten Sie die Pedale des Fahrrads leicht während des gesamten Kalibriervorgangs (vorzugsweise auf einem Ständer mit dem Hinterrad vom Boden abgehoben):
  - ▶ Komfort-Controller: Halten Sie die Modus-Taste gedrückt, bis die Hinterradnabe zu schalten beginnt (normalerweise nach 5 bis 7 Sekunden). Lassen Sie dann die Taste los.



- ▶ Basis-Controller: Halten Sie die obere und untere Taste gleichzeitig gedrückt, bis die Hinterradnabe zu schalten beginnt (normalerweise nach 5 bis 7 Sekunden). Lassen Sie dann die Tasten los.



Obere und untere Taste

- ▶ Treten Sie weiterhin **leicht** die Pedale, während das System mehrmals von einer „niedrigen“ zu einer „hohen“ Übersetzung schaltet und die Kalibrierung abgeschlossen wird.

## Upgrade

Wenn der Fahrer zu einem späteren Zeitpunkt vom Basis-Controller zum Komfort-Controller aufsteigen möchte, ist dies durch eine einfache „Plug-and-Play“-Installation möglich. Näheres erfahren Sie von Ihrem Händler oder direkt von NuVinci.

## Störungsbehebung

Wenden Sie sich an Ihren Händler, wenn Sie Fragen dazu haben, wie das Harmony-System für Ihr Fahrrad funktioniert.

Bitte besuchen Sie unsere Website für aktuelle Informationen zu Produkten und zur Störungsbehebung:

[www.nuvinci.com/harmony](http://www.nuvinci.com/harmony)

## **Harmony H|Sync Automatik-Betrieb**

---

Im Automatik-Betrieb passt das *Harmony H|Sync*-System die Übersetzung automatisch an die bevorzugte Trittfrequenz des Fahrers an. Der Fahrer kann über die Benutzerschnittstelle des eBikes die ideale Trittfrequenz wählen. Siehe dazu die Gebrauchsanleitung Ihres eBikes.

## **DE** **Harmony H|Sync Hand-Betrieb**

---

Im Hand-Betrieb kann der Fahrer individuell durch die „Ride by wire“-Technik schalten, falls dies das eBike unterstützt. Der Fahrer kann über die Benutzerschnittstelle des eBikes die ideale Übersetzung wählen. Siehe dazu die Gebrauchsanleitung Ihres eBikes.

## Neukalibrieren des *Harmony H|Sync*-Systems

---

Falls das System unbeständig oder fehlerhaft arbeitet, muss das *Harmony H|Sync*-System möglicherweise neu kalibriert werden.

Gehen Sie dazu folgendermaßen vor:

- ▶ Schalten Sie das System ein.
- ▶ Treten Sie die Pedale des Fahrrads leicht während des gesamten Kalibriervorgangs (vorzugsweise auf einem Ständer mit dem Hinterrad vom Boden abgehoben):
  - ▶ Starten Sie die Kalibrierung des *Harmony H|Sync*-Systems (siehe die Gebrauchsanleitung Ihres E-Bikes für Anweisungen zur *Harmony H|Sync*-Kalibrierung).
- ▶ Treten Sie weiterhin leicht die Pedale, während das System mehrmals von einer „niedrigen“ zu einer „hohen“ Übersetzung schaltet und die Kalibrierung abgeschlossen wird.

DE

## Störungsbehebung

---

Wenden Sie sich an Ihren Händler, wenn Sie Fragen dazu haben, wie das *Harmony H|Sync*-System für Ihr Fahrrad funktioniert.

Bitte besuchen Sie unsere Website für aktuelle Informationen zu Produkten und zur Störungsbehebung: [www.nuvinci.com/hsync](http://www.nuvinci.com/hsync)

## Trennung der Verbindung zum Hinterrad

- ▶ Schalten Sie Ihr eBike „aus“ und nehmen Sie den Akku des eBikes ab (wenn möglich).

**1** Entfernen Sie den Hauptstecker des *Harmony*- oder *Harmony H|Sync*-Systems am Hinterrad.

- ▶ Packen Sie den Stecker im gerippten (1) Bereich und ziehen Sie ihn vorsichtig von der Schnittstelle der *Harmony*- oder *Harmony H|Sync*-Nabe ab.

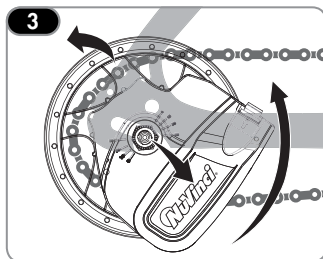
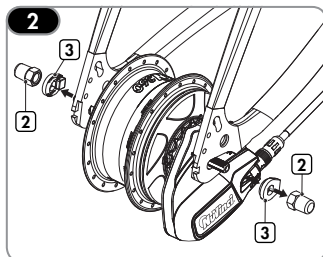
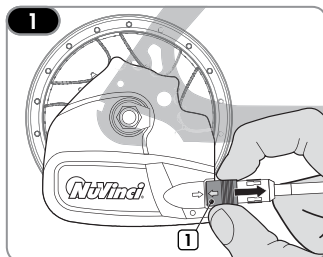
Ziehen Sie nicht am Kabel, sondern nur am gerippten Teil des Steckers wie abgebildet. Der Stecker versorgt das *Harmony*- oder *Harmony H|Sync*-System mit Strom. Schützen Sie den Stecker beim Abziehen vor Wasser oder anderen leitfähigen Elementen, da Stromschlag oder die Beschädigung des Systems die Folge sein könnten.

**2** Lockern und entfernen Sie die Achsmuttern (2) und die Nasenscheiben (3).

- ▶ Bei Vorliegen einer Felgen- und Rollenbremse trennen Sie die Hinterradbremse entsprechend der Herstelleranleitung ab.

**3** Entfernen Sie das Hinterrad.

- ▶ Bei einigen Fahrrädern müssen die CVP-Achse und die *Harmony H|Sync*-Nabenschnittstelle gedreht werden, damit die Fahrradkette abgenommen werden kann.
- ▶ In einigen Fällen ist es am einfachsten, die Kette vom Frontkettenring zu entfernen, um das Hinterrad leichter zu demontieren.



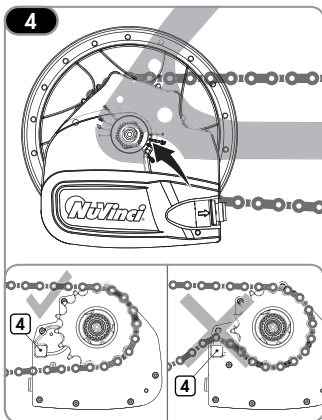
## Montage des Hinterrads

**4** Setzen Sie das Hinterrad in den Rahmen. Achten Sie dabei darauf, dass Kabel und Hauptstecker des *Harmony*- oder *Harmony H|Sync*-Systems nicht behindert oder eingeklemmt werden.

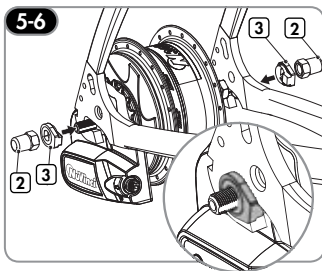
- ▶ Legen Sie die Kette um die *Harmony*- oder *Harmony H|Sync*-Nabenschnittstelle und auf das Kettenrad.
- ▶ In einigen Fällen ist es am einfachsten, die Kette vom Frontkettenring zu entfernen, um das Hinterrad leichter zu montieren.



Achten Sie auf die Lage des Raddrehzahlsensors (4) am Hinterrad – die Kette darf nicht auf diesen Sensor treffen, wenn das Rad montiert wird.



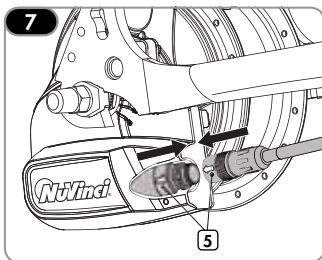
**5** Schieben Sie jeweils eine Nasenscheibe (3) auf jedes Achsenende auf. Die Verzahnung der Nasenscheibe muss zum Hinterbau des Rahmens gerichtet sein. Die rechteckige Nabe muss in den Hinterbau des Rahmens eingreifen.



**6** Ziehen Sie die Achsmuttern (2) fest. Anziehmoment 30 – 40 Nm.

- ▶ Bei Vorliegen einer Felgen- und Rollenbremse schließen Sie die Hinterradbremse entsprechend der Herstelleranleitung an.

**7** Schließen Sie den Hauptstecker des *Harmony*- oder *Harmony H|Sync*-Systems an, indem Sie die Pfeile (5) aufeinander ausrichten und den Stecker eindrücken.



## Reinigung

- ▶ Die Komponenten des *NuVinci*-Systems sind versiegelt und vor Umwelteinflüssen gut geschützt. Dennoch sollten Sie kein Wasser, das unter Druck steht (z. B. per Hochdruckreiniger oder Wasserdruckstrahl) zum Reinigen verwenden, um Fehlfunktionen durch Wassereintritt zu verhindern.
- Im Winter sollten Sie Ihr Fahrrad in kürzeren Abständen reinigen, um Schäden durch Streusalz zu verhindern.
- Verwenden Sie keine aggressiven Reinigungsmittel.



## Verschleißteile

- ▶ Lenkergriffe, Kettenräder und Fahrradketten sind Verschleißteile. Bitte kontrollieren Sie diese Teile regelmäßig und ersetzen Sie sie, falls nötig.

## Schmierung

- ▶ Das *NuVinci* CVP ist mit einer Dauerschmierung versehen, sodass die CVP-Innenmechanik für die gesamte Lebensdauer des Produkts keine Wartung benötigt.
- ▶ Der interne Freilaufmechanismus des *NuVinci* CVP kann gewartet werden.
- ▶ Durch regelmäßige Schmierung wird die Lebensdauer der Kette verlängert.



## Reparaturarbeiten

- ▶ Notwendige Arbeiten am *NuVinci* CVP, *Harmony*- oder *Harmony H|Sync*-System sollten nur von einem qualifizierten Zweirad-Fachhändler ausgeführt werden.
- ▶ Unautorisierte Arbeiten an Ihrem *NuVinci N360* oder *Harmony system* können Sie gefährden und die Garantie außer Kraft setzen.
- ▶ Bitte wenden Sie sich mit allen Fragen oder eventuellen Problemen an Ihren qualifizierten Zweirad-Fachhändler.

## Zusätzliche Informationen

- ▶ Zusätzliche Serviceinformationen finden Sie auf unserer Website **www.nuvinci.com**

# HINWEIS ZU GEISTIGEM EIGENTUM



## Kontrolleinheiten für NuVinci® N360™ Harmony™, und Harmony H|Sync™

Durch den Kauf bzw. die Verwendung dieser NuVinci® Technology-Komponenten bzw. des damit ausgestatteten Fahrrads erklären Sie sich mit den folgenden Geschäftsbedingungen einverstanden. Wenn Sie nicht an diese Bedingungen gebunden sein wollen, bringen Sie die NuVinci® Technology-Komponenten binnen drei (3) Tagen Ihrem Händler für eine vollständige Kaufpreisrückerstattung zurück. Die NuVinci® Technology-Komponenten, die hiermit verkauft werden, sind ausschließlich für die bestimmungsgemäße Verwendung im Hinterrad eines Fahrrads in Zusammenhang mit den dazu gehörigen Anweisungen bestimmt. Sie verpflichten sich, die NuVinci® Technology-Komponenten für keine anderen Anwendungen oder Zwecke, einschließlich u. a. Nachbau oder Reproduktion, einzusetzen. Jegliche unautorisierte Verwendung der NuVinci® Technology-Komponenten wird nicht empfohlen und setzt die entsprechende Garantie außer Kraft. Sollte eine solche Verwendung zu Weiterentwicklungen oder zu Erfindungen auf Basis dieser Komponenten führen, erhalten Fallbrook Technologies Inc. und deren Lizenznehmer nach Maßgabe anwendbaren Rechts eine lizenzgebührenfreie, weltweite, nicht ausschließliche Dauerlizenz auf alle Rechte an diesen Erfindungen oder Weiterentwicklungen.

Die NuVinci® Technology-Komponenten, die hiermit verkauft werden, einschließlich u. a. der Getriebeabgabe und der Schalteinrichtung, werden durch die US-Patente 6.241.636, 6.419.608, 6.551.210, 6.676.559, 6.689.012, 6.945.903, 7.011.600, 7.032.914, 7.044.884, 7.410.443, 7.885.747, D548.655 und D631.409, die europäische Patent-Nr. 001203749-0010, die dänischen Patent-Nr. 1023545, 1235997, 1384015 und 1597495, die britischen Patent-Nr. GB 1023545, GB 1235997, GB 1384015 und GB 1597495, die italienischen Patent-Nr. 1023545, 1235997 und 1597495 und andere internationale Patente geschützt. Weitere US- und internationale Patente für Fallbrook Technologies Inc. sind anhängig.

Fallbrook, NuVinci, N360, Harmony, Harmony H|Sync und ihre stilisierten Logos und zugehörigen Designelemente sind Marken oder eingetragene Marken von Fallbrook Technologies Inc. Alle Rechte vorbehalten. © 2014

### Niederlassung Nordamerika

Fallbrook Technologies Inc.  
2620 Brushy Creek Loop  
Cedar Park, TX 78613 USA  
**1-888-NuVinci** (688-4624)  
Tel: +1 (512) 279-6200  
Fax: +1 (512) 267-0159  
support@nuvinci.com

### (Europa) Fallbrook International

Popovstraat 12  
8013 RK Zwolle  
The Netherlands  
**+31 38 7200 710**  
europe@nuvinci.com

**www.nuvinci.com**

DE



## NuVinci® N360™, Harmony™ und Harmony™ H|Sync™ EINGESCHRÄNKTE GARANTIE FÜR FAHRRÄDER

### WORAUF ERSTRECKT SICH DIE GARANTIE?

Fallbrook Technologies Inc. (Fallbrook) übernimmt die Garantie für das stufenlose NuVinci®-Planetengetriebe (Continuously Variable Planetary – CVP) sowie die Harmony- oder Harmony H|Sync-Kontrolleinheit im Falle von Materialfehlern oder Verarbeitungsmängeln. Diese Garantie gilt nur für den ursprünglichen Käufer und ist nicht übertragbar. (Einige Staaten gestatten keine Beschränkung der Garantie für den ursprünglichen Käufer. Deshalb gilt diese Beschränkung möglicherweise nicht für Sie.)

Wenn Sie das NuVinci® CVP-System als Teil eines anderen Produkts gekauft haben, ersetzt oder erweitert diese Garantie unter keinen Umständen die Garantie des Produktherstellers, dessen Garantie in die alleinige Verantwortung des Produktherstellers fällt.

### WIE LANGE GILT DIE GARANTIE?

Die Garantie gilt für einen Zeitraum von zwei Jahren ab dem ursprünglichen Kaufdatum.

### WAS TUT FALLBROOK BEI EINEM GARANTIEANSPRUCH?

Fallbrook wird das defekte Produkt nach alleinigem Ermessen entweder reparieren, ersetzen oder den Kaufpreis erstatten.

### WORAUF ERSTRECKT SICH DIE GARANTIE NICHT?

Diese Garantie gilt nicht für Folgendes:

- Normaler Verschleiß von Komponenten, die als Verschleißteile gelten, z. B. Gummidichtungen und -ringe, Spannrollen bei Kettenspannern (falls zutreffend), Gummidrehgriffschalter, Gangschaltkabel.
- Beschädigungen an Teilen, die nicht von Fallbrook Technologies hergestellt wurden (Hinterrahmen, Kette, Freilauf usw.).
- Arbeitszeit, die für die Entfernung, Nachrüstung oder Neujustierung des Produkts am Fahrrad notwendig ist.
- Ein Produkt, das auf andere Weise als in einem Ein-Personen-Fahrrad eingesetzt wird. Für Tandems gilt keine Garantie.
- Ein Produkt, das nicht gemäß dem Technischen Handbuch für NuVinci® N360, NuVinci Harmony oder NuVinci Harmony H|Sync, welches unter [www.fallbrooktech.com](http://www.fallbrooktech.com) erhältlich ist, ordnungsgemäß installiert und/oder justiert wurde.
- Ein Produkt, das über den Umfang der Wartungsdokumentation (N360, Harmony oder Harmony H|Sync Benutzerhandbuch und Technisches Handbuch) hinaus in seine Komponenten zerlegt wurde.
- Ein Produkt, das abgeändert wurde oder bei dem die Seriennummer oder der Datumscode verändert, beschädigt oder entfernt wurde.
- Ein für gewerbliche Zwecke eingesetztes Produkt, es sei denn, es liegt eine vorherige schriftliche Genehmigung von Fallbrook vor.
- Schaden am Produkt:
  - o der nach der Einschätzung von Fallbrook aufgrund eines Unfalls, Zusammenstoßes oder durch Missbrauch entstanden ist.
  - o der sich aus einem Einsatz ergibt, der im alleinigen Ermessen von Fallbrook als Extremanwendung gilt, wie z. B. u. a. Bergabfahrten, Freeriding, „North Shore“-Stil, BMX.
  - o durch Antrieb des Produkts mit einem Elektromotor über 250 Watt Leistung oder mit einem Verbrennungsmotor.
  - o aufgrund der Verwendung von Teilen, die nicht kompatibel, geeignet und/oder nicht von Fallbrook für die Verwendung zusammen mit dem Produkt genehmigt wurden.
  - o der beim Versand des Produkts entstanden ist.

## STELLEN EINES GARANTIEANSPRUCHS

Garantieansprüche müssen über den Händler, bei dem das Fahrrad bzw. die Fallbrook-Komponente gekauft wurde, oder bei einem autorisierten NuVinci-Händler geltend gemacht werden. Bitte geben Sie die Fallbrook-Komponenten zusammen mit der datierten Originalrechnung oder -quittung an den Händler zurück. Der Händler wird sich mit dem Kundendienst von Fallbrook zwecks Bearbeitung Ihres Garantieanspruchs in Verbindung setzen.

Händler müssen zur Anmeldung eines Garantieanspruchs zunächst eine Rücksendenummer (Warranty Return Authorization) vom Fallbrook-Kundendienst einholen. Anschließend muss der Händler das Produkt zusammen mit einem ausreichenden Nachweis des Kaufdatums an Fallbrook zurücksenden.

## GARANTIEEINSCHRÄNKUNGEN

DIESE EINGESCHRÄNKTE GARANTIE IST DIE EINZIGE UND AUSSCHLIESSLICHE GARANTIE, DIE FALLBROOK IN BEZUG AUF DAS PRODUKT ABGIBT, UND WIRD ANSTELLE ANDERER GARANTIEEN ABGEGEBEN. IM ERLAUBTEN GESETZLICHEN UMFANG WIRD AUF ALLE HIER NICHT ANGEGEBENEN AUSDRÜCKLICHEN ODER STILLSCHWEIGENDEN GARANTIEEN VERZICHTET UND WERDEN DIESE ABGELEHNT, EINSCHLIESSLICH EINER STILLSCHWEIGENDEN GARANTIE DER MARKTGÄNGIGKEIT ODER EIGNUNG FÜR EINEN BESTIMMTEN ZWECK. DIE HAFTUNG VON FALLBROOK GEMÄSS DIESER EINGESCHRÄNKTEN GARANTIE IST NUR AUF DIE OBEN ANGEGEBENEN HAFTUNGEN BEGRENZT. IST ODER WIRD EINE DER BEDINGUNGEN DIESER EINGESCHRÄNKTEN GARANTIE GEMÄSS GEITENDEM GESETZ UNGÜLTIG ODER NICHT DURCHSETZBAR, BLEIBEN DIE VERBLEIBENDEN BEDINGUNGEN VOLLUMFÄNGLICH IN KRAFT UND DIE UNGÜLTIGEN ODER NICHT DURCHSETZBAREN BEDINGUNGEN WERDEN SO AUSGELEGT, DASS SIE GÜLTIG UND DURCHSETZBAR SIND.

NuVinci und ihre stilisierten Logos und zugehörigen Designelemente sind Marken oder eingetragene Marken von Fallbrook Technologies Inc. Alle Rechte vorbehalten. ©2014

Fallbrook behält sich das Recht vor, die eingeschränkte Garantie ohne Vorankündigung zu ändern.

**Händler in den USA und außerhalb Europas wenden sich zwecks Garantieleistungen bitte an:**

**Fallbrook Kundendienst**  
**1-888-NuVinci (688-4624)**  
Tel: +1(512) 279-6200  
(Outside U.S.A.)  
Fax: +1(512) 267-0159  
support@nuvinci.com

**Händler in Europa wenden sich zwecks Garantieleistungen bitte an:**

**Fallbrook Kundendienst Europa**  
Popovstraat 12  
8013 RK Zwolle  
The Netherlands  
**+31 38 7200 710**  
europe@nuvinci.com



## NuVinci® Harmony™ en Harmony™ H|Sync™ intelligente versnellingsnaven

De NuVinci Harmony en Harmony H|Sync intelligente versnellingsnaven zijn de eerste traploos variabele automatische schakelsystemen voor fietsen. In elk systeem wordt elektronisch schakelen gecombineerd met de veelgeprezen NuVinci® N360™ CVP-versnellingsnaaf. Het NuVinci Harmony-systeem heeft twee controlleropties op het stuur, welke het ultieme op het gebied van flexibiliteit en controle bieden.

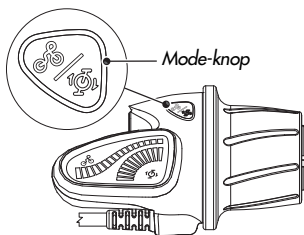
Het NuVinci Harmony H|Sync-systeem is volledig geïntegreerd in de voornaamste eBike-versnellingsnaven, waarbij gebruik wordt gemaakt van de eBike gebruikers-interface en wat een optimale interactie tussen de eBike en Harmony H|Sync-versnellingsnaaf mogelijk maakt.

## De NuVinci® CVP

De NuVinci-technologie is een continu variabele planetaire (CVP)-versnellingsnaaf die een oneindig aantal overbrengingsverhoudingen binnen haar brede versnellingsbereik biedt. Veranderingen in de overbrengingsverhouding vinden soepel plaats via een intern naafmechanisme dat volledig geseald en onderhoudsvrij is.

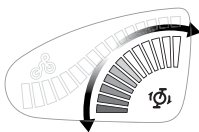


## Harmony™ geavanceerde controller



De *Harmony* geavanceerde controller biedt zowel volledig automatische als handmatige schakelopties. De fietser kan schakelen tussen de modi '**Automatic**' (Automatisch) en '**Manual**' (Handmatig) door op de knop 'Mode' (Modus) op de behuizing van de geavanceerde controller te drukken.

### Automatische schakelmodus

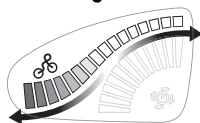


*Instelling voor  
snellere  
pedaalcadans*

*Instelling voor lagere pedaalcadans*

In de **automatische modus** past het *Harmony*-systeem automatisch de overbrengingsverhouding aan zodat de fietser zijn/haar gewenste cadans kan vasthouden. De fietser kan zijn/haar ideale cadans instellen door aan de handgreep te draaien. Het blauwe led-display 'RPM' (Toeren per minuut) geeft de cadansinstelling aan.

## Handmatige schakelmodus



*Eenvoudigere  
verhouding voor  
klimmen*

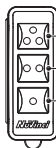
*Snellere verhouding voor snelheid*

In de **handmatige modus** kan de fietser zelf schakelen met behulp van de 'ride by wire'-technologie. Net als bij het systeem dat met een kabel wordt bediend, geeft de oranje 'berg' op het led display aan dat hoe steiler de berg is, hoe lichter de versnelling om te kunnen klimmen is.



**Opmerking:** De *NuVinci* CVP kan niet volledig door het totale overbrengingsbereik worden geschakeld zonder de pedalen te bewegen. Het *Harmony*-systeem zal pas reageren als er een pedaalslag of beweging van het wiel wordt waargenomen indien grote veranderingen van de overbrengingsverhouding wordt gevraagd vanuit stilstand.

## Harmony Basiscontroller



*Hogere cadans*

*Gemiddelde cadans*

*Lagere cadans*

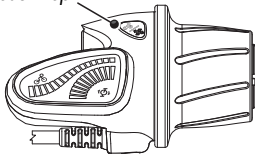
De *Harmony*-basiscontroller maakt automatisch schakelen zo eenvoudig dat alleen maar een knop hoeft te worden ingedrukt om uw pedaalcadans te kiezen. De cadansinstellingen (meestal laag – medium – hoog) zijn vooraf ingesteld door de fabrikant van de eBike conform het type fiets en de specificaties van de overbrengingsverhoudingen.

## Opnieuw kalibreren van de Harmony™

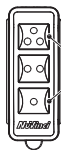
Als het systeem niet consistent of onjuist werkt, moet uw *Harmony*-systeem opnieuw worden ingesteld. Dit gaat als volgt:

- ▶ Zet het systeem aan
- ▶ Fiets tijdens de **totale** calibratieprocedure **rustig met de fiets** (het makkelijkst gaat dit op een rollentrainer met het achterwiel van de grond):
  - ▶ Geavanceerde controller: houd de 'Mode-knop' ingedrukt totdat de achternaaf begint te schakelen (duurt meestal 5-7 seconden), en laat dan de knop los.

Mode-knop



- ▶ Basiscontroller: houd de bovenste en onderste knop tegelijkertijd ingedrukt totdat de achternaaf begint te schakelen (duurt meestal 5-7 seconden), en laat de knoppen dan los.



Bovenste en onderste knop

- ▶ Blijf **licht** doortrappen terwijl het systeem zelf meerdere malen van 'laag' naar 'hoog' schakelt en het kalibratieproces afrondt.

## Upgraden

Als de fietser in een later stadium wil upgraden van de basiscontroller naar de geavanceerde controller, dan is dit een kwestie van een eenvoudige 'plug and play'-procedure. Neem voor meer informatie contact op met uw dealer of met NuVinci.

## Problemen oplossen

Neem contact op met uw dealer als u vragen hebt over de werking van het *Harmony*-systeem op uw fiets. Ga naar onze website voor actuele productinformatie en hulp bij het oplossen van problemen:

[www.nuvinci.com/harmony](http://www.nuvinci.com/harmony)

## ***Harmony H|Sync* automatische schakelmodus**

---

In de automatische modus past *Harmony H|Sync* automatisch de overbrengingsverhouding aan zodat de fietser zijn gewenste cadans kan vasthouden. De fietser kan zijn/haar ideale cadans kiezen door middel van de eBike-gebruikersinterface, zoals aangegeven staat in de gebruikershandleiding van het eBike-systeem.

## ***Harmony H|Sync* handmatige schakelmodus**

---

**NL** Als dit wordt ondersteund door de fabrikant van de eBike, kan de fietser met de handmatige modus zelf schakelen door middel van de 'ride by wire'-technologie. De fietser kan zijn/haar ideale overbrengingsverhouding kiezen door middel van de eBike-gebruikersinterface, zoals aangegeven staat in de gebruikshandleiding van het eBike-systeem.

## Opnieuw kalibreren van de *Harmony H|Sync*

---

Als het systeem niet consistent of onjuist werkt, moet uw *Harmony H|Sync*-systeem opnieuw worden ingesteld.

Dit gaat als volgt:

- ▶ Zet het systeem aan
- ▶ Fiets tijdens de totale kalibratieprocedure rustig met de fiets (bij voorkeur op een rollentrainer met het achterwiel van de grond):
  - ▶ Start de *Harmony H|Sync*-kalibratie van de eBike op (raadpleeg de handleiding van het eBike-systeem voor instructies voor het kalibreren van de *Harmony H|Sync*).
- ▶ Blijf **licht** doortrappen terwijl het systeem zelf meerdere malen van 'laag' naar 'hoog' schakelt en het kalibratieproces afrondt.

NL

## Problemen oplossen

---

Neem contact op met uw dealer als u vragen hebt over de werking van het *Harmony H|Sync*-systeem op uw fiets.

Ga naar onze website voor actuele productinformatie en hulp bij het oplossen van problemen: [www.nuvinci.com/hsync](http://www.nuvinci.com/hsync)

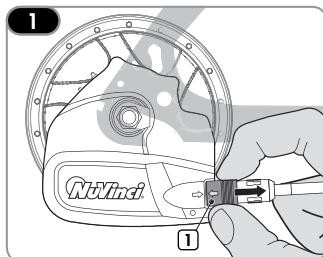


## Demontage van het achterwiel

- ▶ Schakel de stroom van de eBike uit en verwijder de eBike-batterij (indien mogelijk).

**1** Verwijder de hoofdstekker van het Harmony- of Harmony H|Sync-systeem aan het achterwiel.

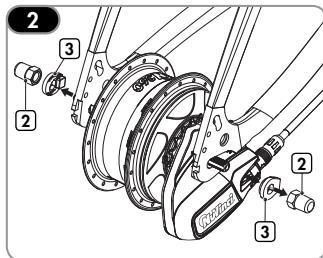
- ▶ Pak de stekker vast op het geribbe gedeelte (1) en trek hem voorzichtig los van de Harmony- of Harmony H|Sync-naafinterface.



Trek nooit aan de kabel zelf, maar uitsluitend aan de geribbe stekker zoals getoond wordt in de afbeelding.



De stekker voorziet de Harmony- of Harmony H|Sync-unit van stroom. Bescherm de stekker tegen water of andere geleidende stoffen als u deze lostrekt, anders kunt u blootgesteld worden aan een schok of kan het systeem beschadigd raken.

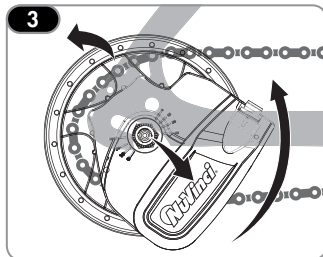


**2** Draai de asmoeren (2) los en verwijder ze samen met de onderleggingen (3) die het draaien van de as tegengaan.

- ▶ Bij velg- en rollerremapplicaties maakt u de achterrem los volgens de instructies van de fabrikant.

**3** Verwijder het achterwiel.

- ▶ Bij sommige fietsen moet de CVP-as en de Harmony- of Harmony H|Sync-naafinterface worden gedraaid om de ketting te kunnen verwijderen.
- ▶ In sommige gevallen is het makkelijker om de ketting van het voortandwiel te halen zodat het achterwiel kan worden verwijderd.



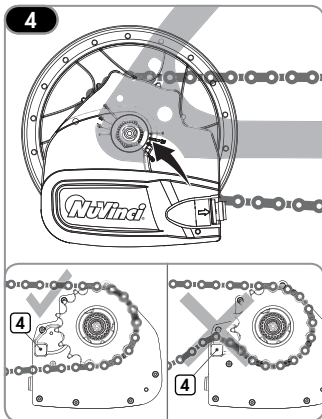
## Montage van het achterwiel

**4** Plaats het achterwiel in het frame en let er daarbij op dat de *Harmony*- of *Harmony H|Sync*-bedrading en de hoofdstekker niet klem komen te zitten.

- ▶ Leg de ketting over de *Harmony*- of *Harmony H|Sync*-naafinterface en op het achtertandwiel.
- ▶ In sommige gevallen is het makkelijker om de ketting van het voortandwiel te halen zodat het achterwiel makkelijker kan worden gemonteerd.



Let op de plaatsing van de snelheidssensor (4) in het achterwiel – de ketting mag de sensor niet raken tijdens de montage van het wiel.

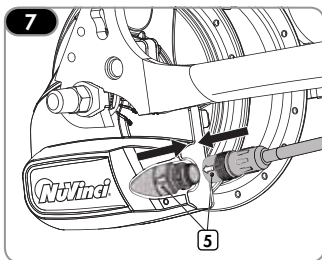
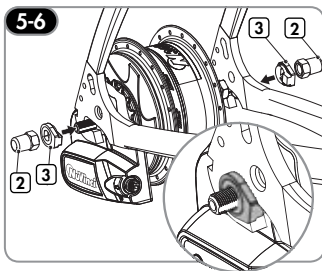


**5** Schuif op de beide uiteinden van de as een onderlegging (3) die het draaien van de as tegengaat. De gekartelde rand in de onderlegging moet tegen de uitvalende van het frame worden geplaatst. De rechthoekige opstaande rand moet in het uitvalende van het frame vallen.

**6** Monteer de asmoeren (2). Haal ze aan tot 30 - 40 Nm (266 - 350 in-lb).

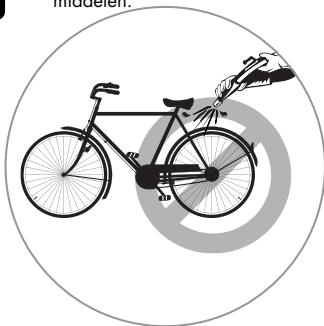
- ▶ Bij velg- en rollerremapplicaties bevestigt u de achterrem volgens de instructies van de fabrikant.

**7** Monteer de *Harmony* hoofdstekker door de pijlen (5) op de behuizing tegenover elkaar te zetten en de stekker voorzichtig vast te drukken.



## Reinigen

- ▶ Uw NuVinci-componenten zijn geseald en goed beschermd tegen invloeden van buiten. Gebruik echter geen hogedrukreiniger of waterjet voor het schoonmaken van uw fiets, want daardoor kan water in de naaf doordringen, hetgeen tot storingen kan leiden.
- ▶ In de winter kunt u uw fiets beter iets vaker schoonmaken zodat strooizout geen schade kan aanbrengen.
- ▶ Gebruik geen agressieve reinigingsmiddelen.



## Slijtage van onderdelen

- ▶ Handvatten, tandwielen en fietskettingen zijn onderdelen die aan slijtage onderhevig zijn. Controleer deze onderdelen regelmatig en vervang ze als dat nodig is.

## Smering

- ▶ De NuVinci CVP-naaf is voorzien van een permanente smering en de interne onderdelen van de CVP-naaf zijn tijdens de gehele levensduur van het product onderhoudsvrij.
- ▶ Er kan wel onderhoud worden gepleegd aan het NuVinci CVP interne freewheelmechanisme.
- ▶ Regelmatig smeren zal de levensduur van de ketting verlengen.



## Reparatie

- ▶ Reparatiwerkzaamheden aan de NuVinci CVP, en de Harmony- of Harmony H|Sync-systemen mogen uitsluitend worden uitgevoerd door een gekwalificeerde fietsendealer.
- ▶ Ongeautoriseerde werkzaamheden aan uw NuVinci CVP, of de Harmony- of Harmony H|Sync-systemen kan uzelf in gevaar brengen en uw garantie laten vervallen.
- ▶ Neem contact op met uw gekwalificeerde fietsendealer als u vragen of problemen hebt.

## Extra informatie

- ▶ Kijk op onze website voor aanvullende onderhoudsinformatie op [www.nuvinci.com](http://www.nuvinci.com)

## NuVinci® N360™-, Harmony™- en Harmony™ H|Sync™ bedieningsunits

### KENNISGEVING BETREFFENDE INTELLECTUEEL EIGENDOM

Door deze NuVinci®-technologiecomponenten en/of de fiets waarin ze zijn opgenomen, te kopen en/of te gebruiken, gaat u akkoord met de volgende algemene voorwaarden. Als u niet door deze voorwaarden gebonden wilt worden, moet u voor een volledige terugbetaling de NuVinci®-technologiecomponenten binnen drie (3) dagen retourneren aan uw verkoper. De hierbij verkochte NuVinci®-technologiecomponenten mogen alleen worden gebruikt in het achterwiel van een fiets als gewone en speciale achternaaf, en conform de bijgeleverde instructies. U gaat ermee akkoord de NuVinci®-technologiecomponenten niet te gebruiken voor een ander doel, waaronder zonder beperking, herontwikkeling of reproductie. Elk ongeautoriseerd gebruik van de NuVinci®-technologiecomponenten wordt niet aanbevolen, maakt alle toepasselijke garanties nietig en in de mate waarin een dergelijk gebruik leidt tot verbeteringen aan of tot uitvindingen op basis van deze componenten, en in zoverre toegestaan onder de toepasselijke wetgeving, zullen Fallbrook en zijn licentiehouders een royaltyvrije, wereldwijde, permanente, niet-exclusieve licentie hebben op alle rechten met betrekking tot dergelijke uitvindingen of verbeteringen die aan deze componenten worden uitgevoerd.

**NL**

De hierbij verkochte NuVinci®-technologiecomponenten, waaronder, maar niet beperkt tot de achternaaf en de versnellingshendel, worden beschermd door Amerikaanse octrooien 6.241.636, 6.419.608, 6.551.210, 6.676.559, 6.689.012, 6.945.903, 7.011.600, 7.032.914, 7.044.884, 7.410.443, 7.885.747, D548,655 en D631,409; European Design-patentnr. 001203749-0010; Deese patentnummers 1023545, 1235997, 1384015 en 1597495; Britse patentnummers GB 1023545, GB 1235997, GB 1384015 en GB 1597495; Italiaanse patentnummers 1023545, 1235997 en 1597495; en andere buitenlandse patenten. Andere Amerikaanse en buitenlandse octrooiaanvragen zijn ingediend voor Fallbrook Technologies Inc.

Fallbrook, NuVinci, N360, Harmony, Harmony H|Sync en hun gestileerde logo's en bijbehorende elementen zijn handelsmerken of gedeponeerde handelsmerken van Fallbrook Technologies Inc. Alle rechten voorbehouden. © 2014

## OVERZICHT VAN DE BEPERKTE GARANTIE VOOR FIETSEN MET NuVinci® N360™, Harmony™ en Harmony™ H|Sync™

### WAT WORDT ER ONDER DEZE GARANTIE GEDEKT?

Fallbrook Technologies Inc. (Fallbrook) geeft garantie op elke NuVinci® continu variabele planetaire (CVP), Harmony- of Harmony H|Sync -bedieningsunit die materiaaldefecten of afwerkingsfouten vertoont. Deze garantie geldt alleen voor de oorspronkelijke koper en is niet overdraagbaar. (Sommige staten staan beperking van de garantiestedking voor de oorspronkelijke koper niet toe, en om die reden is het mogelijk dat deze beperking niet op u van toepassing is.) Als u uw NuVinci® CVP hebt gekocht als onderdeel van een ander product, treedt deze garantie op geen enkele manier in de plaats van de garantie van de fabrikant van dat product en is daar ook geen uitbreiding van, omdat die garantie de uitsluitende verantwoordelijkheid is van de fabrikant van dat product.

### HOELANG IS DEZE GARANTIE GELDIG?

The warranty period lasts two years from the date of original purchase.

### WAT DOET FALLBROOK?

Fallbrook zal, naar eigen keuze, de defecte unit repareren, vervangen of de kosten van de defecte unit vergoeden.

### WAT VALT NIET ONDER DEZE GARANTIE?

Deze garantie is niet van toepassing op het volgende:

- Normale slijtage van onderdelen die blootstaan aan slijtage zoals bijvoorbeeld rubber af dichtingen en ringen, geleidewieltjes op de kettingspanner (indien van toepassing), de rubberen draaigreep, en de schakelkabels.
- Schade aan onderdelen die niet zijn geproduceerd door Fallbrook of bij Fallbrook aangesloten bedrijven (uitvalende, kettingen, freewheel enz.).
- Werkzaamheden die nodig zijn voor het demonteren, opnieuw monteren of afstellen van het product tijdens de fietsassemblage.
- Een product dat wordt gebruikt in een andere toepassing dan een door één persoon te berijden fiets (geen tandems).
- Een product dat onjuist geïnstalleerd en/of aangepast is volgens de technische installatie handleiding van NuVinci® N360, NuVinci Harmony of NuVinci Harmony H|Sync, die gevonden kan worden op [www.fallbrooktech.com](http://www.fallbrooktech.com).
- Een product dat in strijd met de servicedocumentatie is gedemonteerd (N360-gebruikershandleiding en technische handleiding, Harmony-gebruikershandleiding en technische handleiding, en de Harmony H|Sync-gebruikershandleiding en technische handleiding).
- Een product dat is gewijzigd of waarvan het serienummer of de datumcode is gewijzigd, afgevlind of verwijderd.
- Schade aan het product:
  - o ter beoordeling van Fallbrook als gevolg van een val, botsing of misbruik van het product;
  - o als gevolg van het gebruik van het product in gevallen waarin Fallbrook, en slechts in zijn beoordeling, van mening is dat er sprake is van extreme toepassingen zoals, maar niet beperkt tot, downhill, freeride, 'North Shore'-stijl, BMX enzovoort;
  - o als gevolg van het aandrijven van het product met elektromotoren met een vermogen van meer dan 250 watt, of aandrijving van het product met verbrandingsmotoren;
  - o veroorzaakt door het gebruik van onderdelen die niet compatibel, geschikt en/of goedgekeurd zijn door Fallbrook voor gebruik met het product;
  - o die ontstaan is tijdens het transport van het product.

## SERVICE ONDER GARANTIE

Claims die onder deze garantie vallen, moeten worden afgehandeld via de dealer waar het voertuig of het Fallbrook-onderdeel werd gekocht, of via de erkende NuVinci-dealer. Stuur het Fallbrook-onderdeel naar de dealer samen met de originele gedateerde factuur of een aankoopbon. De dealer neemt contact op met de klantenservice van Fallbrook om uw garantieclaim verder af te handelen.

Dealers die met een garantieclaim te maken krijgen, moeten contact opnemen met de klantenservice van Fallbrook voor een garantieretourautorisatie (Warranty Return Authorization). De dealer moet vervolgens het product retourneren aan Fallbrook samen met een passend bewijs van de datum van aankoop.

## GARANTIEBEPERKINGEN

DEZE BEPERKTE GARANTIE IS DE ENIGE EN EXCLUSIEVE GARANTIE DIE FALLBROOK GEEFT MET BETREKKING TOT HET PRODUCT, EN WORDT VERSTREKT TER VERVANGING VAN ELKE ANDERE GARANTIE. IN DE MATE DIE IS TOEGESTAAN ONDER TOEPASSELIJKE WETGEVING WORDEN ALLE UITDRUKKELIJKE OF STILZWIJGENDE GARANTIES DIE HIERIN NIET ZIJN BESCHREVEN, AFGeweZEN WAARONDER ALLE STILZWIJGENDE GARANTIES VAN VERKOOPBAARHEID OF GESCHIKTHEID VOOR EEN BEPAALD DOEL DE AANSPRAKELIJKHEID VAN FALLBROOK VOLGENS DEZE BEPERKTE GARANTIE IS UITSLUITEND BEPERKT TOT DE HIERBOVEN VERMELDE AANSPRAKELIJKHEDEN. IN HET GEVAL DAT EEN BEPALING VAN DEZE BEPERKTE GARANTIE ONGELDIG OF ONUITVOERBAAR IS OF WORDT, ONDER DE TOEPASSELIJKE WETGEVING, BLIJVEN DE RESTERENDE VOORWAARDEN ERVAN VOLLEDIG VAN KRACHT EN WORDEN DE ONGELDIGE OF ONUITVOERBARE BEPALINGEN ZODANIG GEÏNTERPRETEERD ALS ZIJNDE GELDIG EN UITVOERBAAR.

NuVinci en de gestileerde logo's en bijbehorende elementen zijn handelsmerken of gedeponeerde handelsmerken van Fallbrook Technologies Inc. Alle rechten voorbehouden. ©2014

Fallbrook behoudt zich het recht voor om deze beperkte garantie zonder voorafgaande kennisgeving te wijzigen.

**Dealers in de USA en buiten Europa die een garantieclaim hebben, dienen contact op te nemen met:**

**Fallbrook Customer Service**

**1-888-NuVinci (688-4624)**

Tel: +1(512) 279-6200

(Outside U.S.A.)

Fax: +1(512) 267-0159

support@nuvinci.com

**Dealers in Europa die een garantieclaim hebben, dienen contact op te nemen met:**

**Fallbrook Europe  
Customer Service**

**+31 38 7200 710**

europe@nuvinci.com



**FALLBROOK®**  
TECHNOLOGIES

**[www.nuvinci.com](http://www.nuvinci.com)**

## **North American Office**

Fallbrook Technologies Inc.  
2620 Brushy Creek Loop  
Cedar Park, TX 78613 USA  
**1-888-NuVinci** (688-4624)  
Tel: +1 (512) 279-6200  
Fax: +1 (512) 267-0159  
[support@nuvinci.com](mailto:support@nuvinci.com)

## **Europe**

Popovstraat 12  
8013 RK Zwolle  
The Netherlands  
**+31 38 7200 710**  
[europe@nuvinci.com](mailto:europe@nuvinci.com)  
[info@nuvinci.com](mailto:info@nuvinci.com)

Fallbrook Technologies, *NuVinci*, *Harmony*, *Harmony H|Sync* and their stylized logos and associated elements are trademarks or registered trademarks of Fallbrook Technologies Inc.

All rights reserved. © 2014

Harmony-OM-1-2012. Printed in Taiwan.

Harmony OWNER MANUAL

\*B35-HARM-00\*

**\*B35-HARM-00\***

The NuVinci logo features the brand name in a stylized, italicized font. The letter 'V' is uniquely designed with a circular element at its top left, resembling a gear or a planetary component. The text is white with a thin black outline.

**NuVinci**

62513027