



**GEBRUIKS HANDLEIDING  
TURBO / TURBO X**





# INHOUD

<b>GEBRUIKSAANWIJZING SPECIALIZED TURBO</b> .....	<b>2</b>
<b>1. AAN DE SLAG</b> .....	<b>3</b>
Opladen van de accu .....	3
Het systeem starten .....	3
De accu verwijderen/installeren .....	4
Controleer de accudiagnostiek .....	4
<b>2. SPECIALIZED TURBO-COMPONENTEN</b> .....	<b>5</b>
<b>3. EG - CONFORMITEITSVERKLARING</b> .....	<b>6</b>
<b>4. INLEIDING</b> .....	<b>7</b>
<b>5. VEILIGHEIDSINFORMATIE</b> .....	<b>7</b>
<b>6. VOOR DE EERSTE RIT</b> .....	<b>8</b>
<b>7. VOOR IEDERE RIT</b> .....	<b>8</b>
<b>8. WETTELIJKE BEPALINGEN</b> .....	<b>9</b>
A. Bedoeld gebruik .....	9
<b>9. ACCU</b> .....	<b>10</b>
A. Accu-informatiesysteem .....	10
B. Weergave oplaadniveau .....	10
C. Actieradius .....	11
D. Installatie / verwijdering .....	11
E. Reiniging .....	11
F. Opslag .....	12
G. Transport .....	12
H. Verwijdering .....	12
<b>10. OPLADER</b> .....	<b>12</b>
A. Oplaadproces .....	13
B. Reiniging .....	13
C. Verwijdering .....	14
<b>11. GEBRUIKERSINTERFACE</b> .....	<b>14</b>
A. Turbo-cyclocomputer Functies .....	14
B. Joystick Functies .....	14
C. Scherminstelling .....	15
D. Schermmodus .....	16
D. Motor/ondersteuning .....	17
E. Het systeem starten .....	17
F. Foutmeldingen weergegeven .....	18
<b>12. TURBO DIAGNOSE BESLISBOOM</b> .....	<b>19</b>
<b>13. VERLICHTING</b> .....	<b>20</b>
<b>14. OPMERKINGEN OVER ELEKTRISCHE EN ELEKTRONISCHE COMPONENTEN</b> .....	<b>20</b>
<b>15. VERZORGING EN ONDERHOUD</b> .....	<b>20</b>
<b>16. EEN PLATTE BAND REPAREREN / EEN WIEL VERWIJDEREN</b> .....	<b>21</b>
<b>17. INSPECTIESCHEMA</b> .....	<b>21</b>
<b>18. SMERING</b> .....	<b>22</b>
<b>19. WAARSCHUWINGEN</b> .....	<b>22</b>
<b>20. AANDRAAIGEGEVENS</b> .....	<b>23</b>
<b>21. TECHNISCHE INFORMATIE</b> .....	<b>23</b>
<b>22. WETTELIJKE BEPALINGEN TER S-PEDELEC ALLEEN (2002/24/EG)</b> .....	<b>24</b>
A. Gebruik op de openbare weg .....	24
B. Andere wettelijke regelingen .....	24
<b>23. VERSCHIL TUSSEN DE L1e S-PEDELEC EN PEDELEC</b> .....	<b>25</b>
A. Regelingen voor L1e S-Pedelects .....	25
B. L1e S-Pedelects en fietspaden .....	25
C. Bedoeld gebruik .....	25
<b>24. ONDERDELEN VERVANGEN OP UW L1e S-PEDELEC</b> .....	<b>26</b>
Reservebanden .....	26
<b>25. ONDERHOUDSSCHEMA SPECIALIST</b> .....	<b>27</b>
<b>OVERDRACHTSCOMMUNICATIE</b> .....	<b>28</b>

## SPECIALIZED BICYCLE COMPONENTS

15130 Concord Circle, Morgan Hill, CA 95037 (408) 779-6229  
0000045632\_OM\_ND\_R1, 06/14

Houdt u er alstublieft rekening mee dat alle instructies en opmerkingen zonder aankondiging kunnen veranderen.

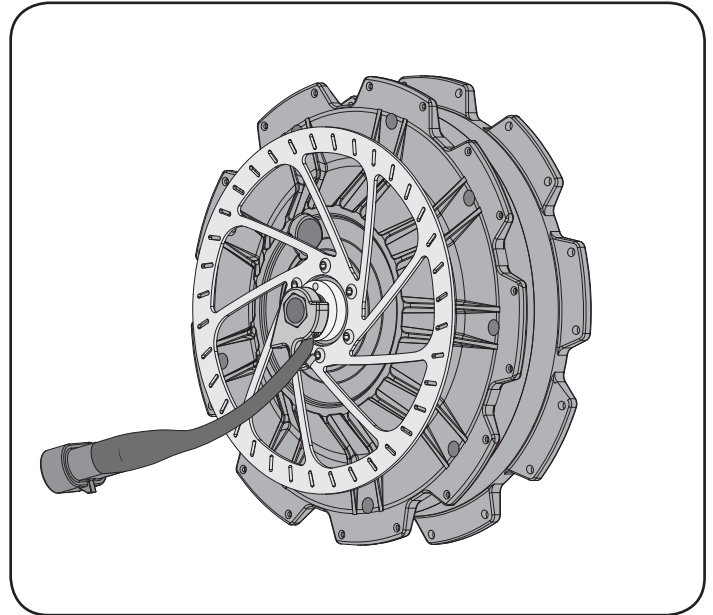
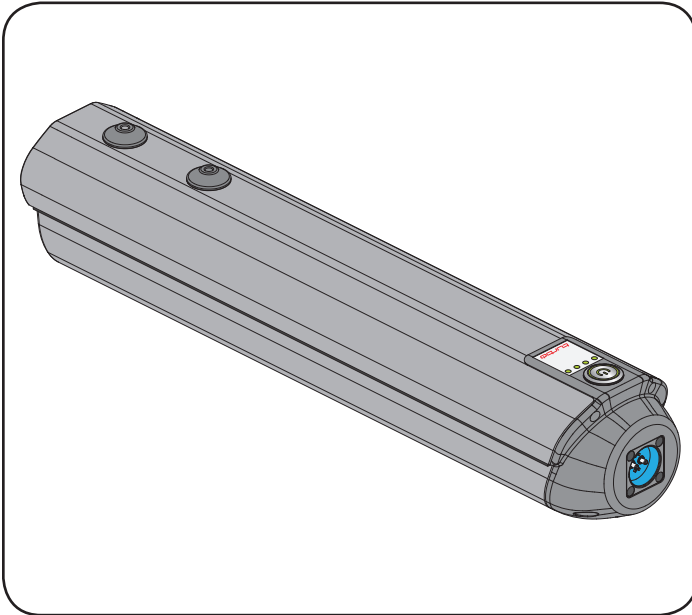
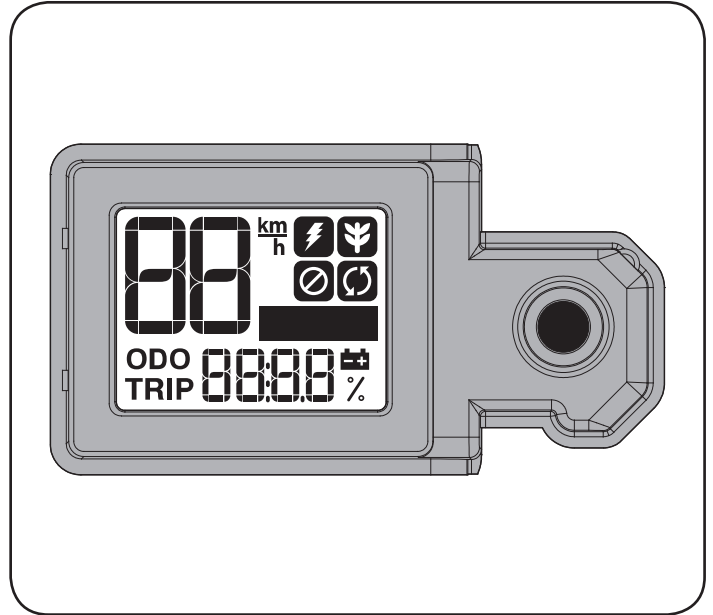
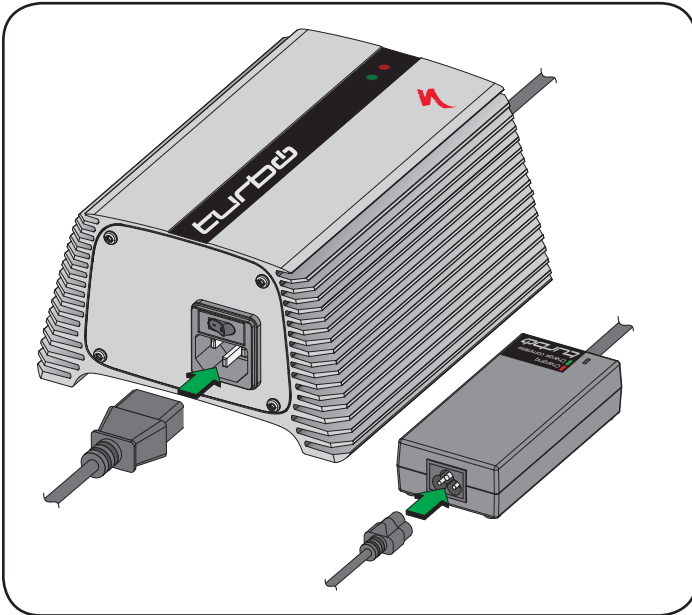
Bezoek [www.specialized.com](http://www.specialized.com) voor periodieke tech updates.

Feedback: [techdocs@specialized.com](mailto:techdocs@specialized.com)

# GEBRUIKSAANWIJZING SPECIALIZED TURBO

volgens EN 15194 / 2002/24/EC

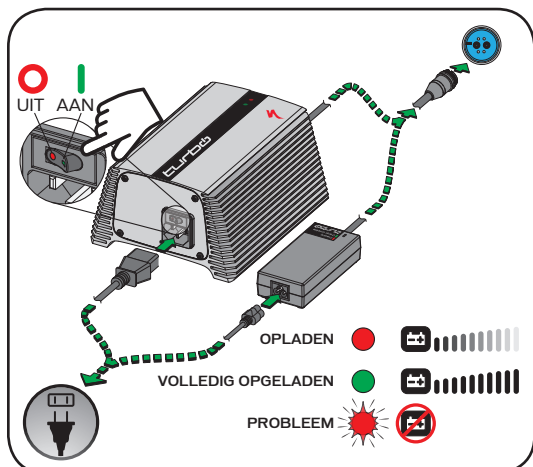
**Opmerking:** De Specialized Turbo (L1e S-Pedelec, Pedelec of elektrische fiets) wordt, zoals aangegeven in de gebruikershandleiding, gezien als een fiets. Voor specifieke informatie omtrent de snelheid, verwijzen wij u door naar sectie "Motor/ondersteuning" (Pagina 17).



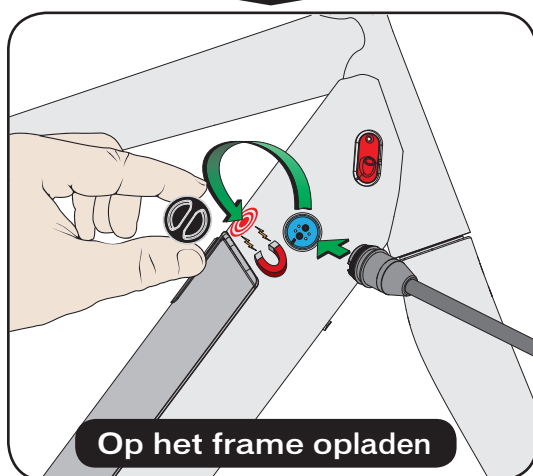
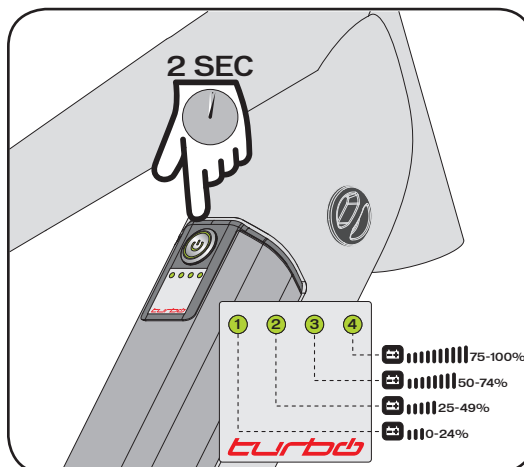
Deze gebruiksaanwijzing bevat alleen specifieke Informatie over uw elektrische Specialized Turbo fiets. Algemene informatie, zoals informatie over de voor deze fiets gebruikte technologie, vindt u in het algemene deel van deze gebruiksaanwijzing. Lees de instructie over hoe u de fietstechnologie moet gebruiken evenals de instructies die betrekking hebben op de pedelec-technologie voordat u deze pedelec gebruikt.

# 1. AAN DE SLAG

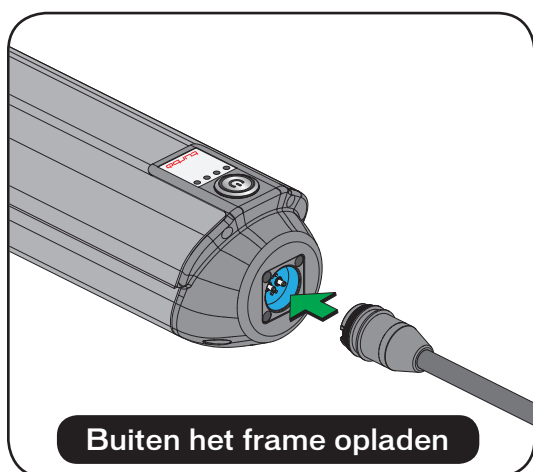
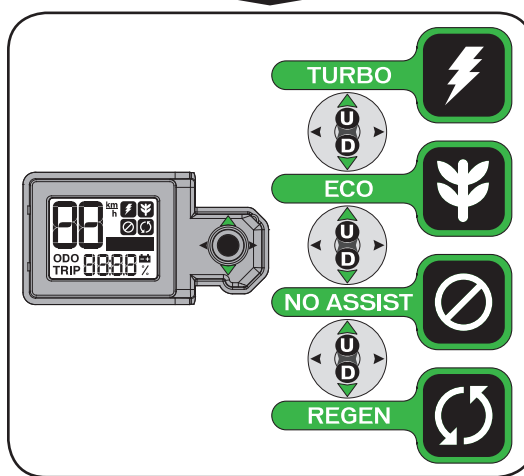
## Opladen van de accu



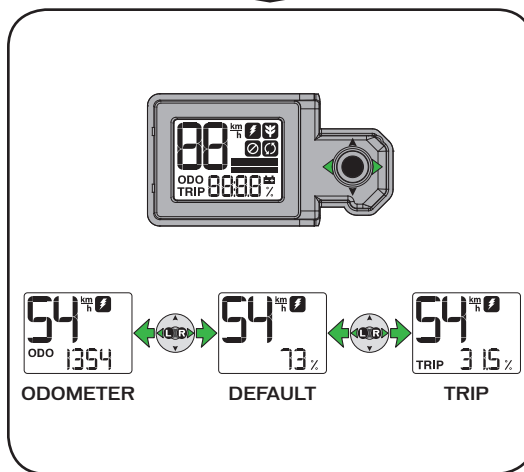
## Het systeem starten



Op het frame opladen



Buiten het frame opladen

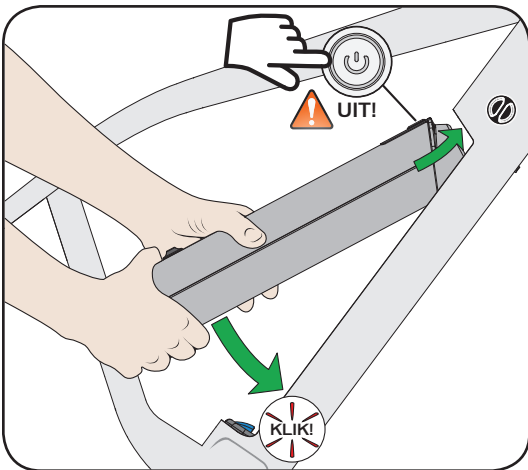
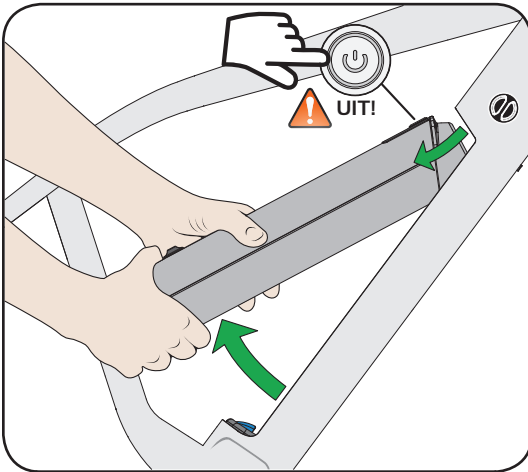
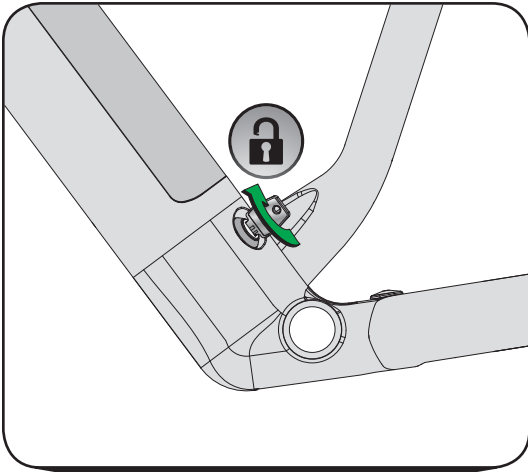


⚠ Als de diode op de oplader rood knippert, is er een fout opgetreden tijdens het opladen. In dit geval moet u de oplader onmiddellijk loskoppelen van het stopcontact en contact opnemen met uw erkende Specialized Dealer. Ga pas weer op uw fiets rijden als deze fout verholpen is.

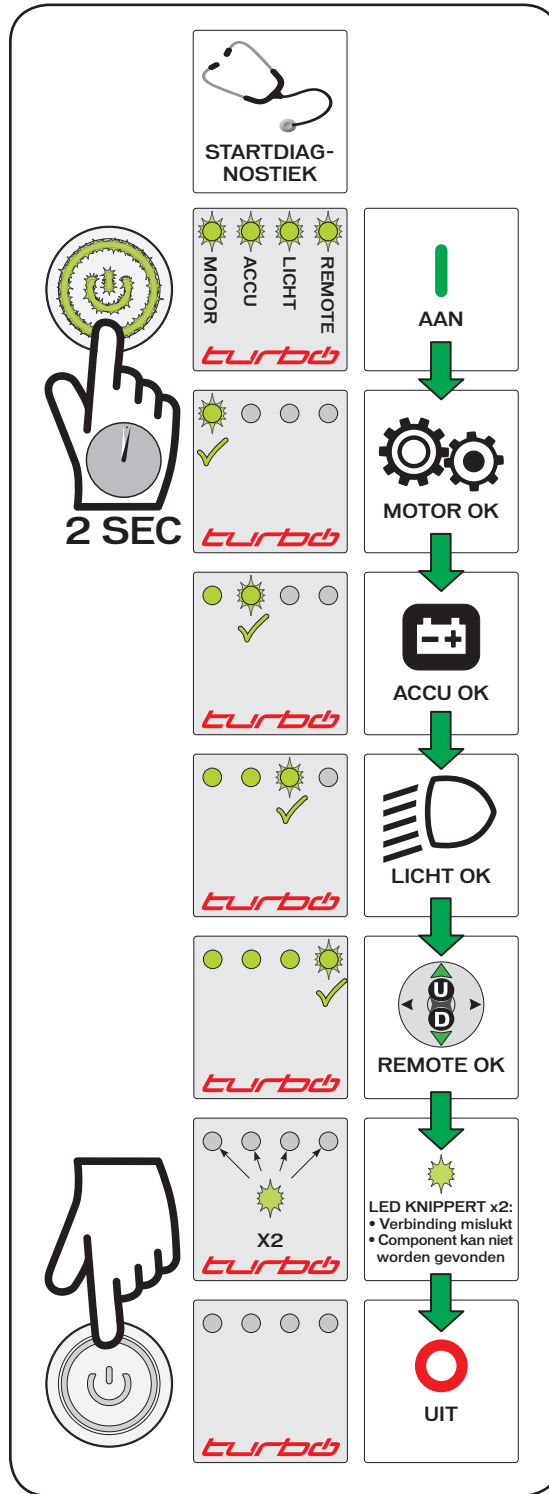
⚠ Laad de accu op een droge plaats op en zorg ervoor dat er voldoende ventilatie is. De accu noch de oplader moeten tijdens het opladen worden bedekt. Er kan veel hitte ontstaan tijdens het opladen en deze moet kunnen ontsnappen. Anders kan het leiden tot een risico van oververhitting en mogelijk brandgevaar. Specialized adviseert opladen onder toezicht of in aanwezigheid van de gebruiker.

⚠ Als er problemen zijn met het opstarten, start het systeem dan opnieuw. Raadpleeg voor extra informatie de sectie "Het systeem starten" (Pagina 17).

## De accu verwijderen/installeren



## Controleer de accudiagnostiek



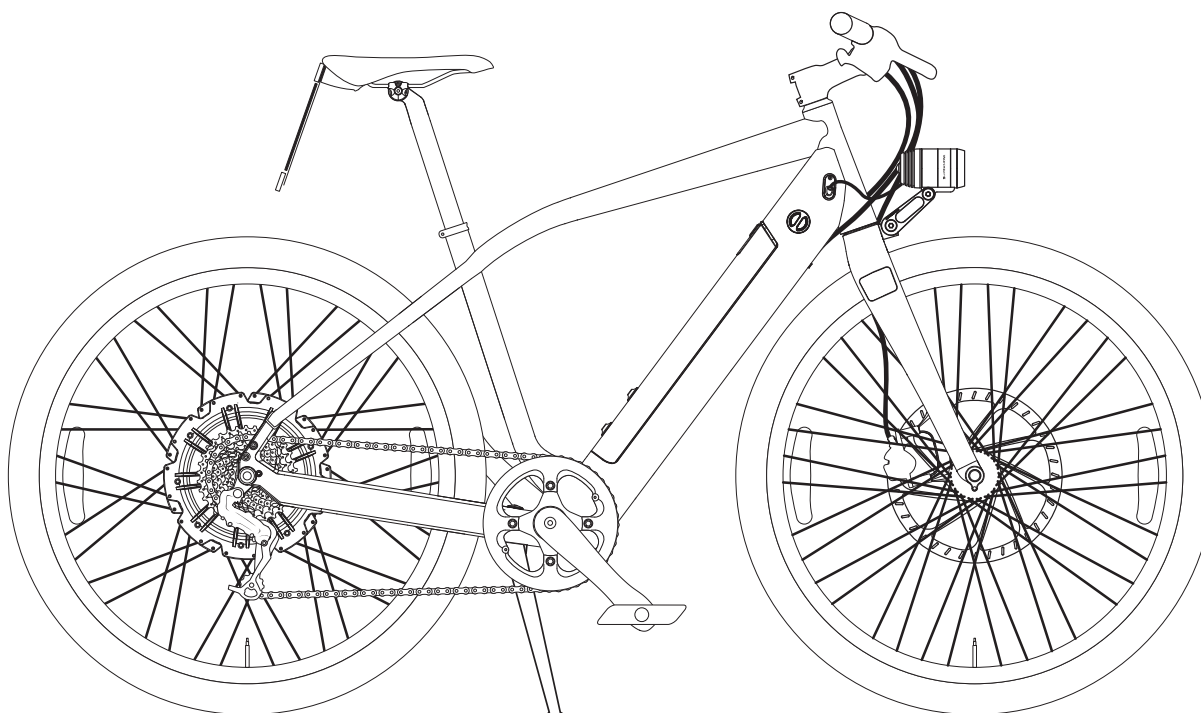
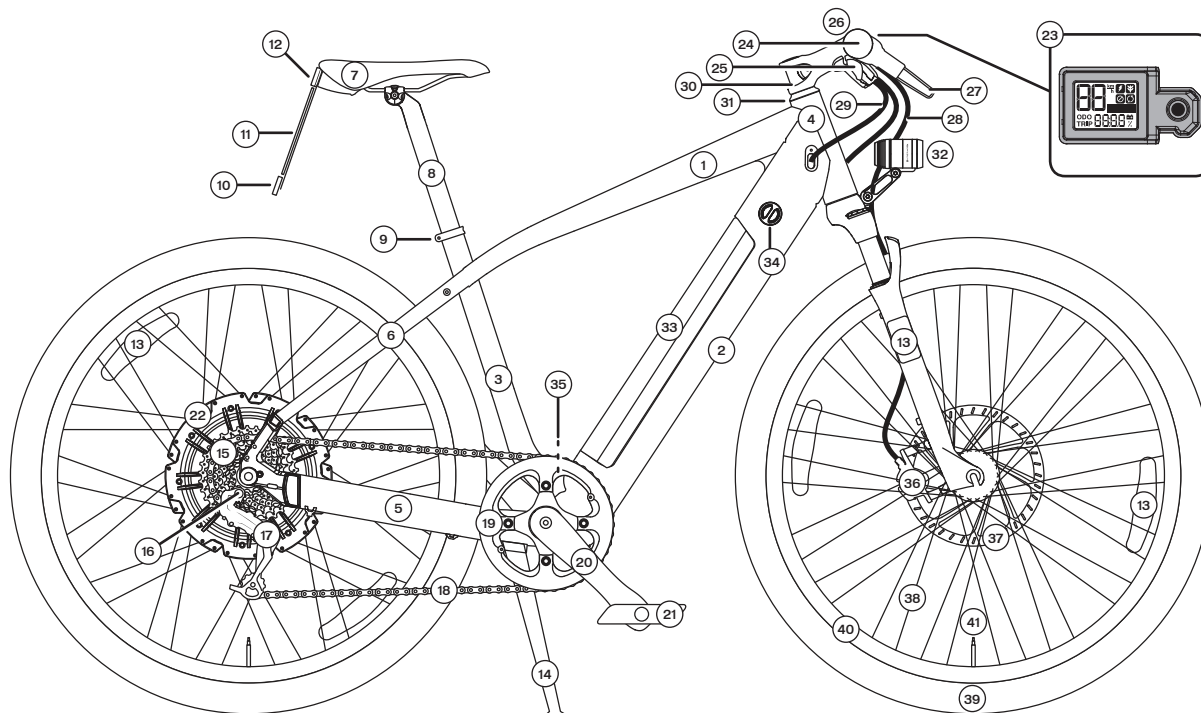
**WAARSCHUWING!** Voordat u de openbare weg opgaat, moet u zich vertrouwd maken met het gedrag en de werking van de fiets op een rustige en veilige plaats.

**WAARSCHUWING!** De accu is heel zwaar, dus zorg ervoor dat u hem niet laat vallen want dit kan u verwonden en/of schade aan de accu veroorzaken.

**WAARSCHUWING!** Verwijder de sleutel voordat u gaat rijden. Anders kunt u zichzelf verwonden aan de uitstekende sleutel, de sleutel kan los gaan zitten of de accu kan losraken en eruit vallen. Dit kan een ongeval en letsel tot gevolg hebben.

**WAARSCHUWING!** Het systeem start alleen ter ondersteuning als het achterwiel draait, zodat de fiets niet ongecontroleerd kan starten. Toch moet u altijd een rem aantrekken voordat u uw voet op het pedaal zet. Let er ook op dat de gashendel veel ondersteuning geeft. Dit voelt misschien heel ongewoon. Ongecontroleerd starten met uw fiets kan tot een val of een ernstig ongeval leiden, vooral op een onverhard of glad wegdek of in het verkeer. Wij adviseren u met klem een helm te dragen (bijvoorbeeld, een helm die voldoet aan de CE veiligheidsvoorschriften.).

## 2. SPECIALIZED TURBO-COMPONENTEN



- |                                    |                       |   |  |
|------------------------------------|-----------------------|---|--|
| 1. Bovenbuis                       | 12. Achterlicht       | 23. Scherm / joystick ( <a href="#">Pagina 14</a> ) | 34. Opladaansluiting en magnetische rubber stekker ( <a href="#">Pagina 10</a> , <a href="#">Pagina 12</a> ) |
| 2. Onderbuis                       | 13. Reflector         | 24. Stuur met handvatten                            | 35. Accuslot ( <a href="#">Pagina 10</a> )   |
| 3. Zitbuis                         | 14. Fietsstandaard    | 25. Versnellingshendel                              | 36. Schijffremklauw  |
| 4. Balhoofdbuis                    | 15. Tandkranscassette | 26. Bel   | 37. Remschijf  |
| 5. Liggende achtervork             | 16. Uitvalpad         | 27. Remhendel                                       | 38. Spaak  |
| 6. Staande achtervork              | 17. Achterderailleur  | 28. Remkabel  | 39. Band ( <a href="#">Pagina 26</a> )   |
| 7. Zadel                           | 18. Ketting           | 29. Versnellingskabel                               | 40. Velg   |
| 8. Zadelpen                        | 19. Kettingblad       | 30. Stuurpen  | 41. Ventiel  |
| 9. Zadelpenklem                    | 20. Crankarm          | 31. Balhoofdstel                                    |  |
| 10. Geïntegreerde achter reflector | 21. Pedaal            | 32. Koplamp ( <a href="#">Pagina 20</a> )           |  |
| 11. Kentekenplaat                  | 22. Motor             | 33. Accu ( <a href="#">Pagina 23</a> )              |  |

### 3. EG - CONFORMITEITSVERKLARING



De fabrikant:

Specialized Bicycle Components Inc.

15130 Concord Circle

Morgan Hill, CA 95037, USA

Tel: +1 408 779-6229

bevestigt hierbij voor het product:

productaanduiding:

Specialized Turbo

soort aanduiding:

Turbo or Turbo X

bouwjaar:

2014

De conformiteit met alle geldende bepalingen van de richtlijn:

Machines (2006/42/EG).

De machine is ook conform alle bepalingen in de richtlijn:

Elektromagnetische compatibiliteit (2004/108/EG).

De volgende harmoniserende normen worden voor het product  
aangewend:

DIN EN 15194: Fietsen - elektromotorisch ondersteunde fietsen - EPAC-fietsen.

DIN EN 14764: City- en trekking-fietsen. Veiligheidstechnische eisen en testgedrag.

Technische documentatie door:

Specialized Europe GmbH

Lorzenparkstrasse 10

6330 Cham, Switzerland

Philipp Möller

(Manager Legal and Logistics)

Signature:

Jan Talavasek

(European Engineering Manager)

Signature:

Specialized Europe GmbH

6330 Cham, Switzerland

1 juli 2014



## 4. INLEIDING

Beste klant,

Eerst willen wij u enige belangrijke informatie over uw nieuwe fiets geven. Dit helpt u de techniek beter te gebruiken en risico's te vermijden. Lees deze gebruiksaanwijzing zorgvuldig door en bewaar deze goed voor als naslag in de toekomst.

Uw fiets is compleet gemonteerd en ingesteld aan u geleverd. Als dat niet het geval is, neem dan contact op met uw erkende Specialized Dealer om er zeker van te zijn dat deze belangrijke werkzaamheden zijn uitgevoerd.

Voorwaarde is dat de gebruiker van deze fiets over fundamentele en voldoende kennis over de omgang met fietsen beschikt.

Iedereen die deze fiets gebruikt, repareert, schoonmaakt of recyclet, moet de inhoud en het doel van deze handleiding begrijpen. Indien u nog vragen heeft of niet helemaal begrijpt wat er bedoeld wordt in deze handleiding, vragen wij u voor uw eigen veiligheid contact op te nemen met uw Specialized Dealer.

Alle informatie van deze gebruiksaanwijzing heeft betrekking op de constructie, techniek, en verzorging en onderhoud van uw fiets. Neem deze informatie in acht, het meeste is veiligheidsrelevant – als u zich er niet aan houdt kan dat ernstige ongevallen en materiële schade veroorzaken.

Op grond van de complexe techniek van een moderne fiets hebben wij alleen de belangrijkste punten beschreven.

Verder geldt deze gebruiksaanwijzing alleen voor de fiets die u is geleverd.

Voor speciale technische details raadpleegt u de meegeleverde aanwijzingen en instructies van de fabrikanten van de gebruikte componenten. Als er een bepaald detail niet duidelijk is, neem dan contact op met uw erkende Specialized Dealer. Voordat u aan het wegverkeer deelneemt, moet u zich op de hoogte stellen van de geldende nationale voorschriften in uw land.

Voordat u onderweg gaat met uw elektrische fiets, raden wij u aan om de aan fietsen en elektrische fietsen gerelateerde wetten die gelden in uw land te controleren. Als u niet zeker weet waar u deze wetten kunt vinden, neem dan contact op met uw Geautoriseerde Specialized Dealer. Desbetreffende wetten kunnen betrekking hebben op de volgende punten, die in dit geval slechts als voorbeeld dienen:

- Of u wel of niet op een fiets mag rijden.
- Of u verplicht bent uw elektrische fiets te registreren.
- Of u een rijbewijs nodig hebt om op uw fiets te fietsen.
- Of en welk type helm u moet dragen tijdens het fietsen.
- De verplichte minimale leeftijd voor het rijden op een elektrische fiets.

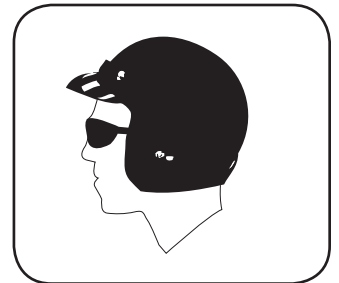
### Belangrijke punten voor de veiligheid van de fietser:

- Zet altijd een aangepaste en geschikte helm op en gebruik die bij elke rit!
- Lees de instructies in de handleiding van de fietshelmfabrikant over de correcte instellingen en pasvorm van de helm.
- Draag bij het fietsen altijd lichte kleding of sportkleding met reflecterende elementen. Het is belangrijk om te worden GEZIEN.
- Draag altijd strakke beenkleding en eventueel broekklemmen. Zo voorkomt u met loshangende kleding te blijven haken en u te verwonden. Uw schoenen moeten slipvast zijn en harde zolen hebben.

**i** Ook als u al een ervaren fietser bent, moet u eerst het volgende hoofdstuk lezen: "Voor de eerste rit" en daarna de belangrijke tests uit hoofdstuk „Voor iedere rit“ uitvoeren!

Let erop dat u als fietser blootstaat aan bijzondere gevaren op de openbare weg. Bescherm uzelf en anderen door verantwoordelijk en veilig te rijden!

Als u de maximum snelheid op 45 km/h hebt ingesteld, wordt de Turbo aangeduid als een L1e S-Pedelec of snelle Pedelec. Als u de maximum snelheid op 25 km/h hebt ingesteld, wordt hij gewoon als een fiets of Pedelec aangeduid.



## 5. VEILIGHEIDSINFORMATIE

Lees alle waarschuwingen en opmerkingen in deze gebruiksaanwijzing zorgvuldig door voordat u de fiets gebruikt. Wij adviseren u de gebruiksaanwijzing in de buurt van uw fiets te hebben, zodat deze altijd bij de hand is.

Zorg dat u de hoofdstukken "Voor de eerste rit" en "Voor elke rit" hebt gelezen voordat u de fiets voor de eerste keer gebruikt.

Als u uw fiets aan een derde uitleent, geef deze dan de gebruiksaanwijzing mee bij de fiets met het verzoek deze voor de eerste rit te lezen.

Deze gebruiksaanwijzing bevat verschillende soorten aanwijzingen – sommige geven belangrijke informatie over uw nieuwe fiets en hoe u deze moet gebruiken, andere wijzen op eventuele schade aan eigendommen en milieu en het derde soort waarschuwt tegen mogelijk vallen en ernstige schade, met inbegrip van lichamelijk letsel.

Als u dit symbool ziet, is er altijd een risico dat het beschreven gevaar kan optreden.


**i** **INFO:** Dit symbool geeft informatie over hoe u de fiets moet gebruiken of markeert specifieke onderdelen van de gebruiksaanwijzing die bijzonder belangrijk zijn.

**!** **LET OP:** Dit symbool waarschuwt u voor verkeerd gebruik dat kan leiden tot schade aan fiets, eigendommen of milieu.

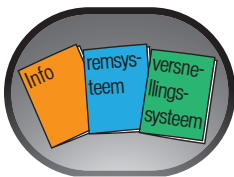
**!** **WAARSCHUWING!** Dit symbool wijst op mogelijke gevaren voor uw gezondheid en leven die kunnen ontstaan als specifieke acties niet worden ondernomen of bepaalde maatregelen niet worden getroffen.

**In-lbf N°m** **Belangrijke boutverbinding!** Houd u precies aan het aanbevolen aandraaimoment als u deze verbinding aandraait. Het correcte aandraaimoment staat op het onderdeel of in de tabel met aandraaimomenten op [Pagina 23](#). Een momentsleutel moet worden gebruikt om het beschreven aandraaimoment exact uit te voeren. Als u zelf geen momentsleutel hebt, moet u dit werkje altijd aan een bevoegde Specialized Dealer overlaten. Onderdelen die niet met het juiste aandraaimoment zijn bevestigd, kunnen vallen of breken. Dit kan ernstige ongevallen tot gevolg hebben.

Controleer regelmatig of de bouten en componenten goed vastzitten.

 **WAARSCHUWING!** De moderne fietstechnologie is zeer technisch. Daarom vereist het werken aan fietsonderdelen expertise, ervaring en door Specialized goedgekeurd gereedschap. Probeer niet zelf werkzaamheden aan uw fiets uit te voeren. Geef uw fiets aan een bevoegde Specialized Dealer voor reparatie, onderhoud en verzorging.

## 6. VOOR DE EERSTE RIT



Voor de eerste rit moet u de handleidingen van de fabrikanten van individuele componenten raadplegen. Deze worden meegeleverd met uw fiets of zijn online beschikbaar.

Wij vragen u de accu volledig op te laden voordat u de fiets voor het eerst gebruikt. Tijdens het oplaadproces, zal de diode op de acculader rood gloeien. Als de accu volledig opgeladen is, zal deze diode groen oplichten. De accu kan nu gebruikt worden.

Uw erkende Specialized Dealer zal de vragen die u hebt na het lezen van deze gebruiksaanwijzing met plezier beantwoorden. Zorg ervoor dat uw fiets klaar is voor gebruik en is afgesteld op uw lichaamsmaten.

Dat betekent:

- instellen van de stand en vastheid van zadel en stuur
- controleren van de montage en instellingen van de remmen
- veilig stellen van de wielen in het frame en de vork
- controleren van de bandenspanning
- controleren of de accu goed vast zit


Om er zeker van te zijn dat u een veilige en gemakkelijke rijkhouding hebt, moet u uw bevoegde Specialized Dealer vragen uw stuur en stuurpen af te stellen.

Stel het zadel af op een voor u veilige en comfortabele stand (raadpleeg de Gebruiksaanwijzing van uw Specialized Bicycle).

Vraag uw bevoegde Specialized Dealer de remmen zo in te stellen dat de remhendels altijd goed binnen bereik zijn. Zorg ervoor dat u weet welke hendel welke rem bedient (rechts/links).

 **WAARSCHUWING!** Voordat u uw systeem aanzet, moet u ervoor zorgen dat de afdekking van de magnetische rubber stekker vast zit aan het frame. De contacten eronder staan onder stroom als het systeem aanstaat.

 **WAARSCHUWING!** Moderne remsystemen kunnen krachtiger zijn, werken op een andere manier en gedragen zich anders dan u gewend bent. Maak eerst een testrit om u vertrouwd te maken met de remmen op een veilige, open plaats voordat u uw eerste rit met de fiets gaat maken. Denk er ook aan dat de werking van de remmen anders kan zijn dan u gewend bent bij een nat wegdek of op gladde oppervlakken. Houd er rekening mee dat u remweg langer is en dat oppervlakken glad kunnen zijn tijdens het rijden.

 **o** Oefen de werking en het rijden met uw fiets op een rustige en veilige plaats voordat u de openbare weg op gaat.

 **in-lbf N\*m** Zorg dat de wielen stevig vast zitten in het frame en de vork. Controleer of de wielen en steekassen evenals alle belangrijke moeren en bouten stevig vast zitten (zie [Pagina 23](#)).

Licht uw fiets iets op en laat hem op de grond vallen van ca. 10cm hoogte. Als u een ratelend of ongewoon geluid hoort, vraag dan een bevoegde Specialized Dealer dit te identificeren en het probleem te verhelpen voordat u verder rijdt.

Duw de wielen vooruit met de remmen ingetrokken. De achterrem moet ervoor zorgen dat het achterwiel helemaal niet meer beweegt, terwijl de voorrem met het remeffect het achterwiel van de grond moet tillen. De sturing van de fiets mag tijdens het remmen geen ratelend geluid maken of speling vertonen.

Controleer de bandenspanning. U vindt de instructies voor de correcte bandenspanning op de zijkant van de banden. Houd u aan de minimum en maximum spanning. Als u geen aanbevolen spanning kunt vinden, is 3 bar een geschikte spanning voor de meeste banden. Als de banden smal zijn is 4 bar goed.

Als algemene regel, bijv. op een rit, kunt u de bandenspanning als volgt controleren: Als u uw duim op een opgepompte band zet, mag de vorm van de band niet veel in vorm veranderen als u die probeert in te drukken.


Controleer de banden en velgen. Onderzoek ze op schade, scheurtjes of vervormingen en op binnengedrongen vreemde deeltjes, zoals glassplinters of scherpe steentjes.


Als u kleine sneetjes, scheurtjes of gaatjes vindt, ga dan niet rijden. U moet dan uw fiets eerst laten nakijken door een bevoegde Specialized Dealer.

## 7. VOOR IEDERE RIT

Controleer voor iedere rit of:

- de bel en de lichten correct werken en goed vast zitten
- de remmen correct werken en goed vast zitten
- de leidingen en aansluitingen van de hydraulische remmen niet lekken
- de banden vrij zijn van binnengedrongen vreemde deeltjes en schade en de wielen goed rond lopen
- de accu goed vast zit
- de banden voldoende profieldiepte hebben
- alle bouten en moeren vast zetten (zie [Pagina 23](#)). Controleer of alle snelspanners nog goed vast zitten als de fiets onbewaakt is achtergelaten zelfs voor korte tijd
- het frame en de vork niet beschadigd zijn
- het stuur en de stuurpen goed vast zitten en ook in de goede stand staan
- de zadelpen en het zadel goed vast zitten en in de goede stand staan Probeer het zadel te draaien en op en neer te kantelen. Het mag niet bewegen
- Als u klik-/systeempedalen gebruikt, controleer dan of deze goed werken. De pedalen moeten moeiteloos en gemakkelijk op gang komen

 **WAARSCHUWING!** Voordat u uw systeem aanzet, moet u ervoor zorgen dat de magnetische rubber stekker vast zit aan het frame. De contacten eronder staan onder stroom als het systeem aanstaat.

 **WAARSCHUWING!** Als u niet zeker weet of uw fiets in onberispelijke toestand is, ga er dan mee naar een bevoegde Specialized Dealer om te laten nakijken en ga er niet mee rijden.

Voorals u de fiets intensief gebruikt voor sportdoeleinden of dagelijks gebruik, moet u alle belangrijke onderdelen regelmatig door een bevoegde Specialized Dealer laten controleren (zie onderhoudsschema op [Pagina 27](#)).

Frame, vork en andere veiligheidsrelevante onderdelen zoals remmen en wielen zijn onderhevig aan sterke slijtage die de veiligheid van deze onderdelen kan beïnvloeden.

Als u de voorgeschreven gebruiks- en levensduur van componenten overschrijdt, kunnen deze plotseling in gebreke blijven. Dan kunt u vallen of ernstig letsel oplopen.

 Als u valt of uw fiets omvalt, moet u deze tests uitvoeren die beschreven staan op [Pagina 8](#) voordat u verder rijdt. Laat in dergelijke gevallen uw fiets controleren door een bevoegde Specialized Dealer voordat u verder rijdt.

Aluminium onderdelen kunnen niet opnieuw veilig worden afgesteld en carbon componenten kunnen schade in zich herbergen die u niet kunt zien.


## 8. WETTELIJKE BEPALINGEN

 **ATTENTIE! UW VERZEKERINGEN DEKKEN MISSCHIEN NIET DE ONGEVALLLEN WAARBIJ DEZE FIETS GEBRUIKT IS. OM DIT TE CONTROLEREN, DIENT U CONTACT OP TE NEMEN MET UW VERZEKERINGSBEDRIJF.**

Voordat u onderweg gaat met uw elektrische fiets, raden wij u aan om de aan fietsen en elektrische fietsen gerelateerde wetten die gelden in uw land te controleren. Als u niet zeker weet waar u deze wetten kunt vinden, neem dan contact op met uw Geautoriseerde Specialized Dealer. Desbetreffende wetten kunnen betrekking hebben op de volgende punten, die in dit geval slechts als voorbeeld dienen:


- Of u wel of niet op een fiets mag rijden.
- Of u verplicht bent uw elektrische fiets te registreren.
- Of u een rijbewijs nodig hebt om op uw fiets te fietsen.
- Of en welk type helm u moet dragen tijdens het fietsen.
- De verplichte minimale leeftijd voor het rijden op een elektrische fiets.

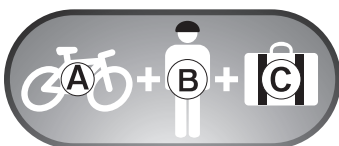


 **Alle wijzigingen aan de fiets die niet door Specialized zijn goedgekeurd, hebben de volgende gevolgen:**

- vervallen van de garantie door de fabrikant
- eventuele wijzigingen van de verzekeringsplicht
- eventuele wijzigingen van de rijbewijsverplichting

### A. Bedoeld gebruik

 **ATTENTIE!** De elektrische fiets is gemaakt om een persoon te vervoeren. Zorg ervoor dat u de juiste producten bevestigd aan uw fiets wanneer u bagage wilt vervoeren. Zorg er voor dat u het maximale totaalgewicht van 134kg niet overschrijdt. (Zie [Pagina 23](#)).



Toegelaten gewicht: Fietsgewicht (A) + gewicht rijder (B) + bagage (C).

De fiets op de juiste manier gebruiken houdt ook in dat de fiets op de juiste manier onderhouden wordt zoals in deze gebruiksaanwijzing aangegeven.

Fabrikant en handelaar zijn niet aansprakelijk voor activiteiten die voorbij gaan aan het bedoelde gebruik. Dat geldt vooral voor het niet nakomen van de veiligheidsinstructies en daaruit voortvloeiende schade, bijvoorbeeld door: gebruik op open terrein, overbelasting, ondeskundig verhelpen van defecten.

De elektrische fiets is niet bestemd voor extreme belastingen, zoals rijden over trappen of sprongen.

## 9. ACCU

**i** Lees voor het eerste gebruik de aanwijzingen die betrekking hebben op de accu.

**i** Controleer de accu voordat u de fiets voor het eerst gebruikt.

**i** Laad nooit een accu op die vermoedelijk beschadigd of defect is en gebruik deze niet.

Uw fiets wordt gevoed door een moderne Lithium-ionen accu (fig.1). Dit systeem heeft bewezen optimaal te werken bij elektrisch aangedreven fietsen. Zij bieden de grootste capaciteit (actieradius) bij het kleinste gewicht. Daarnaast zijn zij niet onderhevig aan memory-effect.

Uw accu is door een modern managementsysteem tegen overbelasting en kortsluiting beschermd.

In de oplaadaansluiting van de accu bevinden zich zes contacten.

Als door verbinden van de contacten kortsluiting wordt veroorzaakt, zorgt het managementsysteem ervoor dat de accu in 2 milliseconden wordt uitgeschakeld. Zo wordt het gevaar voor de gebruiker voorkomen.

**Fig.2:** De oplaadaansluiting is zo vormgegeven, dat magnetische rubber stekker en oplaadstekker alleen in de juiste stand kunnen worden ingestoken.

**i** U bereikt het beste vermogen en de beste levensduur van uw accu door deze regelmatig op te laden en in het aanbevolen temperatuurbereik te gebruiken. De accu heeft bijna geen memory-effect dankzij de Li-Ion-technologie.

Tijdens de rit wordt de laadtoestand van de accu permanent weergegeven. De groene LEDs op de accu branden, afhankelijk van hoe vol uw accu is. Het computerscherm geeft ook de laadtoestand van de accu weer.

Als bij een lange rit de laadtoestand van de accu zakt tot 20%, dan schakelt het accumanagementsysteem automatisch naar op eco-modus. Als met ondersteuning verder wordt gereden, schakelt het systeem uit voordat de accu helemaal leeg is.

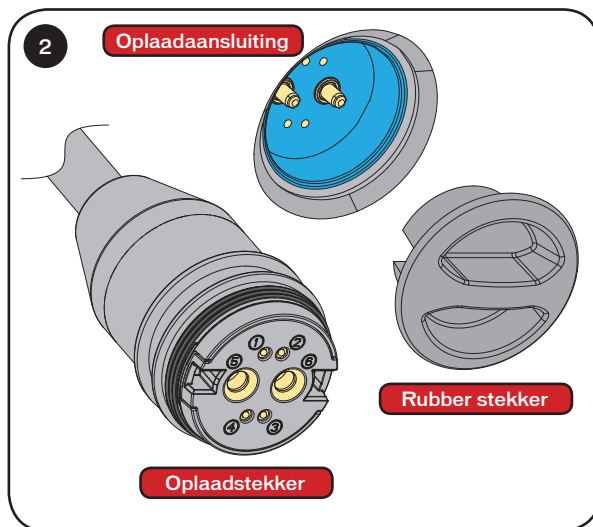
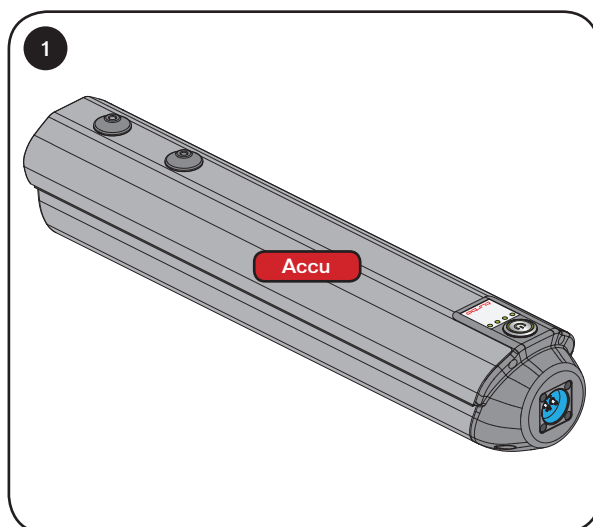
**i** Laad een half lege accu op zodra u de mogelijkheid hebt dit te doen. Het BMS is ingesteld om een volledig ontladen accu voor lange tijd tegen beschadiging te beschermen. Toch adviseren wij opnieuw op te laden als de accu voor ¼ (3 dioden vol) leeg is als de fiets of de accu niet wordt gebruikt. Laad ten minste elke 3 maanden op om schade aan de accu te voorkomen. Een lege accu vanwege niet tijdig opladen valt niet onder de garantie.

**i** Bij een acculading van 3% of lager zal alleen de verlichting werken. Dan werken de lichten van uw fiets nog ca. 2 uur.

Als uw fiets 10 minuten stilstaat schakelt de accumanagementsysteem het systeem uit. Als u dan opnieuw met de ondersteuning wilt rijden, moet u het systeem weer inschakelen.

**i** Iedere accu met Li-ion-technologie is onderworpen aan niet te stoppen chemische veroudering. Als de fiets correct is gebruikt, is de resterende capaciteit 75% na 300 oplaadcycli of twee jaar.

Als de ondersteuning veel korter werkt na een oplaadbeurt kan een teken zijn dat de accu te oud is en moet worden vervangen.



### A. Accu-informatiesysteem

De fietsaccu kan u informatie geven over het laadniveau en de werking van het elektrische systeem.

Nadat het systeem wordt ingeschakeld, wordt er eerst een diagnose van het gehele systeem uitgevoerd (fig.3).

Voer LEDs schakelen na elkaar in en blijven dan branden. Dit controleert de verbinding van het managementprogramma met de losse componenten van het systeem.

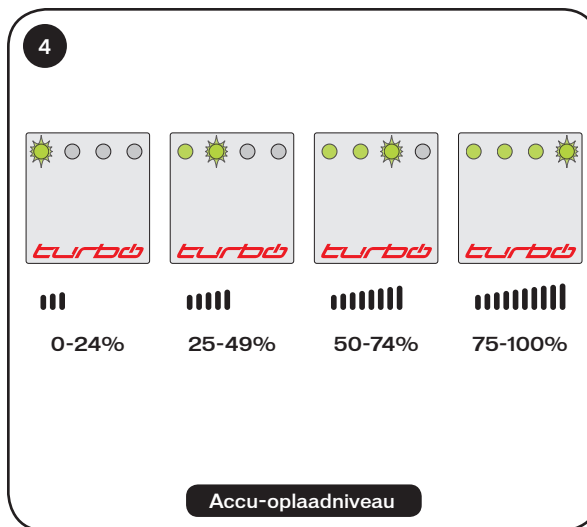
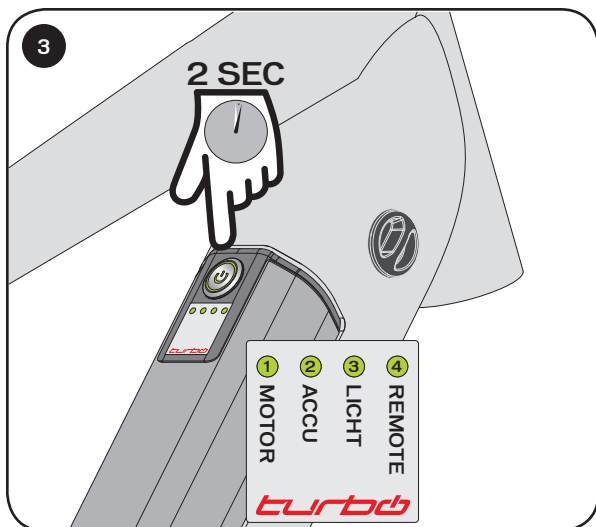
Het laat zien:

- LED 1: verbinding met de motor
- LED 2: verbinding met de accu
- LED 3: verbinding met de verlichting
- LED 4: verbinding met de remote

Als een van de LEDs knippert, geeft dit aan dat het accumanagementsysteem geen van de respectievelijke componenten heeft gevonden. Dit kan betekenen dat de component niet verbonden is (bijv. de remote die zich aan de rechterkant van het stuur bevindt), of dat er een storing is. De fout kan worden opgelost door eerst alle stekkerverbindingen te controleren en de accu van uw fiets te verwijderen (fig.5 & 6) en daarna weer te installeren (fig.7). Herhaal de procedure van het inschakelen van uw fiets zoals beschreven in paragraaf 12.F. Als de fiets normaal werkt ondanks een knipperende LED, kunt u uw fiets met ondersteuning gebruiken. U moet echter contact opnemen met een bevoegde Specialized Dealer om de oorzaak van de knipperende LED te vinden.

### B. Weergave oplaadniveau

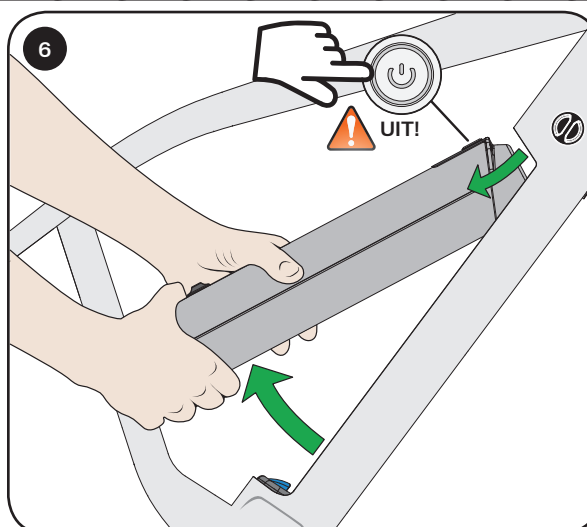
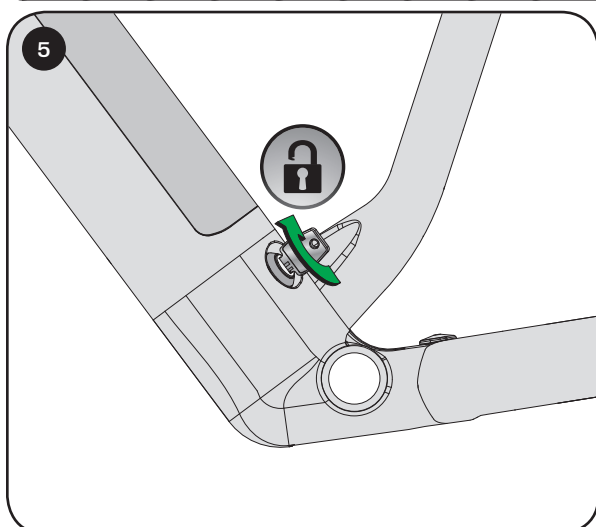
Zodra de diagnose is uitgevoerd (fig.3), wordt het oplaadniveau van de accu tijdens uw rit permanent weergegeven (fig.4). De groene LEDs branden afhankelijk van het oplaadniveau van uw accu.



### C. Actieradius

Het bereik van de accu kan variëren, afhankelijk van het model/capaciteit van de accu en verschillende rijomstandigheden.

### D. Installatie / verwijdering



#### De batterij verwijderen:

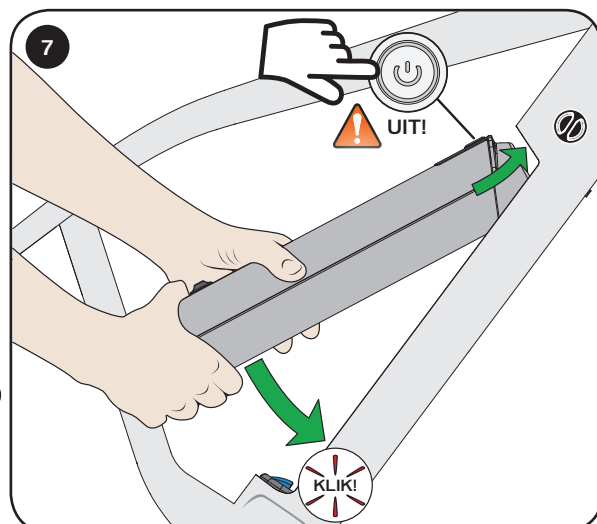
1. Controleer of de accu is uitgezet!
2. Steek de sleutel in het slot, draai naar rechts en houd vast (fig.5).
3. Terwijl u de sleutel in de positie naar rechts houdt, trekt u met de andere hand de accu omhoog zodat deze los komt van de vergrendeling.
4. Laat de sleutel los en trek met beide handen de basis van de accu omhoog, zorg ervoor dat daarna de bovenkant (neus) van de accu loskomt van het frame (fig.6).

#### De accu installeren:

1. Controleer of de accu is uitgezet!
2. Steek de bovenkant (neus) van de accu met beide handen in het bovenste deel van de onderbuis (fig.7).
3. Breng de onderkant van de accu omlaag in de holte tot de vergrendeling in de accu klikt. U hoort een geluid als de accu vastklikt.

**WAARSCHUWING!** De accu is erg zwaar. Zorg ervoor dat u hem niet laat vallen, want dit kan lichamelijk letsel veroorzaken en/of de accu beschadigen.

**WAARSCHUWING!** Verwijder de sleutel voordat u gaat rijden. Anders kunt u zichzelf verwonden aan de uitstekende sleutel, de sleutel kan los gaan zitten of de accu kan losraken en eruit vallen. Dit kan een ongeval en letsel tot gevolg hebben.



### E. Reiniging

Haal de accu altijd van uw fiets voordat u uw fiets schoonmaakt.

Veeg de accu alleen met een doek af. Voorkom dat de accu in contact komt met water. Dit kan tot gevolg hebben dat de accu vanzelf uitschakelt voor veiligheidsredenen. De accu moet voor het reinigen worden uitgeschakeld.

**i** Gebruik nooit een hogedrukreiniger om uw fiets schoon te maken. U kunt voor het reinigen conventionele producten gebruiken in een fietswinkel. Zorg ervoor dat er tijdens het wassen geen water in contact komt met de elektronische componenten.

## F. Opslag

Laad de accu op een droge plaats op en zorg ervoor dat er voldoende ventilatie is. Sla de accu op bij kamertemperatuur en laad hem in max. drie kwartier volledig op. U kunt het oplaadniveau controleren door op de accu te kijken als deze is ingeschakeld. Drie kwartier opladen komt overeen met 3 groene dioden.

**i** Als u de accu langere tijd niet gebruikt moet u deze ten minste om de drie maanden opladen.

Als u de accu langer dan drie maanden niet oplaadt, kan de accu helemaal leeg raken en dit zorgt voor schade aan de accu.

**i** Voordat u de fiets opbergt, moet u erop letten dat de accu uit staat en de afdekking van de magnetische rubber stekker in het frame is gebracht. De contacten eronder staan onder stroom als het systeem aanstaat.

Wij raden niet aan de accu op te laden met de oplader als de fiets is opgeslagen.

## G. Transport

Uw fiets' accu bevat meer dan 100 Wh uur aan energie. Accu's met energie >100Wh zijn onderworpen aan de wetgeving inzake gevaarlijke goederen. De gebruikte accu beschikt over Li-ion cellen die geklasseerd zijn als gevaarlijke goederen klasse 9. Transport per vliegtuig of vervoer over land, water of door de lucht vereist speciale goedkeuring vooraf.

Als u uw accu of uw fiets wilt verzenden, raadpleeg dan eerst uw erkende Specialized Dealer en het transportbedrijf om erachter te komen welke voorzorgsmaatregelen u moet nemen. het advies van een deskundige van gevaarlijke goederen voorafgaand aan het transport is beslist vereist.


**i** Als u uw fiets met de auto wilt vervoeren, verwijder dan de accu voor het transport en vervoer de accu los. De rubber dop moet tijdens het transport op de oplaadaansluiting oplaadaansluiting van de accu worden geplaatst (fig.12).

## H. Verwijdering

Gebruikte accu's moeten niet met het huishoudelijk afval worden verwijderd.

In de EU zijn consumenten wettelijk verplicht lege accu's te retourneren, terwijl handelaren, fabrikanten en importeurs verplicht zijn die te accepteren.

U kunt gebruikte accu's naar een recyclingcentrum of naar uw erkende Specialized Dealer terugbrengen.

 Volgens richtlijn 2006/66/EC van het Europees Parlement, moeten defecte of versleten accu's, accupacks of losse cellen los worden ingezameld en op milieuvriendelijke wijze worden afgevoerd.

**i** Informeer u over de voor u geldende nationale voorschriften in uw land.

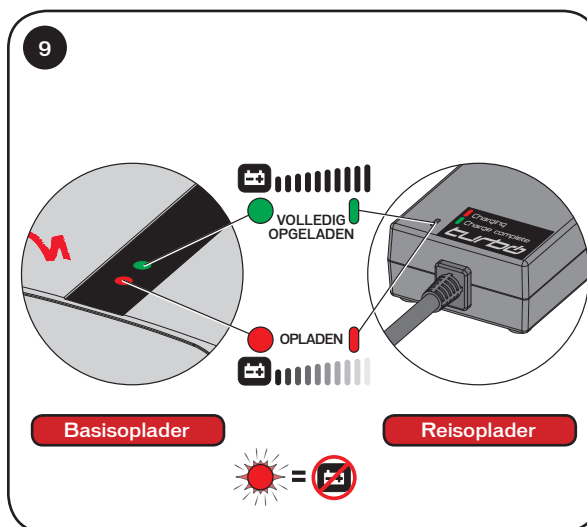
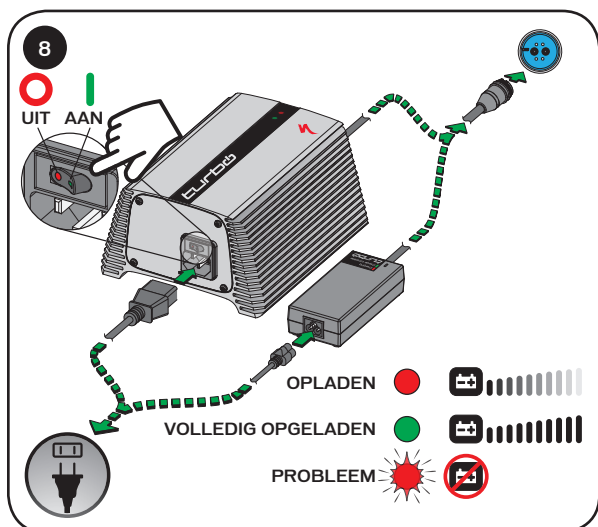
# 10. OPLADER

**i** Lees voor het eerste gebruik de aanwijzingen die betrekking hebben op de oplader. De bedrijfsspanning is 100-240 V.

**!** **WAARSCHUWING!** Gebruik de oplader van Specialized die is meegeleverd met de fiets of andere opladers die door Specialized zijn goedgekeurd. Controleer de oplader voor ieder gebruik op mogelijke schade aan de oplader zelf, de kabel of de stekker. Gebruik nooit een oplader die mogelijk beschadigd is of defect.

Tijdens het opladen branden de dioden van de oplader rood. Als de accu volledig is opgeladen, gaat de diode op de oplader groen branden. De accu kan nu worden gebruikt (fig.8, 9).

Laad de accu op een droge plaats op en zorg ervoor dat er voldoende ventilatie is. Zorg ervoor dat de oplader niet in contact komt met regen, water of vocht. De accu noch de oplader moeten tijdens het opladen worden bedekt. Let erop dat er geen ontvlambare of gevaarlijke stoffen in de oplaadruijme aanwezig zijn. Plaats de oplader in een stabiele positie zodat deze niet kan vallen. Als u de oplader schoonmaakt, moet u altijd eerst de stekker eruit trekken.



**WAARSCHUWING!** Als de rode LED knippert tijdens het opladen, is er een oplaadfout opgetreden. If In dit geval moet u de oplader onmiddellijk loskoppelen van het stopcontact en contact opnemen met uw bevoegde Specialized Dealer om de fout op te sporen. In dit geval mogen de fiets en de accu en oplader niet langer worden gebruikt. U mag de fiets echter als een conventionele fiets gebruiken zonder elektrische ondersteuning. Als u de fiets in dit geval op de openbare weg wilt gebruiken, bent u verplicht een externe dynamo te gebruiken, zoals een naafdynamo.

## A. Opladproces

U hoeft om uw accu op te laden, deze niet van de fiets te halen (fig.11). Als u wilt opladen verwijdt u de magnetische rubber stekker rechtsboven in het frame.

Voor het beste oplaadresultaat verwijdt u de accu van de fiets in een koude omgeving en laadt u hem op in een verwarmde kamer (fig.12).

Laad de accu op bij een temperatuur tussen 0° C en 50° C (fig.10). Bij temperaturen buiten dit bereik kunt u de accu beschadigen wat kan leiden tot verlies aan vermogen.

**10**

<b>turbob</b>	Li-Ion	<b>ATTENTIE</b>	<b>LET OP!</b>	<b>TEMPERATUREN</b>	<b>GEVAAR</b>
<b>MODEL</b>	SBC-B03	Gebruk de bijgeleverde specifieke oplader om de batterij op te laden.	Gebruk deze batterij enkel en alleen voor deze Specialized fiets.	0° C - 50° C	Temperatuur voor opladen.
<b>VOLTAGE</b>	36 V	Laadt de batterij minstens elke 3 maanden op. Ook als de fiets niet in gebruik is.	Overtrek de batterij met. Laadt de batterij nooit met vuur in aanraking komen.	-20° C - 70° C	Temperatuur voor opladen.
<b>CAPACITEIT</b>	13Ah/468Wh		Draai/door nooit iets in de batterij. Demonteer of modificeer de batterij nooit.	< 35° C	Temperatuur voor opbergen.

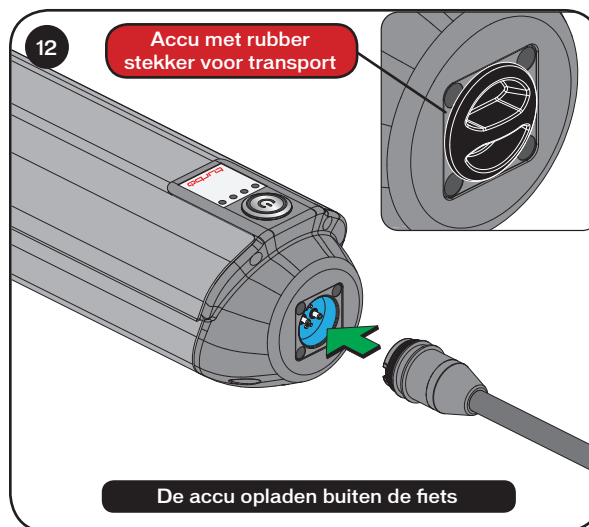
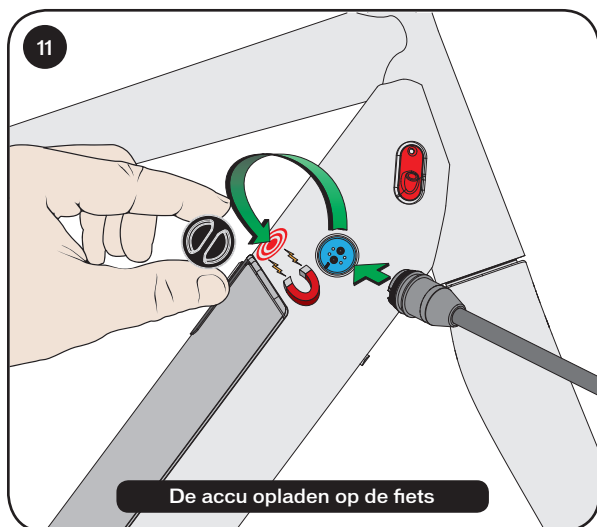
Plaats de batterij nooit op een metaal ondergrond.  
Laat de batterij contact punten nooit in aanraking komen met metaal voorwerpen zoals haardrups.  
De fiets en de 0 nooit met de accu verbinden.  
Laadt de batterij nooit op onder de 0 en boven de 50.

**NEEMT U DEZE INSTRUCTIES NIET IN ACHT, DAN KAN ETT LEIDEN TOT BRAND EN EXPLOSIES, ZWARE VERWONDINGEN OF ZELFS OVERLEDEN.**  
Wees voorzigtig bij het chemisch afval.

CE, RoHS, REACH, FC, ID, DGR605

Specialized Fietsen  
Made in Taiwan

U kunt de oplaadstekker direct in de oplaadaansluiting in het frame steken. De stekker wordt magnetisch op zijn plaats gehouden. Door de speciale vorm van de oplaadaansluiting en de juiste plaatsing van de twee magneten zorgen wij ervoor dat de oplaadstekker alleen in de juiste positie op de aansluiting kan worden aangesloten. De magnetische rubber stekker kan worden bevestigd aan de onderbuis (fig.11) als de accu wordt opgeladen.



Laad de accu op een droge, warme plaats op. Zorg dat er voldoende ventilatie is.

De warmte die wordt teweeggebracht door het opladen moet kunnen ontsnappen.

Gebruik alleen de originele oplader van Specialized of de reisoplader.

**!** Gebruik de oplader van Specialized die is meegeleverd met de fiets of andere opladers die door Specialized zijn goedgekeurd. Controleer de oplader voor ieder gebruik op mogelijke schade aan de oplader zelf, de kabel of de stekker. Gebruik nooit een oplader die mogelijk beschadigd is of defect.

Lees de sticker op de oplader voordat u gaat opladen.

Plaats de oplader en de accu op een horizontaal, niet ontvlambaar oppervlak. Steek de stekker in de stopcontact (100 - 240V) waarbij u de juiste stekker voor de standards van het land gebruikt. Sluit de oplaadstekker aan op de aansluiting op de accu.

Terwijl de accu oplaadt, brandt de rode LED op de opladers rood en de groene LEDs op de accu knippert (het aantal LEDs dat knippert neemt toe als het oplaadniveau in de accu toeneemt). Als de accu volledig is opgeladen, brandt de groene LED op de opladers groen en gaan de groene LEDs op de accu uit (raadpleeg fig.8 & 9 op Pagina 12).

ACCU	SBC-B01		SBC-B02		SBC-B03	
OPLADER	SBC-C03	SBC-C02	SBC-C03	SBC-C02	SBC-C03	SBC-C02
LAADTIJD	2.5h	5h	3.5h	7h	3.3h	6.5h

Nadat het opladen is voltooid, kan de oplader met de accu verbonden blijven zonder gevaar voor overbelasting. Toch adviseren wij de oplader los te koppelen van de accu nadat het opladen is voltooid want dit spaart elektriciteit.

## B. Reiniging

De oplader moet voor het schoonmaken worden uitgeschakeld en losgekoppeld van de accu. Reinig de ventilatieroosters indien gewenst met een droge doek of een stofzuiger.


## C. Verwijdering

Gebruikte opladers mogen niet met het huishoudelijk afval worden verwijderd.

U kunt uw gebruikte accu naar een recyclingcentrum brengen of retourneren aan uw Specialized Dealer.

Defecte of niet langer gebruikte laders, moeten verzameld worden en op een milieuvriendelijke manier verwerkt worden.

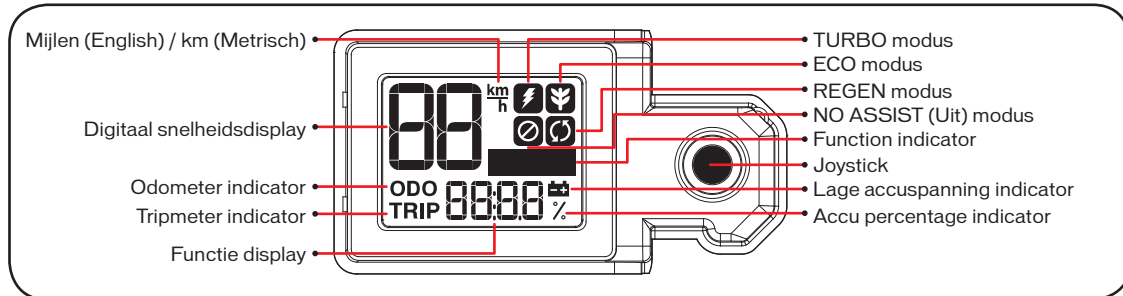
In de EU zijn consumenten wettelijk verplicht defecte, niet gebruikte of niet werkende opladers te retourneren, terwijl handelaren, fabrikanten en importeurs verplicht zijn die te accepteren. U kunt gebruikte accu's naar een recyclingcentrum of naar uw erkende Specialized Dealer terugbrengen.

 Volgens richtlijn 2002/96/EG van het Europese Parlement over afval van elektrische en elektronische apparatuur (AEEA), defecte of niet langer gebruikte opladers, moeten apart worden ingezameld en verwijderd op een milieuvriendelijke manier.

 Informeer u over de voor u geldende nationale voorschriften in uw land.

# 11. GEBRUIKERSINTERFACE

## A. Turbo-cyclocomputer Functies



## B. Joystick Functies





## C. Scherminstelling

- Voor toegang tot de setup functie van de computer: Druk op de joystick naar links en houdt deze vast terwijl u de achterrem indrukt. Druk op de power button op de accu om het systeem aan te zetten. Blijf de joystick naar links houden en de rem ingedrukt voor 3 seconden.

### STEL DE UNIT IN (km/u of mph)

0 sec 10 sec

km/h (kilometers) Mph (mijlen)

$\frac{km}{h}$   $\frac{m}{h}$

- **Stel de unit in:** Druk de joystick naar links of naar rechts om de juiste instelling te verkrijgen (km/u of mph) en druk de joystick dan naar beneden (midden).

### STEL DE ACHTERGROND-VERLICHTING IN (ja of nee)

BL Y BL N

Achtergrondverlichting permanent Achtergrondverlichting 5 secondes

- **Stel de achtergrondverlichting in:** Druk de joystick naar links of naar rechts om de juiste instelling te verkrijgen (achtergrondverlichting permanent aan of 5 secondes) en druk de joystick dan naar beneden (midden).

### TEMPERATUUR/VERSIE TEST

5 sec

TEMP 77F VER 01

Temperatuur (mph=F) Software versie

- **Batterij temperatuur / software versie test:** Druk de joystick voor 5 seconden naar links.
  - Druk de joystick naar rechts om te wisselen tussen de temperatuur en de software versie.
  - Druk de joystick naar links voor 5 seconden om het testscherm te verlaten.

TEMP 25C

Temperatuur (km/u-C)

5 sec

### BATTERIJOPTIES

54  $\frac{km}{h}$  73% OF 17  $\frac{km}{h}$  18%

Normaal zicht Zicht bij lage accuspanning

- **Accu opties:** Het scherm zal het accupercentage laten zien totdat het onder de 20% komt. Dan zal het scherm ook het accusymbool laten zien.

### RESET TRIP MODUS

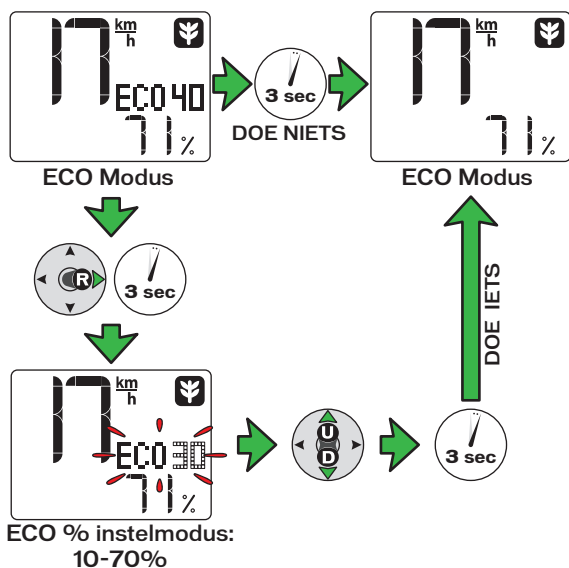
3 sec

10  $\frac{km}{h}$  73.1 TRIP 73.1 Trip Modus

10  $\frac{km}{h}$  0 TRIP 0 Reset trip modus

- **Reset trip modus:** Als u in de Trip modus bent, drukt u de joystick naar rechts voor drie seconden om te resetten. De TRIP modus zal zichzelf automatisch resetten als u de accu oplaad.

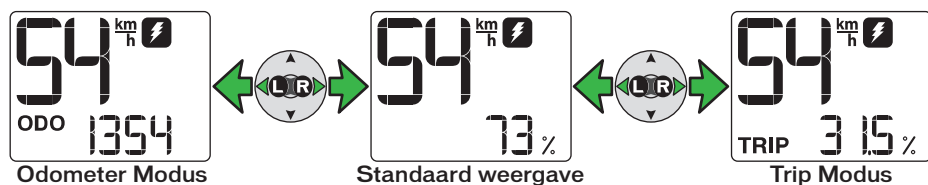
## ECO % +/- INSTELLING



■ **Stel de ECO modus in:** Als de snelheidsinstelling in de ECO modus staat, zal het ECO percentage zichtbaar zijn.

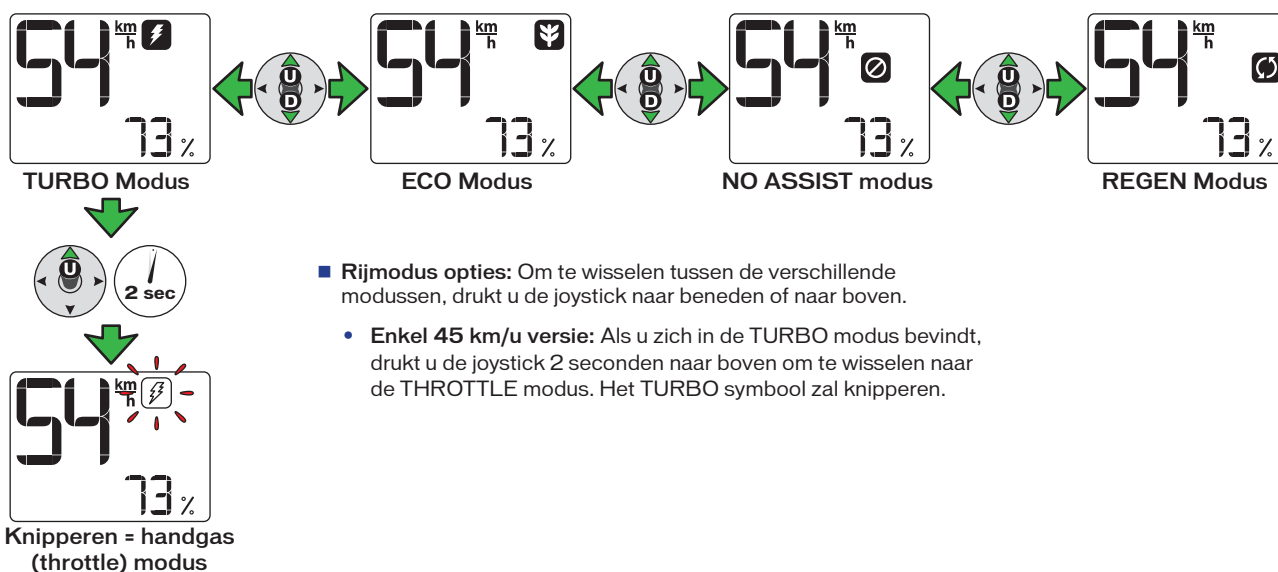
- Als u drie secondes niets doen, zal het ECO percentage verdwijnen.
- Als het ECO percentage zichtbaar is, en de joystick wordt drie seconden naar rechts gedrukt, zal het ECO percentage gaan knipperen. Terwijl het knippert, kunt u het percentage instellen tussen 10 en 70%.
- Als het ECO percentage knippert en gedurende drie seconden gebeurt er niks, zal het ECO percentage verdwijnen.

## MODUS OPTIES



■ **Mode opties:** Om te wisselen tussen de verschillende modussen, drukt u de joystick naar links of naar rechts.

## RIJMODUS OPTIES



■ **Rijmodus opties:** Om te wisselen tussen de verschillende modussen, drukt u de joystick naar beneden of naar boven.

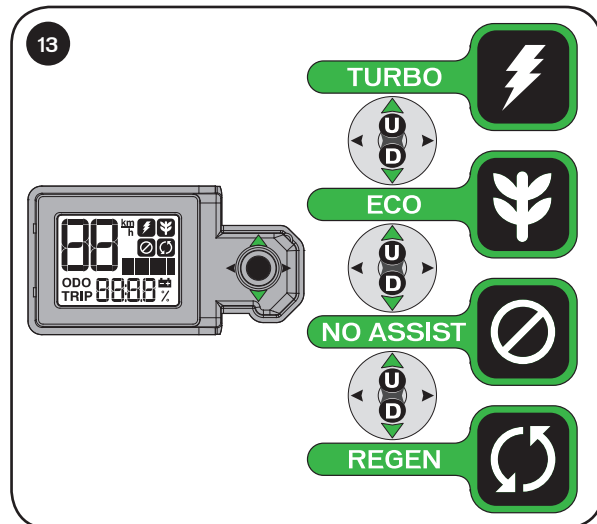
- **Enkel 45 km/u versie:** Als u zich in de TURBO modus bevindt, drukt u de joystick 2 seconden naar boven om te wisselen naar de THROTTLE modus. Het TURBO symbool zal knipperen.

## D. Motor/ondersteuning

- De fiets motor levert een nominaal vermogen van 250 Watt.
- U kunt de ondersteuning gebruiken met twee verschillende aandrijfstellingen (TURBO en ECO). Daarnaast bestaat ook de instelling regeneratie (REGEN).
- De diverse modi worden bediend met de Joystick (**fig.13**) aan de rechterkant van het stuur.
- Als u naar een hogere ondersteuningsmodus wilt gaan, druk met de joystick omhoog. Als u naar een lagere ondersteuningsmodus wilt gaan, druk met de joystick omlaag. Na het bereiken van de hoogste of laagste stand, gaat het systeem niet verder. Als u van TURBO naar REGEN wilt gaan, moet u drukken met de joystick omlaag. Als u van REGEN naar TURBO wilt gaan, moet u drukken met de joystick omhoog.

**⚠ ATTENTIE:** Het is mogelijk dat u op de Turbo hogere snelheden haalt dan met een normale fiets, door de elektrische motor. Dit voelt misschien ongewoon. Het is daarom belangrijk dat u het rijden op een elektrische fiets oefent.

De 45 km/u versie van de Turbo fiets is enkel toegestaan in bepaalde landen en kan onderworpen zijn aan wettelijke voorschriften. Voordat u onderweg gaat met uw elektrische fiets, raden wij u aan om de aan fietsen en elektrische fietsen gerelateerde wetten die gelden in uw land te controleren. Als u niet zeker weet waar u deze wetten kunt vinden, neem dan contact op met uw Geautoriseerde Specialized Dealer.



### **TURBO (25 km/u of 32 km/u Pedelec versie):**

- De motor biedt tijdens het trappen maximale ondersteuning totdat de snelheid van 25 km/u of 32 km/u behaald is. Daarna zal de motor zichzelf uitschakelen.

### **TURBO (45 km/u S-Pedelec versie):**

- De motor biedt tijdens het trappen maximale ondersteuning totdat de snelheid van 45 km/u behaald is. Daarna zal de motor zichzelf uitschakelen.

Op verzoek kan de fietsondersteuning worden verlaagd tot een maximum van 25 km/h door uw erkende Specialized Dealer. In dit geval wordt het voertuig geklasseerd als een Pedelec en is onderworpen aan andere rechten en verplichtingen. Voorschriften met betrekking tot helmplicht en verzekering kunnen verschillen afhankelijk van de nationale wetgeving. Informeer u voordat u de fiets gebruikt over de voor u geldende nationale voorschriften in uw land. Uw erkende Specialized Dealer kan de ondersteuning ook terugzetten op 45 km/h.


### **Throttle (“Gashendel”)-modus (Enkel 45 km/u versie, vanaf TURBO-modus):**


De 45 km/h L1e S-Pedelec/fiets kan snelheden bereiken tot max. 20 km/h zonder trapondersteuning. Deze hoogste snelheid is wettelijk vastgelegd. De 25 km/h Pedelec fiets is niet uitgerust met een duwhulpfunctie.

Om naar de “Throttle” modus te gaan, schakelt u eerst naar TURBO modus, druk en houd met de joystick omhoog twee seconden of langer ingedrukt. In deze modus kunt u de fiets te versnellen door te drukken en de joystick naar omlaag. U verlaat deze modus door de rechter remhendel kort in te drukken met de joystick omhoog te drukken. Daarna schakelt de motor naar de TURBO modus.

**i** Als u de “Throttle”-modus gebruikt, levert de motor volledige ondersteuning en is trappen niet nodig. De beschikbare actieradius vanuit een volledig opgeladen accu is echter maximaal 30 tot 60 minuten.

** ECO:** Eco-modus betekent dat de motor 10 tot 70% van het maximum vermogen levert afhankelijk van het door de fietser ingestelde niveau.

** NO ASSIST (GEEN ONDERSTEUNING):** Als het systeem is ingesteld op “No Assist” (uit), levert de motor geen ondersteuning.

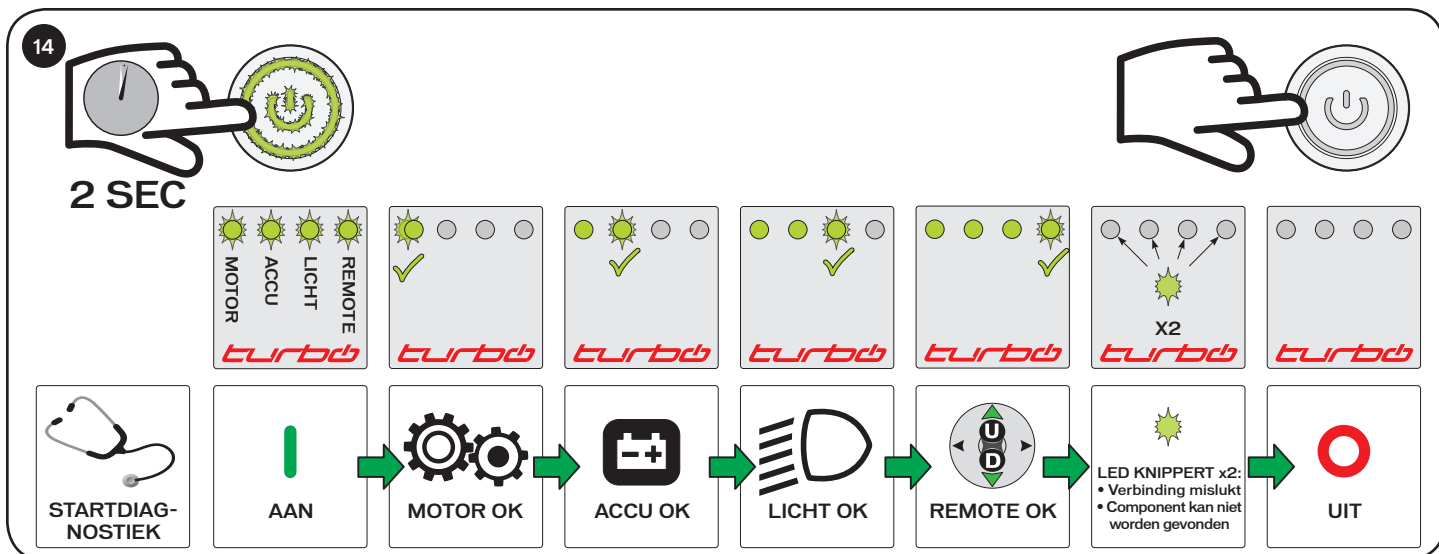
** REGEN:** In REGEN modus (recuperatie/energieterugwinning) werkt de motor als een generator, d.w.z. kan hij energie terugwinnen via zijn eigen beweging. De REGEN modus vertraagt de fiets een beetje tijdens het opladen van de accu. De motor werkt heel efficiënt in deze modus en vertraagt de fiets slechts weinig. De hoeveelheid energie die wordt teruggewonnen is afhankelijk van de tijdsduur. De REGEN mode kan het best worden ingeschakeld tijdens het dalen.

Dit proces laadt de accu op en vergroot daarom de mogelijke actieradius. Om energie terug te winnen moet de fiets worden ingesteld op de REGEN modus. Energieterugwinning wordt gestart door te drukken met de joystick omlaag en naar de REGEN modus te gaan of door de achterrem in te schakelen. Als u de achterrem inschakelt, worden zowel de hydraulische schijfrem als de recuperatie geactiveerd, d.w.z. wordt de accu telkens als u remt opgeladen, zodat u de energierterugwinning later kunt gebruiken.

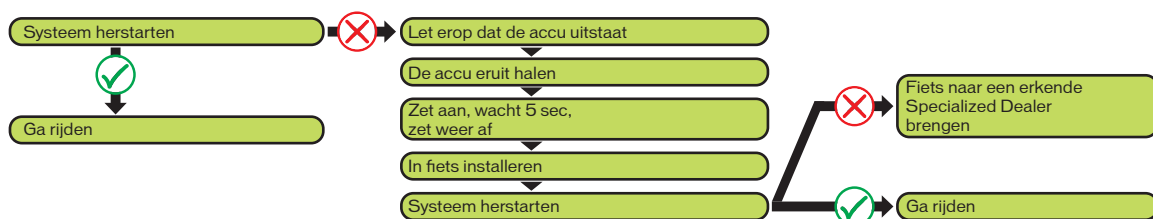
## E. Het systeem starten

- U kunt het systeem starten (**fig.14**) door de Aan/Uit-schakelaar twee seconden in te drukken. Deze bevindt zich midden op de accu.
- Als u de ondersteuning weer wilt uitzetten, hoeft u alleen maar even op deze knop te drukken. Als het systeem wordt ingeschakeld, gaat de knop groen branden.
- Nadat het systeem is ingeschakeld, wordt er eerst een diagnose van het gehele systeem uitgevoerd.
- Bij de start, start het systeem altijd in TURBO-modus.

Het niveau van motorondersteuning in ECO modus kan worden aangepast aan uw persoonlijke behoeften. Via het scherm of met de hulp van uw erkende Specialized Dealer kunt u de ECO modus zo programmeren dat u tussen 10 en 70% van het maximum motorvermogen wordt ondersteund. Als u de ECO modus instelt op lagere ondersteuning, wordt minder energie verbruikt en biedt daarom een grotere actieradius. Dit geeft echter ook minder voortstuwend kracht. Specialized adviseert 30%, wat overeenkomt met de fabrieksinstelling van de fiets.



Als het systeem niet correct werkt, volgt u de stappen hieronder. Als het systeem nog niet correct werkt, brengt u de fiets naar een erkende Specialized Dealer.



## F. Foutmeldingen weergegeven

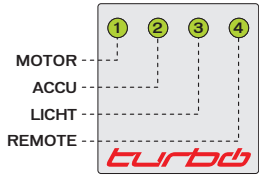
Het accumanagementsysteem van de accu controleert automatisch de werking van het systeem. Als het systeem een fout detecteert, wordt de bijbehorende foutmelding op het scherm weergegeven.

Als u een dergelijke fout ziet, moet u het systeem herstarten. Als de foutmelding niet weggaat, neemt u contact op met uw erkende Specialized Dealer voor verdere instructies. Afhankelijk van het type foutmelding, wordt het systeem automatisch uitgeschakeld. U kunt altijd blijven rijden als het systeem is uitgeschakeld zonder motorondersteuning.

Weergegeven bericht	Betekenis	Oplossing
B-HOT	De accu is te warm	Stap af en zet het systeem uit. Laat het systeem zo lang afkoelen tot de foutmelding verdwijnt. U kunt ook door blijven rijden zonder accuondersteuning. Dit helpt het afkoelproces van het systeem.
BCOLD	De accu is te koud	Laat het systeem zo lang opwarmen tot kamertemperatuur tot de foutmelding verdwijnt.
BFAIL	Accu beschadigd	Neem onmiddellijk contact op met uw erkende Specialized Dealer
ALERT	Accu in beveiligingsmodus	Start het systeem opnieuw op. Als de foutmelding niet verdwijnt, neemt u contact op met een erkende Specialized Dealer
SHORT	Kortsluiting	Neem onmiddellijk contact op met uw erkende Specialized Dealer
BUS F	Accumanagement communiceert niet met de componenten	Start het systeem opnieuw op. Controleer de aansluitingen.
LO BA	Low battery Accu bijna leeg	Verbind de accu met de oplader en laad de batterij op.
M-HOT	Motor oververhit	Stap af en zet het systeem uit. Laat het systeem zo lang afkoelen tot de foutmelding verdwijnt. U kunt ook door blijven rijden zonder accuondersteuning. Dit helpt het afkoelproces van het systeem. Raak de motor niet aan. Gevaar voor verbranding!
M WRM	Motor erg warm, gevaar voor oververhitting	Rij langzamer. Rij alleen in eco-modus. Raak de motor niet aan. Gevaar voor verbranding!
M ERR	Motor beschadigd	Neem onmiddellijk contact op met uw erkende Specialized Dealer
R ERR	Remote beschadigd	Neem onmiddellijk contact op met uw erkende Specialized Dealer

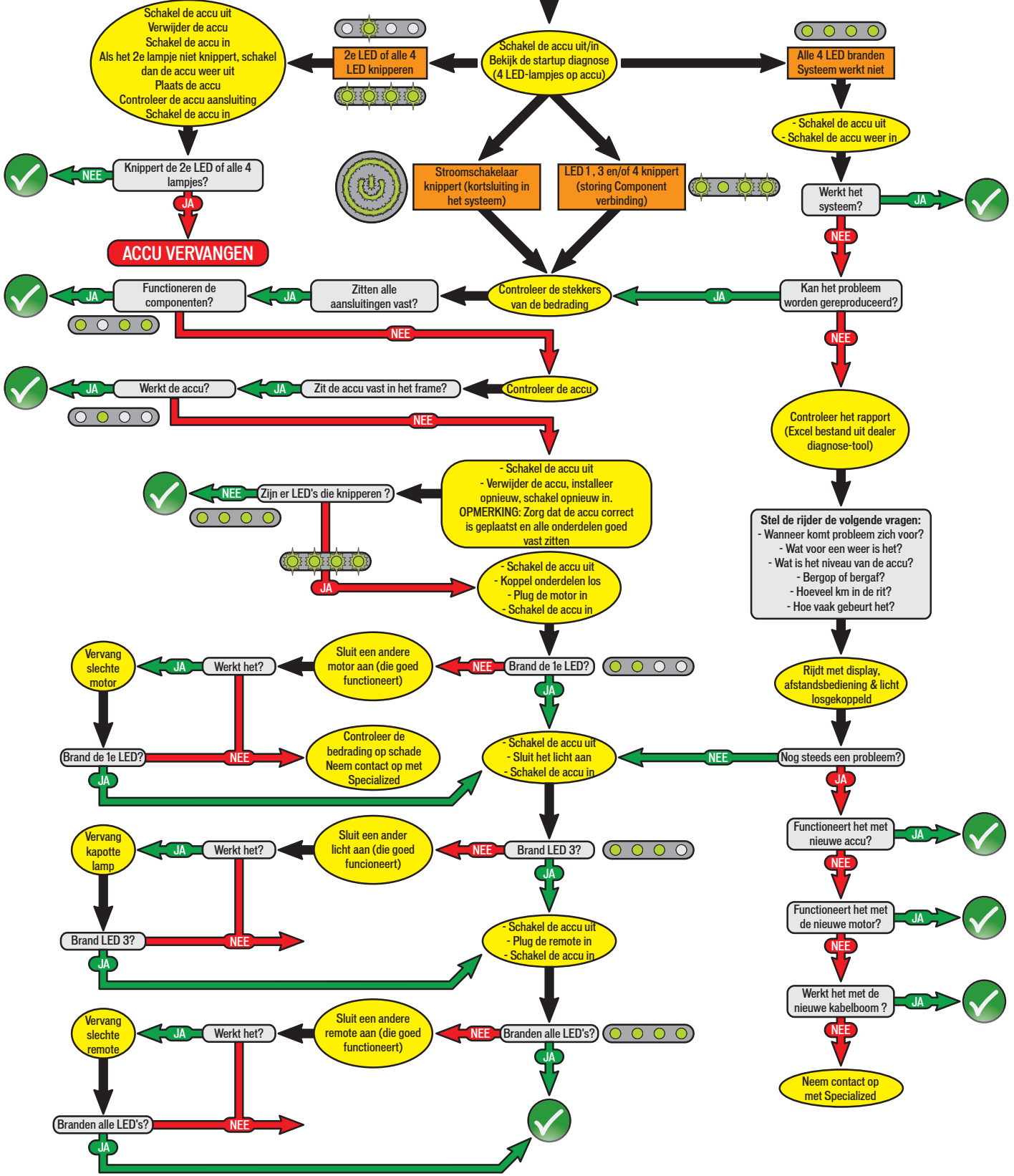
Laat een erkende Specialized Dealer alle controles en reparaties uitvoeren. Als de foutmelding niet verdwijnt ondanks de ondernomen oplossingen, neemt u contact op met een erkende Specialized Dealer.

# 12. TURBO DIAGNOSE BESLISBOOM






**Component(en) (motor, accu, licht, remote) niet gevonden/niet functioneren (ieder lampje knippert twee keer).**

Raadpleeg de gebruiksaanwijzing



## 13. VERLICHTING

De verlichting werkt alleen als de accu is ingeschakeld (de achtergrondverlichting van het scherm is verbonden met dit signaal).

-  Als het oplaadniveau van de accu na een lange rit 3% of minder is, schakelt het aandrijfsysteem automatisch uit. Vanaf dat moment werken de lichten nog ca. 2 uur. Als u de motorondersteuning uitschakelt of de accu leeg is, worden de lichten ook uitgeschakeld. Als u weer met lichten wilt rijden, moet u de verlichting weer inschakelen met behulp van een van de schakelaars.
-  Zelfs als u zonder elektrische ondersteuning wilt rijden, moet u altijd een voldoende opgeladen accu bij u hebben. Dit is verplicht om zo nodig met licht te kunnen rijden.
-  Als u de zadelpen installeert/verwijdert, moet u erop letten de twee draden die het achterlicht met het elektrische systeem verbinden los/vast te koppelen. De twee draden hebben geen volgorde van polariteit. Specialized adviseert een stuk tape op de draden aan te brengen om deze aan de zitbuis te plakken als de draden losgekoppeld zij. Dit voorkomt dat de draden in de zitbuis vallen en er niet meer uitgehaald kunnen worden.

## 14. OPMERKINGEN OVER ELEKTRISCHE EN ELEKTRONISCHE COMPONENTEN

 **WAARSCHUWING!** De elektromotor in uw fiets is heel krachtig. Voor een correcte en veilige werking adviseren wij u de motor regelmatig te laten nakijken door een erkende Specialized Dealer. Verwijder de accu onmiddellijk zodra u schade aan het elektrische systeem ontdekt of ziet dat delen die onder stroom staan bloot komen te liggen na een val of een ongeval. Vraag altijd het advies van een erkende Specialized Dealer als een reparatie nodig is, u een vraag of een probleem hebt of als u wilt weten waar een defect vandaan komt. Als u niet de kennis van een erkende Specialized geautoriseerde Dealer inroept, kan dat ernstige ongevallen veroorzaken.

Verwijder de accu altijd voordat u reparaties of onderhoudswerkzaamheden uitvoert. Zo niet dan is er gevaar voor elektrocutie en lichamelijk letsel.

## 15. VERZORGING EN ONDERHOUD

- Onderhoud en reiniging van onder stroom staande onderdelen moet altijd door een erkende Specialized Dealer worden uitgevoerd.
- Vervang onderdelen van uw fiets alleen door originele onderdelen of onderdelen die goedgekeurd zijn door Specialized. Dit kan anders de garantie ongeldig maken.
- Als u de accu reinigt, zorg er dan voor dat u de contactpunten niet aanraakt of ze per ongeluk met elkaar verbindt. Als deze contactpunten onder stroom staan, kan dit de accu beschadigen of lichamelijk letsel veroorzaken.
- Reinigen van uw fiets met een hogedrukreiniger kan de elektrische systemen beschadigen. Door de hoge druk kan reinigingsvloeistof binnendringen in afgedichte onderdelen en deze dus beschadigen.
- Voorkom het beschadigen van kabels en elektrische componenten. Als dit gebeurt, moet u niet met de fiets gaan rijden totdat deze gecontroleerd zijn door een erkende Specialized Dealer.
- Verwijder de accu altijd voordat u reparaties of onderhoudswerkzaamheden uitvoert. Zo niet dan is er gevaar voor elektrocutie en lichamelijk letsel.
- De rubber dop moet tijdens het transport op de oplaadaansluiting van de accu worden geplaatst.

 **WAARSCHUWING!** Als u niet de kennis van een erkende Specialized geautoriseerde Dealer inroept, kan dat ernstige ongevallen veroorzaken.

## 16. EEN PLATTE BAND REPAREREN / EEN WIEL VERWIJDEREN

**i** Het vervangen van een platte band is precies zo als bij een normale fiets. Lees hieronder de stappen voor het verwijderen en opnieuw aanbrengen van het achterwiel. Als u niet vertrouwd bent met de reparatie van een platte band, raadpleeg dan uw erkende Specialized Dealer.

**!** Verwijder de accu altijd voordat u reparaties of onderhoudswerkzaamheden uitvoert. Zo niet dan is er gevaar voor elektrocutie en lichamelijk letsel.

**!** U moet de stekker nooit verwijderen of insteken als het systeem is ingeschakeld. Let erop dat de accu is uitgeschakeld voordat u deze verwijdert.

U moet het betreffende wiel verwijderen om een beschadigde binnenband te vervangen als u een platte band hebt (fig.17). Als het achterwiel moet worden verwijderd, moet u eerst de stekker aan de linker achteruitvalpad openen. U kunt dit doen door de borglip van de stekker op te tillen. Dit kunt u goed doen met een vlak voorwerp, bijv. een schroevendraaier of sleutel. Trek daarna beide delen van de stekker uit elkaar.

Voor de verwijdering van de achterwielas hebt u een 5mm inbussleutel nodig. U kunt de as losschroeven en verwijderen door deze naar links te draaien.

Nu kunt u het wiel uit het frame of de vork halen en de band vervangen of repareren.

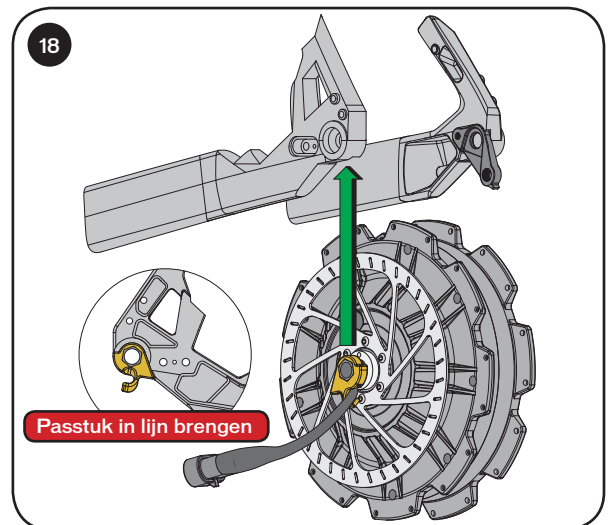
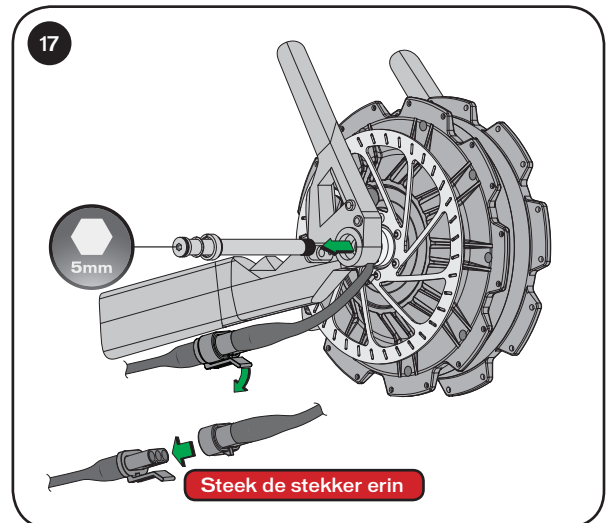
Het opnieuw plaatsen van het wiel is hetzelfde proces maar dan in omgekeerde richting.

**!** **WAARSCHUWING!** Als u het achterwiel installeert, moet u het passtuk voor de aandrsaisteun weer in de daarvoor bestemde opening in de linker uitvalpad brengen. Als het passtuk verkeerd wordt aangebracht, kan dit leiden tot vallen en ernstig lichamelijk letsel.

E moet eerst het passtuk (fig.18) in de correcte positie draaien, want het kan alleen op deze manier correct op zijn plaats in het frame worden aangebracht.

**!** **WAARSCHUWING!** De schijfremrotor moet correct geplaatst zijn tussen de remblokjes als u het wiel weer terugplaatst. Als de schijfremrotor verkeerd wordt aangebracht kan dit leiden tot vallen en ernstig lichamelijk letsel.

**in-lbf**  
**N\*m**  
De assen moeten worden gemonteerd met het juiste aandrsaaimoment (Pagina 23).



## 17. INSPECTIESHEMA


**i** Moderne technologie is zeer efficiënt maar ook gevoelig. U moet uw fiets regelmatig laten nakijken. Hiervoor is de kennis en het gereedschap vereist van de erkende Specialized geautoriseerde Dealer. Laat uw erkende Specialized Dealer deze werkzaamheden op uw fiets uitvoeren. U vindt meer informatie over de onderdelen van uw fiets en over reinigen en onderhoud in de gebruiksaanwijzing van uw fabrikant of op diens website.

Om ervoor te zorgen dat uw fiets in veilige staat blijft en om aan de voorwaarden van de garantie te voldoen, moet u aan de volgende voorwaarden voldoen:

- reinig uw fiets na elke rit en controleer op mogelijke schade.
- laat inspecties uitvoeren door uw erkende Specialized Dealer.
- controleer uw fiets om de 300 - 500 km of om de drie tot zes maanden. (verwijzen wij u naar de dealer onderhoudsschema specialist, Pagina 27).
- controleer of alle bouten en moeren goed vast zitten.
- gebruik een momentsleutel om de bouten vast te draaien.
- reinig en smeer de bewegende delen (behalve remoppervlakken) volgens de aanwijzingen van de fabrikant.
- laat een erkende Specialized Dealer eventuele lakschade verhelpen.
- vraag een erkende Specialized Dealer kapotte of versleten onderdelen te vervangen.

**!** De eerste inspectie is bijzonder belangrijk om ervoor te zorgen dat uw fiets veilig en stringvrij blijft. Kabels en spaken rekken, terwijl boutverbindingen kunnen losraken. Daarom moet u altijd een erkende Specialized Dealer de eerste inspectie laten uitvoeren.

## 18. SMERING

 Vraag uw erkende Specialized Dealer om geschikte smeermiddelen. Niet alle smeermiddelen zijn overal geschikt voor. Als u de verkeerde smeermiddelen gebruikt kan dat schade veroorzaken en de prestatie van de onderdelen verslechteren.

 **WAARSCHUWING!** Daarom vereist het werken aan de fiets expertise, ervaring en door Specialized goedgekeurd gereedschap. Laat alleen erkende Specialized Dealer belangrijke onderdelen van uw fiets nakijken en repareren.


## 19. WAARSCHUWINGEN

Let op dat onderdelen van een elektrische fiets onderworpen is aan grotere slijtage dan een fiets zonder aanvullende geïntegreerde motor. Door het zwaardere gewicht van de fiets en hogere gemiddelde snelheid van de motor. Deze grotere slijtage geldt niet als materiaaldefect en valt niet onder de garantie.

In principe betreft dit de volgende onderdelen:

- Banden
- remblokjes
- Motor: ketting, tandkranscassette en kettingbladen
- spaken
- De accu is onderworpen aan veroudering en is daarom ook een slijtageonderdeel. Let op dat de accu langzamerhand vermogen verliest afhankelijk van de leeftijd en de werkingsduur. Houd hier rekening mee bij de planning van uw reises en zorg ervoor dat u tijdig een nieuwe accu aanschaft. Reserveaccu's kunt u kopen bij uw erkende Specialized Dealer.
- Elektrische apparaten (elektrische fietsen of individuele onderdelen zoals de accu of oplader) mogen niet gebruikt worden door kinderen onder de 12 jaar.
- Het is mogelijk aanzienlijk hogere snelheden te bereiken dan met een normale fiets door de motorondersteuning van de fiets. Dit voelt misschien heel ongewoon. Daarom is het belangrijk het rijden met de elektrische fiets te oefenen om eraan gewend te raken.
- Tijdens lange ritten over hellingen kan de motor van de elektrische fiets warmlopen. Vermijd daarom in contact van handen, voeten of benen met de motor. Zo niet dan kunt u zich verbranden.
- Bij de montage van de achterremschijf moet u alleen de originele bouten gebruiken of bouten met de specificatie M5 x7mm. Incorrecte boutlengtes kunnen leiden tot ongevallen of ernstige valpartijen of de motor intern blokkeren.
- De elektrische fiets werkt op laagspanning (36V). Gebruik alleen geschikte accu's voor de elektrische fiets. Gebruik nooit andere spanningsbronnen.
- Onder stroom staande onderdelen kunnen bloot komen te liggen als de afdekkingen worden geopend of componenten worden vervangen. Verbindingsstukken kunnen ook onder stroom staan. Daarom moeten onderhouds- of reparatiewerkzaamheden aan een onder stroom staand onderdeel altijd worden uitgevoerd door een erkende Specialized Dealer.
- Tijdens het instellen, onderhouden of reinigen van de elektrische fiets, moeten de kabels niet sterk worden samengedrukt of beschadigd door scherpe voorwerpen.
- Als onder stroom staande componenten of de accu zichtschade hebben opgelopen, kan de elektrische fiets niet langer worden gebruikt zonder mogelijk gevaar voor u. Als u de fiets niet langer veilig kunt gebruiken, moet u afzien van het gebruik van uw elektrische fiets. Let erop dat de elektrische fiets niet kan worden gebruikt door een derde zonder uw toestemming. Ga alleen met uw elektrische fiets rijden als een erkende Specialized Dealer uw elektrische fiets heeft nagekeken.
- Elektrische apparaten zijn niet geschikt voor gebruik door kinderen. Laat kinderen niet zonder toezicht bij de fiets. Raadpleeg voor de minimum leeftijdeisen de regelgeving in uw land.
- Li-Ion-accu's zijn gevaarlijk en onderworpen aan speciale voorwaarden tijdens transport. Voor meer informatie over het transporteren van het product kunt u contact opnemen met uw erkende Specialized Dealer.

### EUROPA: GARANTIE EN AANSPRAKELIJKHEID IN GEVAL VAN EEN DEFECT

 In Duitsland/Oostenrijken alle andere landen die onder EU-wetgeving vallen, zijn de normale voorwaarden voor garantie/aansprakelijkheid voor materiaaldefecten van toepassing. Informeer u over de voor u geldende nationale voorschriften in uw land.

Volgens EU-wetgeving accepteert de verkoper aansprakelijkheid voor materiaaldefecten voor een periode van ten minste twee jaar na de verkoopdatum. Dit dekt alleen defecten die al aanwezig waren op het moment van de verkoop/overdracht van eigendom. Als materiaaldefecten optreden binnen de eerste zes maanden, wordt ervan uitgegaan dat deze al aanwezig waren op het moment van de verkoop.

Een preconditionie voor de verkoper die deze aansprakelijkheid aanvaardt is dat het gebruik en onderhoud van het product overeenkomt met de vastgestelde voorwaarden. Deze staan vermeld in de pagina's van de gebruiksaanwijzing en in de meegeleverde handleidingen van de fabrikanten van onderdelen.

In Duitsland/Oostenrijk kan de klant eerst aansluitend nakoming eisen (reparatie). Als reparatie niet overtuigend blijkt, wat kan worden aangenomen na twee pogingen, is de klant gerechtigd tot mindering of annulering van de overeenkomst. In Zwitserland is aansprakelijkheid beperkt tot een jaar na de verkoopdatum.

In Zwitserland is aansprakelijkheid beperkt tot een jaar na de verkoopdatum. Als er een defect optreedt, hebt u de keuze tussen koopvernietiging, mindering en nalevering of mogelijk verbetering achteraf.

Aansprakelijkheid voor materiaaldefecten geldt niet voor normale slijtage die het gevolg is van het bedoelde gebruik van het product. Componenten in de motor en remsysteem evenals banden, verlichtingsinstallatie en contactpunten van de fietser met de L1e S-Pedelec zijn onderworpen aan slijtage door gebruik evenals de accu.

Als Specialized andere aanvullende garanties geeft, staan deze vermeld op [www.specialized.com](http://www.specialized.com) of vraag uw erkende Specialized Dealer. Raadpleeg de respectievelijke garantievoorwaarden voor meer informatie over de voorwaarden van deze en andere mogelijke claims.

 In geval van een defect/mogelijke aansprakelijkheidsclaim, moet u contact opnemen met uw erkende Specialized Dealer. Wij adviseren alle aankoopbonnen en inspectierapporten te bewaren als bewijsmateriaal.



## 20. AANDRAAIGEGEVENS

PRODUCTBESCHRIJVING	TORQUE SPEC	PRODUCTBESCHRIJVING	TORQUE SPEC
Stuurpen @ binnenbalhoofdbuis	45 in-lbf (5.1 Nm)	Achterderailleur	70-88 in-lbf (8-10 Nm)
Stuurpen @ stuur	45 in-lbf (5.1 Nm)	Achterwielas	133 in-lbf (15 Nm)
Zadelklem	55 in-lbf (6.2 Nm)	Versnellingshendel	25-30 in-lbf (2.8-3.4 Nm)
Zadelpen @ zadelrails	120 in-lbf (13.5 Nm)	Koplamp	26-45 in-lbf (3-5 Nm)
Trapas	355-445 in-lbf (40-50 Nm)	Kentekenplaat/reflector bevestiging	45 in-lbf (5.1 Nm)
Crankbouten	336-363 in-lbf (38-41 Nm)	Waterflesbouten	35 in-lbf (4 Nm)
Kettingbladbouten	104 in-lbf (12 Nm)	Bout standaard	89 in-lbf (10 Nm)
Bouten schijfremklauw	80 in-lbf (9 Nm)	Bouten spatbord	35 in-lbf (4 Nm)
Bouten schijfremrotor	40 in-lbf (4.5 Nm)	Bouten spatbordsteunen	35 in-lbf (4 Nm)
Remhendels	22 in-lbf (2.5 Nm)		

## 21. TECHNISCHE INFORMATIE

GEWICHT	Gewicht Specialized Turbo: 49,1 lb (22,3 kg)	ACCU	Vermogen 13 Ah / 468Wh
	Maximum toegelaten gewicht: 295 lb (134 kg)		36V
MOTOR	Nominaal vermogen: 200 Watt		Gewicht 8,0 lb (3,6 kg)

## 22. WETTELIJKE BEPALINGEN TER S-PEDELEC ALLEEN (2002/24/EG)

### A. Gebruik op de openbare weg

Voordat u aan het wegverkeer deelneemt, moet u op de hoogte zijn van de geldende nationale voorschriften in uw land. In Duitsland wordt dit geregeld door de StVZO (Duitse voertuigenreglement) en de STVO (Duitse wegverkeerswet)

Pedelects vallen onder het toepassingsgebied van dezelfde EU-wetten als een normale fiets. Pedelects zijn ook onderworpen aan dezelfde wetten als fietsen als u gebruik maakt van fietspaden.

Turbo fietsen vallen ofwel als Speed Pedelec in de L1e klasse met ondersteuning tot 45 km/u, of als fiets met een ondersteuning tot 25 km/u. Op verzoek, kan de ondersteuning verhoogd worden tot 45 km/u of verlaagd worden tot 25 km/u door uw Geautoriseerde Specialized Dealer.



Duitsland: De StVZO vereist (huidige versie van augustus 2013, op dit moment herzien):

- verlichting met witte koplamp en rood achterlicht
- aangedreven door een vast geïnstalleerde dynamo (6V, 3W) of batterij (6V)
- bel met heldere toon
- reflectoren:
  - Voor: wit, groot, mag in de koplamp zijn geïntegreerde
  - Achter: twee rode, een mag in het achterlicht zijn geïntegreerde
  - Wielen: twee gele reflectoren per wiel, of witte reflectorringen op de banden, velgen of spaken
  - Pedalen: een gele reflector per pedaal die naar voren en naar achteren wijst

Alleen racefietsen onder 11 kg mogen koplampen en achterlichten gevoed door accu's gebruiken, deze moeten altijd meegenomen worden. Pedelects moeten een door een dynamo gevoede lichtinstallatie hebben.



Als uw Pedelec niet over een dynamo beschikt, moet u de voldoende opgeladen accu van uw Pedelec ook meenemen als u zonder elektrische ondersteuning wilt rijden. Een dynamo is echter voorgeschreven als u met licht moet rijden, Of 6V batterijlicht.



De Pedelec schakelt bij een accu die voor minder dan 3% is opgeladen de motor af en geeft dan nog minstens 2 uur verlichting.

Iedere installatie met het keurteken van officiële toelating dragen: Een Duitse "Wellenlinie" en het "K"-nummer.

Bij technische wijzigingen van de componenten van uw L1e S-Pedelec moet u er steeds op letten dat elektrische onderdelen alleen tegen type-geteste onderdelen mogen worden vervangen.



Oostenrijk: voor de deelname aan het wegverkeer in Oostenrijk moet u zich houden aan de 146e verordening / fietsverordening (Fahrradverordnung). Dit staat beschreven in het Oostenrijkse bondsstaatsblad (Bundesgesetzblatt).



Zwitserland: in Zwitserland staan de geldende regelingen in de verordeningen voor technische eisen aan voertuigen voor het wegverkeer in de artikelen 213 tot 218 (Verordnungen über die technischen Anforderungen an Strassenfahrzeuge).

### B. Andere wettelijke regelingen



Informeer u over de voor u geldende nationale voorschriften in uw land.



Duitsland:

- De motor mag de fietser alleen maar ondersteunen als deze zelf op de pedalen trapt. Daarbij is het gemiddelde motorvermogen begrensd op 250 W en de ondersteuning moet bij 25km/h uitschakelen.
- The rider is not legally obligated to wear a helmet or hold a driver's licence or insurance, and there is also no minimum age requirement.

Er wordt op het ogenblik gesproken over de verplichtstelling van een helm, informeer u over de toepasbare regelgeving voordat u uw fiets gebruikt. Wij adviseren echter dringend het dragen van een geschikte fietshelm.

Als u na 01.04.1965 bent geboren, is een bromfietserijbewijs voorgeschreven die in iedere Duits rijbewijs zit inbegrepen.



Oostenrijk: in Oostenrijk geldt een elektrisch aangedreven fiets die op eigen kracht een maximum snelheid van 25 km/h kan bereiken en door een motor met max. 600 W wordt aangedreven, als fiets en valt onder de uitrustingsbepalingen van de fietsverordening (Fahrradverordnung). Zoals met normale (alleen met spierkracht aangedreven) fietsen gelden bij het rijden met een dergelijke fiets de betreffende StVO-bepalingen, onder andere het verplichte gebruik van het fietspad.



Zwitserland: als de elektrische fiets een Pedelec (<25 km/h) is, dan is fietser niet verplicht een helm te dragen en is ook geen snelheidsbegrenzing vereist, omdat de snelheden van motor en fietser mogen worden opgeteld.

In Zwitserland zijn voor elektrische fietsen die sneller gaan dan 25 km/h (L1e S-Pedelects / Motorfahrrad / Cyclomoteur), rijbewijs, kentekenplaat en verzekeringsbewijs vereist, bovendien is vanaf juli 2012 het gebruik van een fietshelm verplicht. L1e S-Pedelects moeten verzekerd worden als bromfietzen met gereduceerde prestaties.



Alle niet door Specialized goedgekeurde wijzigingen aan de L1e S-Pedelec/Pedelec die tot een wijziging van het motorvermogen en/of mogelijke hoogste snelheid kunnen leiden, hebben het volgende effecten:



- vervallen van de garantie door de fabrikant
- eventuele wijzigingen van de verzekeringsplicht
- eventuele wijzigingen van de rijbewijsverplichting

## 23. VERSCHIL TUSSEN DE L1e S-PEDELEC EN PEDELEC

De L1e S-Pedelec/fiets wordt als snelle Pedelec van de klasse L1e met een ondersteuning tot max. 45 km/h geleverd. De klasse L1e geldt als Lichte motorfiets volgens richtlijn 2002/24/EG. Op verzoek kan de fiets door uw bevoegde Specialized Dealer op ondersteuning tot 25 km/h worden gereduceerd en geldt dan als Pedelec volgens de EN 15194 en wordt dan als fiets ingeschaald.

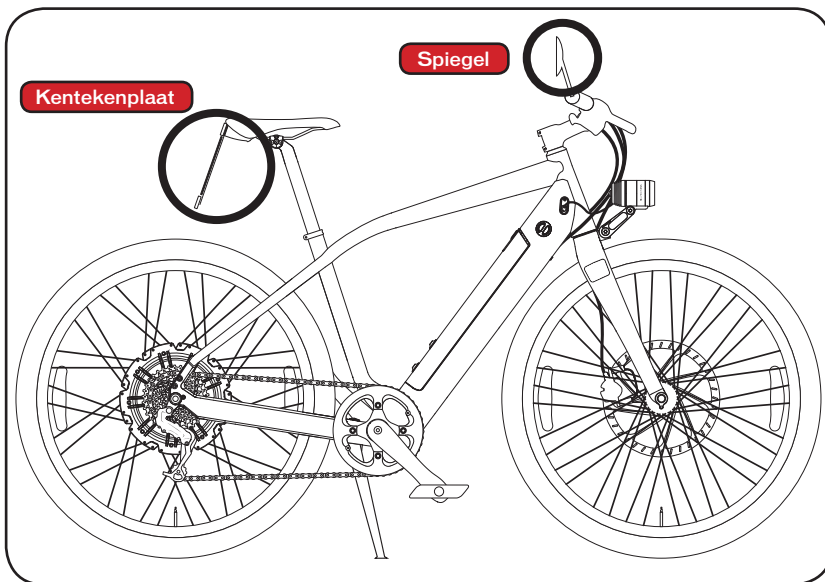
### A. Regelingen voor L1e S-Pedelecs

**i** Als uw fiets snelheden boven 25km/h ondersteunt, is er geen sprake van een Pedelec volgens richtlijn 2002/2004/EG en is daarom typegoedkeuring/individuele registratie vereist.

De nationale regels zijn als volgt:

**DE** Duitsland:

- snelle Pedelecs is volgens de wet gecategoriseerd als bromfiets in klasse L1e.
- Bij ritten alleen met motorondersteuning (met gashendel, zonder trappen) mag hij niet sneller rijden dan 20km/h.
- als u motorondersteuning gebruikt schakelt de motor uit als u ca. 45km/h rijdt.
- Er wordt op het ogenblik gesproken over de verplichtstelling van een helm, informeer u over de toepasbare regelgeving voordat u uw fiets gebruikt. Wij adviseren echter dringend het dragen van een geschikte fietshelm
- U bent verplicht een bromfietsrijbewijs te hebben voor dit type Pedelec. Een bromfietsrijbewijs is wettelijk vereist. Als u een Duits rijbewijs hebt, is het daarbij inbegrepen.
- Als u voor 01.04.1965 bent geboren, mag u met een L1e S-Pedelec ook zonder rijbewijs rijden.
- U bent verplicht verzekerd te zijn.



Deze regelingen gelden voor u als u zich in het toepassingsgebied van de Europese Unie bevindt. In andere landen, maar in individuele gevallen ook in een ander Europees land, kunnen andere regelingen van toepassing zijn. Informeer u voor het gebruik van uw L1e S-Pedelec over de geldende wetgeving.

### B. L1e S-Pedelecs en fietspaden

Als u uw L1e S-Pedelec als een fiets zonder ondersteuning van de elektromotor gebruikt, dan mag u onbeperkt gebruik maken van fietspaden. Bij gebruik van de motor geldt het volgende:

- L1e S-Pedelecs zijn enkel op fietspaden toegestaan wanneer motorvoertuigen gebruik mogen maken van het fietspad.

**i** Wij vragen uzelf te informeren omtrent de geldende regels in uw land.

#### Gashendel

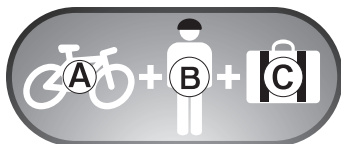
De L1e S-Pedelec beschikt over een gashendel. Uw L1e S-Pedelec is zo ingesteld dat hij niet sneller kan rijden dan 20km/h als u druk met de joystick omhoog of omlaag activeert en daarbij niet op de pedalen trapt. Daarom moet u zich informeren over de toepasbare regels voordat dit voertuig gebruikt.

**!** **WAARSCHUWING!** Door de extra aandrijving van de motor rijdt u misschien veel sneller dan u gewend bent op uw gewone fiets. Houd hier rekening mee als u zich vertrouwd maakt met de L1e S-Pedelec.

### C. Bedoeld gebruik

**!** **WAARSCHUWING!** L1e S-Pedelecs zijn bedoeld voor het vervoer van »»»n één persoon. Als u van plan bent andere personen mee te nemen, dan zijn in Duitsland de voorschriften van de StVO van toepassing. Een uitzondering hierop is bijvoorbeeld de tandem. Als u bagage wilt meenemen, vereist dit dat uw fiets is uitgerust met een speciale voorziening. Kinderen kunnen alleen worden vervoerd in kinderzitjes of daarvoor bestemde aanhangers bij een maximale ondersteuningssnelheid van 25 km/h. Wij adviseren hier geen risico's te nemen met betrekking tot de kwaliteit. Voor Voor voertuigen in de klasse L1e is het gebruik van een kinderzitje of aanhanger niet toegestaan. Een bagageaanhanger is toegestaan voor zowel Pedelecs als L1e S-Pedelecs.

Let erop dat het maximaal toelaatbare gewicht niet hoger is dan 134 kg (zie [Pagina 24](#)).



Toelaatbaar gewicht: Gewicht fiets (A)+ gewicht fietser (B) + gewicht bagage (exclusief aanhanger) (C).

Bij gebruik volgens de regels hoort ook het opvolgen van de bedienings-, onderhouds- en servicevoorschriften die in de gebruiksaanwijzing zijn beschreven. Als de fiets is uitgerust zoals de nationale wetgeving het voorschrijft, dan mag de fiets deelnemen aan het wegverkeer en op verharde wegen worden gebruikt

Uw fiets is door de fabrikant voor de montage van een kinderzitje en gebruik met aanhanger goedgekeurd. Informeer u in ieder geval over de geldende nationale wetgeving in uw land of een kinderzitje of gebruik met aanhanger is goedgekeurd. Vooral het gebruik van aanhangers is niet in ieder land toegestaan.

**WAARSCHUWING!** Let erop dat kinderen de fiets niet zonder toezicht en zonder uitgebreide instructies gebruiken! Zorg ervoor dat kinderen de gevaren van het gebruik van elektrische apparaten begrijpen. Raadpleeg voor de minimum leeftijdseisen de regelgeving in uw land.

Fabrikant en handelaar zijn niet aansprakelijk voor activiteiten die voorbij gaan aan het bedoelde gebruik. Dat geldt vooral voor het niet nakomen van de veiligheidsinstructies en daaruit voortvloeiende schade, bijvoorbeeld door: gebruik op open terrein, overbelasting, ondeskundig verhelpen van defecten.

De fiets is niet bestemd voor extreme belastingen, zoals rijden over trappen of sprongen.

## 24. ONDERDELEN VERVANGEN OP UW L1e S-PEDELEC

Tijdens het goedkeuringsproces worden bepaalde componenten aangegeven die voor deze fiets mogen worden gebruikt. Met andere woorden, de wettelijke toelating van de L1e S-Pedelec is alleen geldig als gebruikt met onderdelen of reserveonderdelen die zijn goedgekeurd voor gebruik op dit model.

Als onderdelen worden gewijzigd of vervangen, gebruik dan alleen originele onderdelen of reserveonderdelen die zijn goedgekeurd voor gebruik op uw L1e S-Pedelec, anders moet u individuele toestemming vragen van de TÜV of de lokale overheidsinstantie inzake regelgeving.

**A. Onderdelen die door identieke onderdelen of goedgekeurde onderdelen mogen worden vervangen:**

• Frame	• Accu	• Remsysteem	• Nummerplaathouder	• Stuurpen
• Vork	• Banden	• Koplamp	• Fietsstandaard	
• Motorunit	• Velgen	• Achterlicht	• Stuur	

### Reservebanden

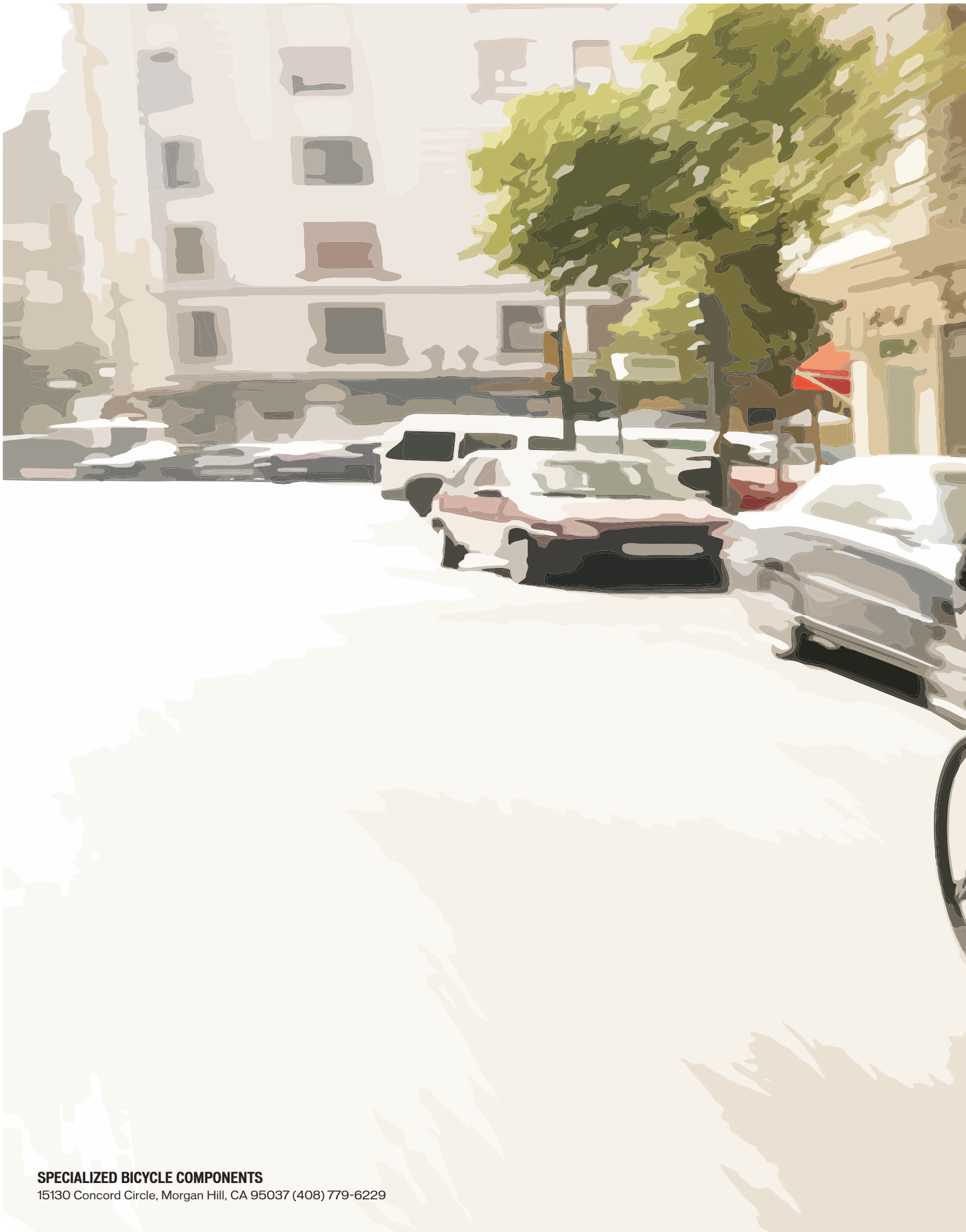
Model	Stan- daard- maat	ETRTO- maat	Max. gewicht (kg)
Specialized Borough XC Sport	45-622	700x45	80
Specialized Borough Sport	45-622	700x45	80
Specialized Borough Armadillo	45-622	700x45	80
Specialized Crossroads Armadillo / Elite	38-622	700x38	80
Specialized Crossroads	38-622	700x38	80
Specialized Hemisphere Armadillo	38-622	700x38	80
Specialized Hemisphere Armadillo	42-622	700x42	80
Specialized Hemisphere Sport	38-622	700x38	80
Specialized Hemisphere Sport	42-622	700x42	80
Specialized Infinity	38-622	700x38	80
Specialized Infinity	42-622	700x42	80
Specialized Infinity	47-622	700x47	80
Specialized Infinity Armadillo	38-622	700x38	80
Specialized Infinity Armadillo	42-622	700x42	80
Specialized Infinity Armadillo	47-622	700x47	80
Specialized Infinity Sport	38-622	700x38	80
Specialized Infinity Sport	42-622	700x42	80
Specialized Infinity Sport	47-622	700x47	80
Specialized Nimbus Armadillo / Elite	38-622	700x38	80
Specialized Nimbus Sport	38-622	700x38	80
Specialized Trigger	47-622	700x47	80
Specialized Trigger Sport	38-622	700x38	80
Specialized Trigger Sport	42-622	700x42	80
Specialized Trigger Sport	47-622	700x47	80

Model	Stan- daard- maat	ETRTO- maat	Max. gewicht (kg)
Schwalbe Energizer Pro	37-622	700x35	95
Schwalbe Energizer Pro	40-622	700x38	100
Schwalbe Energizer Pro	47-622	700x47	115
Schwalbe Energizer Plus	37-622	700x35	95
Schwalbe Energizer Plus	40-622	700x38	100
Schwalbe Energizer Plus	47-622	700x47	115
Schwalbe Energizer Plus Tour	37-622	700x35	95
Schwalbe Energizer Plus Tour	40-622	700x38	100
Schwalbe Energizer Plus Tour	47-622	700x47	115
Schwalbe Marathon	37-622	700x35	95
Schwalbe Marathon	40-622	700x38	100
Schwalbe Marathon	47-622	700x47	115
Schwalbe Marathon Deluxe	37-622	700x35	95
Schwalbe Marathon Deluxe	40-622	700x38	100
Schwalbe Marathon Plus	37-622	700x35	95
Schwalbe Marathon Plus	40-622	700x38	100
Schwalbe Marathon Plus	47-622	700x47	115









**SPECIALIZED BICYCLE COMPONENTS**

15130 Concord Circle, Morgan Hill, CA 95037 (408) 779-6229