

RIDE+

Electric bicycle Owner's Manual

Gebruikershandleiding

Diamant



TREK

VILLIGER

NEDERLANDS

Deze handleiding voor uw Elektrische fiets is een uitbreiding van de handleiding bij uw fiets. Hierin staan de zaken beschreven die specifiek zijn voor de Elektrische fiets.

© Trek Bicycle behoudt alle auteursrechten op deze handleiding.

U mag geen teksten, details of illustraties uit deze handleiding dupliceren, wijzigen of anderszins distribueren. Ze mogen ook niet zonder toestemming gebruikt worden voor commerciële doeleinden, noch mogen ze anderen ter beschikking gesteld worden.

Extra exemplaren van deze handleiding kunt u bij Trek Bicycle bestellen.

Deze handleiding is met de uiterste zorg samengesteld. Mocht u echter fouten aantreffen, dan zouden wij het zeer op prijs stellen als u ons daar op wijst.

Inhoudsopgave

Algemeen	76
Gefeliciteerd met de aankoop van uw nieuwe elektrische fiets!	77
1. Quick start	78
1.1. BionX G2 Controller	78
1.2. RIDE+ Pro Controller	79
1.3. RIDE+ EASY Controller	80
1.4. RIDE+ EASY II Controller	81
1.5. Opladen	82
1.6. Accu onder de drager (RIDE+ R250, RIDE+R320)	83
1.7. Onderbuis accu (RIDE+ C320, RIDE+ C420)	84
2. Beschrijving	85
2.1. Specifieke onderdelen voor de elektrische fiets	85
2.2. Ondersteuning - terugwinning	87
2.3. Bontrager Satellite Elite ForkLight	88
3. 40 KM/H 'Snelle elektrische fiets'	89
3.1. Wettelijke voorschriften	89
3.2. Uitrustingsverschillen	89
3.3. Gebruik	89
4. Gebruiksaanwijzing	90
4.1. BionX G2 controller	90
4.2. RIDE+ Pro controller	93
4.3. RIDE+ EASY Controller	96
4.4. RIDE+ EASY II Controller	98
4.5. Accu onder de drager (RIDE+ R250, RIDE+R320)	100
4.6. Onderbuis accu (RIDE+ C320, RIDE+ C420)	101
4.7. Het laden van de accu	102
4.8. De accu bewaren / accu onderhoud	104
4.9. Gebruikssuggesties	104
4.10. Programmeren (alleen fietsen met de 'BionX G2' en 'RIDE+ Pro' controller)	105
5. Onderhoud van de RIDE+ fiets	106
5.1. Schoonmaken	106
5.2. Verwijderen en monteren van wielen bij een fiets met achternaafmotor	106
5.3. Verwijderen en monteren van wielen bij een fiets met voornaafmotor	107
6. Technische omschrijving	109
6.1. Fiets details	109
6.2. Accu	109
6.3. Minimale en maximale temperaturen voor de accu	109
6.4. Voeding	109
7. Probleemoplossing	110
7.1. Rijproblemen	110
7.2. Laadproblemen	110
7.3. Display problemen	110
8. Garantie	111
8.1. Naleving van regels	111
8.2. Beperkte garantie	111

Gefeliciteerd met de aankoop van uw nieuwe elektrische fiets!

Uw elektrische fiets is een fiets met elektrische trapondersteuning. Dit betekent dat de fiets werkt als een normale fiets, maar dat deze u kan ondersteunen bij uw trapbeweging.

Het systeem zal u alleen ondersteunen tijdens het trappen. De hoeveelheid ondersteuning hangt af van de kracht die wordt uitgeoefend op de pedalen.

Er zijn twee klassen RIDE+ fietsen: Pedelects en snelle elektrische fietsen.

- Pedelects ondersteunen tot een snelheid van 25 km/u. Deze klasse wordt beschouwd als 'fiets'.
- Snelle elektrische fietsen ondersteunen ook op hogere snelheden. Deze fietsen behoren tot de Europese voertuigcategorie L1e en de motorondersteuning mag tot 45 km/u gaan.

Deze handleiding behandelt de volgende typen fietsen, zowel 'Pedelects' als 'snelle klasse' met:

- Derailleur en Rollerbrake,
- Derailleur en schijfrem of velgrem (Magura of V-brake),
- Interne naafversnelling en Rollerbrake,
- Interne naafversnelling en schijfrem of velgrem (Magura of V-brake).

De RIDE+ fiets kent weinig verschillen ten opzichte van een niet-elektrische fiets.

De volgende onderdelen zijn kenmerkend voor de RIDE+ fiets

- De accu in de bagagedrager of op de onder buis.
- De motor in de voornaaf of achternaaf.
- De controller die gemonteerd is op het stuur of op een 'stuurklem' in het midden van het stuur.

Quick start - BionX G2 Controller




1. Quick start

In deze handleiding vindt u meer uitleg over de belangrijkste kenmerken van RIDE+ fietsen. We raden u aan om de informatie die betrekking heeft op uw fiets volledig door te lezen. Voor een snelle uitleg over de werking van componenten op uw RIDE+ fiets kunt u de informatie in de 'Quick start' doorlezen.

1.1 BionX G2 Controller

• Het systeem in- en uitschakelen

Druk op een van de twee bovenste knoppen om het systeem in te schakelen. Het systeem staat nu in de 'fietsstand' (geen ondersteuning). Druk op de knop  om het systeem uit te schakelen.



• Ondersteunings/terugwinningsstand

Voor ondersteuningsstand 1 drukt u eenmaal op '+' Druk nogmaals voor meer ondersteuning. Voor minder ondersteuning drukt u op '-'. Terugwinningsstanden kunnen op dezelfde manier bediend worden. Voor terugwinningsstand 1 drukt u eenmaal op '-'. Druk nogmaals voor meer terugwinning. Voor minder terugwinning drukt u op '+'.




⚠ Belangrijk: Het wordt sterk aangeraden om rechtuit weg te rijden wanneer het systeem in een ondersteuningsstand staat. Selecteer nooit ondersteuningsstand 3 of 4 tijdens het wegrijden of manoeuvreren in een scherpe bocht. De krachtige reactie van de motor kan ervoor zorgen dat u verrast wordt

• De verlichting in- en uitschakelen

Voor fietsen uitgerust met verlichting: u kunt de Druk de  knop 2 seconden in voor het inschakelen van de displayverlichting, en, indien aanwezig, de voor- en achterverlichting. Druk de  knop weer 2 seconden in om de verlichting uit te schakelen..



• Van modus wisselen

Druk op  om van modus te wisselen (afstand, kilometer teller, chronometer, gemiddelde snelheid, klok). Zorg ervoor dat u het systeem uitschakelt voordat u de controller van de fiets haalt om verlies van ritinformatie te voorkomen.



• BionX remote gebruiken

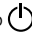
Bij een aantal fietsmodellen is de controller gemonteerd op de middenklem op het stuur. De bediening van de controller is in dit geval gemakkelijker met een afstandsbediening (remote). Dit hulpmiddel kan gebruikt worden om een hogere of lagere ondersteunings- of terugwinningsstand te selecteren zonder uw handen van het stuur te halen.





1.2. RIDE+ Pro Controller

▪ Het systeem in- en uitschakelen

Druk op een van de twee bovenste knoppen om het systeem in te schakelen. Het systeem staat nu in de 'fietsstand' (geen ondersteuning). Druk op de knop  om het systeem uit te schakelen

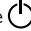
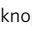


▪ Ondersteunings/terugwinningsstand

Voor ondersteuningsstand 1 drukt u eenmaal op '+'. Druk nogmaals voor meer ondersteuning. Voor minder ondersteuning drukt u op '-'. Terugwinningsstanden kunnen op dezelfde manier bediend worden. Voor terugwinningsstand 1 drukt u eenmaal op '-'. Druk nogmaals voor meer terugwinning. Voor minder terugwinning drukt u op '+'.
⚠ Belangrijk: Het wordt sterk aangeraden om rechthoekig te rijden wanneer het systeem in een ondersteuningsstand staat. Selecteer nooit ondersteuningsstand 3 of 4 tijdens het wegrijden of manoeuvreren in een scherpe bocht. De krachtige reactie van de motor kan ervoor zorgen dat u verrast wordt.




▪ De verlichting in- en uitschakelen

Druk de  knop 2 seconden in voor het inschakelen van de displayverlichting, en, indien aanwezig, de voor- en achterverlichting. De tekst 'Licht aan' of 'Licht uit' zal onderin het display verschijnen. Druk de  knop weer 2 seconden in om de verlichting uit te schakelen.



▪ Van modus wisselen

Druk op  om van modus te wisselen (afstand, kilometer teller, chronometer, gemiddelde snelheid, klok). Zorg ervoor dat u het systeem uitschakelt voordat u de controller van de fiets haalt om verlies van ritinformatie te voorkomen.



▪ De RIDE+ Link

Bij fietsmodellen met een 'RIDE+ Pro' controller op de middenklem is de RIDE+ Link geïnstalleerd op het stuur. Dit hulpmiddel kan gebruikt worden om een hogere of lagere ondersteunings- of terugwinningsstand te selecteren zonder uw handen van het stuur te halen.



Quick start - RIDE+ EASY Controller



1.3. RIDE+ EASY Controller

▪ Het systeem in- en uitschakelen

Om het systeem in te schakelen drukt u eenmaal op de 'zijknop'. Het systeem is nu actief en staat in de fietsstand (geen ondersteuning). Om het systeem uit te schakelen drukt u op de 'zijknop'.

⚠ Belangrijk: Het wordt sterk aangeraden om rechtuit weg te rijden wanneer het systeem in een ondersteuningsstand staat. Selecteer nooit ondersteuningsstand 3 of 4 tijdens het wegrijden of manoeuvreren in een scherpe bocht. De krachtige reactie van de motor kan ervoor zorgen dat u verrast wordt.



▪ Ondersteunings/terugwinningsstand

Voor ondersteuning drukt u op de '+' (rechterkant) knop. Voor stand 1 drukt u eenmaal. Druk nogmaals voor meer ondersteuning. Druk op de '-' (linkerkant) knop om een stand naar beneden te gaan. Terugwinningsstanden zijn niet als standaard geïnstalleerd op de controller.



▪ De verlichting in- en uitschakelen

Druk de zijknop 2 seconden in voor het inschakelen van de displayverlichting, en, indien aanwezig, de voor- en achterverlichting. Druk de zijknop weer 2 seconden in om de verlichting uit te schakelen.



RIDE+ EASY II Controller - Quick start



1.4 RIDE+ EASY II Controller

▪ Het systeem in- en uitschakelen

Om het systeem in te schakelen drukt u eenmaal op de 'zijknop'. Het systeem is nu actief en staat in de fietsstand (geen ondersteuning). Om het systeem uit te schakelen drukt u op de 'zijknop'. Zorg ervoor dat u het systeem uitschakelt voordat u de controller van de fiets haalt om verlies van ritinformatie te voorkomen.

⚠ Belangrijk: Het wordt sterk aangeraden om rechtuit weg te rijden wanneer het systeem in een ondersteuningsstand staat. Selecteer nooit ondersteuningsstand 3 of 4 tijdens het wegrijden of manoeuvreren in een scherpe bocht. De krachtige reactie van de motor kan ervoor zorgen dat u verrast wordt.



▪ Ondersteunings/terugwinningsstand

Voor ondersteuning drukt u op de '+' (rechterkant) knop. Voor stand 1 drukt u eenmaal. Druk nogmaals voor meer ondersteuning. Druk op de '-' (linkerkant) knop om een stand naar beneden te gaan. Terugwinningsstanden zijn niet als standaard geïnstalleerd op de controller.



▪ De verlichting in- en uitschakelen

Druk de zijknop 2 seconden in voor het inschakelen van de displayverlichting, en, indien aanwezig, de voor- en achterverlichting. Wanneer de verlichting is ingeschakeld verschijnt het lichtsymbool  op het scherm. Druk de zijknop weer 2 seconden in om de verlichting uit te schakelen.



▪ Totale afstand/ ritafstand weergeven

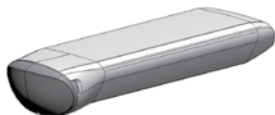
De controller meet twee typen rij-informatie. Houdt de '-' knop 5 seconden ingedrukt om te wisselen tussen totaalafstand en de ritafstand.



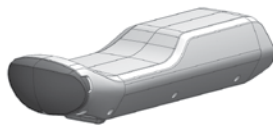
Quick start - Opladen

1.5 Opladen

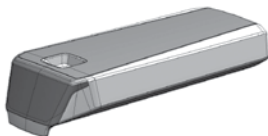
Het laadproces is hetzelfde voor accu's onder de drager (39-cel en 30-cel) en accu's die geplaatst zijn op de onderbuis van de fiets (39-cel en 52-cel). Alle accu's kunnen geladen worden met behulp van de voeding.



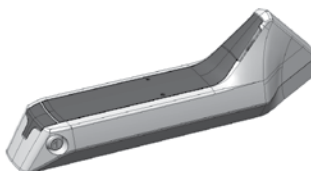
RIDE+ R250



RIDE+ R320



RIDE+ R320



RIDE+ C320 and RIDE+ C420

▪ Het opladen van de accu

1. Zorg ervoor dat het systeem is uitgeschakeld.
2. Steek de stekker van de voeding in de laadpoort van de accu en verbindt de voeding met een stopcontact (100V-240V).

⚠ Waarschuwing: Vervang een beschadigde netkabel onmiddellijk ter voorkoming van een elektrische schok.



3. De accu zal bij het starten van het laden een piepsignaal geven en de laadpoort zal oranje kleuren. Wanneer de accu volledig geladen is zal de laadpoort groen kleuren. Om het laden te stoppen kunt u simpelweg de voeding en accu van elkaar loskoppelen.



Accu onder de drager - Quick start

1.6. Accu onder de drager (RIDE+ R250, RIDE+R320)

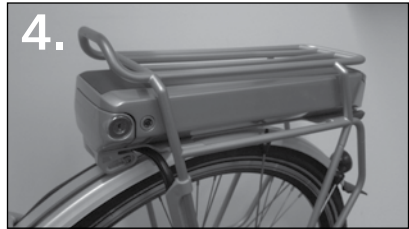
▪ De accu verwijderen

Steek de sleutel in het slot van de docking en draai deze rechtsom (stap 1, 2). Schuif de accu uit de drager door deze naar achteren te trekken (stap 3,4). Vergeet niet om de sleutels uit het slot te halen nadat u de accu verwijderd heeft.



▪ De accu terugplaatsen

Schuif de accu met de aansluitzijde eerst in de achterdrager (stap 1). Schuif de accu helemaal naar voren en duw iets krachtiger aan het einde wanneer de aansluiting gemaakt wordt met de docking (stap 2, 3). Vergrendel de accu op zijn plaats door de sleutel te draaien en neem de sleutel uit het slot (stap 4).



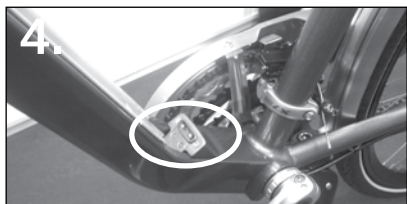
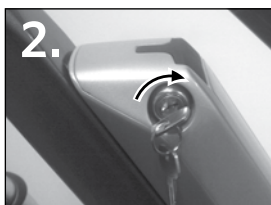
Quick start - Onderbuis accu

1.7 Onderbuisaccu (RIDE+ C320, RIDE+ C420)

• De accu verwijderen

Steek de sleutel in het slot van de accu en draai deze rechtsom (stap 1, 2). De hendel van de accu springt nu omhoog. U kunt de sleutel uit het slot halen en de accu afnemen door de hendel van de accu omhoog te trekken (parallel aan de onderbuis). De accu laat nu los van de rail (stap 3).

Wanneer de accu niet op de fiets gemonteerd is, gebruik dan altijd de bijgeleverde afdekkapje om het elektrische systeem te beschermen tegen water.

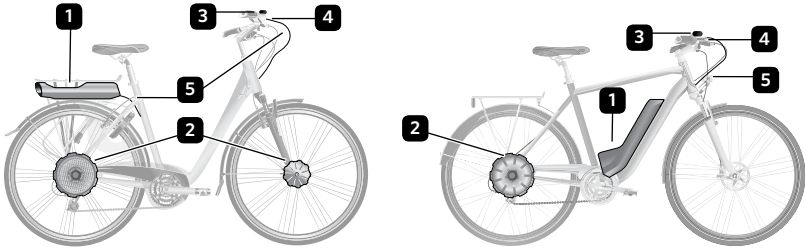


Contacten aan de onderzijde van de onderbuis

• De accu terugplaatsen

Plaats de accu vlak boven de onderbuis (met enige ruimte tussen de zitbuis en de onderkant van de accu) (stap 1). Schuif nu de accu op de rail (stap 2). Gebruik de hendel om de accu voorzichtig te laten zakken, zodat de aansluitingen een goede verbinding maken (stap 3). Druk het slot van de accu in wanneer deze in de goede positie zit (stap 3, 4). Rij niet op de fiets met het slot open.





2. Beschrijving

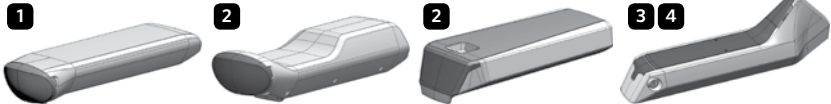
2.1. Specifieke onderdelen voor de elektrische fiets

Er zijn meerdere modellen RIDE+ fietsen, die uitgerust zijn met verschillende onderdelen. U kunt hieronder vinden welke onderdelen voor uw fiets van toepassing zijn. Op de afbeelding van de fiets kunt u de plaats van de accu (1), de motor (2), de controller (3), de remschakelaar (4) en de bedrading (5) vinden.

• Accu

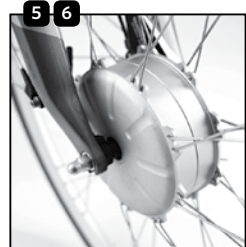
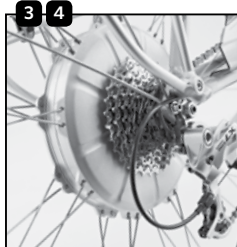
Er zijn vier typen accu voor RIDE+ fietsen

- 1 'RIDE+ R250 accu', bevat 30 Li-Mn (Lithium-Ion) cellen, 4,8 Ah, 250 Wh.
- 2 'RIDE+ R320 accu' (2 versies), bevat 39 Li-Mn (Lithium-Ion) cellen, 6,6 Ah, 320 Wh.
- 3 'RIDE+ C320 accu', bevat 39 Li-Mn (Lithium-Ion) cellen, 6,6 Ah, 320 Wh
- 4 'RIDE+ C420 accu', bevat 52 Li-Mn (Lithium-Ion) cellen, 8,8 Ah, 420 Wh



• Motor

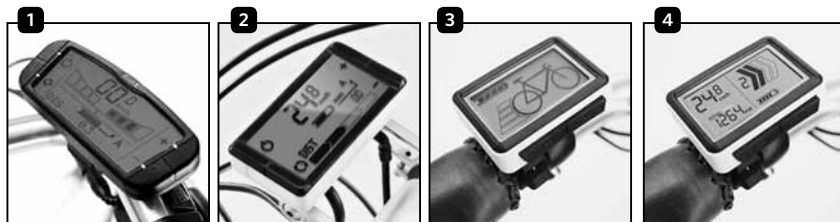
- 1 250W 'RIDE+ motor' ingebouwd in de achternaaf, derailleur en Rollerbrake.
- 2 250W 'RIDE+ motor' ingebouwd in de achternaaf, derailleur en schijfrem of velgrem (Magura of V-brake).
- 3 Lichtgewicht 250W 'RIDE+ SL motor' ingebouwd in de achternaaf, derailleur en Rollerbrake.
- 4 Lichtgewicht 250W 'RIDE+ SL motor' ingebouwd in de achternaaf, derailleur en schijfrem of velgrem (Magura of V-brake).
- 5 250W 'RIDE+ voormotor', interne naafversnelling en Rollerbrake.
- 6 250W 'RIDE+ voormotor', Interne naafversnelling en schijfrem of velgrem (Magura of V-brake).



Beschrijving

▪ **Controllers**

- 1 **BionX G2 controller:** De functies zijn de volgende: aan/uit, de vier ondersteuningsstanden, de vier terugwinningsstanden, en verlichting aan/uit. De controller functioneert ook als fietscomputer. Deze geeft fietssnelheid, ritafstand en acculading weer.
- 2 **RIDE+ Pro controller:** De functies zijn de volgende: aan/uit, de vier ondersteuningsstanden, de vier terugwinningsstanden, en verlichting aan/uit. De controller functioneert ook als fietscomputer. Deze geeft fietssnelheid, ritafstand en acculading weer. Alle informatie kan worden weergegeven in verschillende talen (zie paragraaf 'programmeren').
- 3 **RIDE+ Easy Controller:** De functies zijn de volgende: aan/uit, de vier ondersteuningsstanden, en verlichting aan/uit.
- 4 **RIDE+ Easy II Controller:** De functies zijn de volgende: aan/uit, de vier ondersteuningsstanden, verlichting aan/ uit, ritafstand en totale afstand.



▪ **Remschakelaar**

- 1 De rechter remhendel van kabelbediende remmen onderbreekt de stroom naar de motor en schakelt de motor naar 'terugwinnen' op het moment dat de achterrem ingeknepen wordt.
- 2 Op fietsen met hydraulische remmen (Magura), is deze schakelaar ook geplaatst in de rechter remhendel. Op enkele modellen is deze (soortgelijke) schakelaar geplaatst in de hydraulische remleiding (schijfrem).



▪ **Bedrading**

De bedrading verbindt de controller, remschakelaar, accu en de motor. Hij loopt door het frame en is met het accu verbonden door middel van de 'docking station' in de bagagedrager. De bedrading verbindt de controller, remschakelaar, accu en de motor.

Ondersteuning - terugwinning

2.2 Ondersteuning - terugwinning

De RIDE+ systemen met de BionX G2 controller, de RIDE+ Pro controller, RIDE+ Pro controller en RIDE+ EASYII controller hebben vier ondersteuningsstanden. Als u kiest voor ondersteuning, drijft de motor het voor- of achterwiel aan en maakt zo het fietsen lichter.

Systemen met de BionX G2 controller en RIDE+ Pro controller hebben bovendien vier terugwinningsstanden. Op systemen met de RIDE+ Easy controller en RIDE+ Easy II controller kunnen deze standen worden geactiveerd door de dealer. Als u kiest voor terugwinning, wordt de elektromotor als dynamo geschakeld en wekt hij stroom op die in de accu wordt opgeslagen. Dit heeft een remmende werking op het achterwiel. De fiets schakelt ook naar terugwinnen als er geremd wordt met de achterrem. Tijdens afdalingen kan de snelheid zo worden gereguleerd.

⚠ Let op: de terugwinningsstanden zijn geen vervanging voor het gebruik van de remmen (om de snelheid te reguleren of om te stoppen).

De onderstaande tabellen geven een indicatie van de inspanning die gecompenseerd wordt in de verschillende ondersteunings- en terugwinningsstanden. De werkelijke percentages hangen echter af van de software instellingen van de fiets.

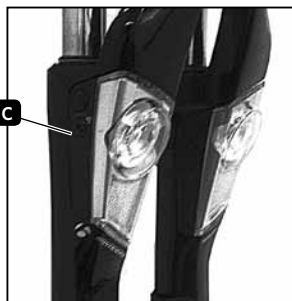
Ondersteuningsstand	Inspannings Compensatie met Batt. R320, C320 and C420	Inspannings Compensatie met Batt. R250	Terugwinnen	Situatie
1	25%	25%		Vlakke weg
2	50%	50%		Stijging, tegenwind
3	100%	80%		Hellingen, sterke tegenwind
4	200%	150%		Zeer steile hellingen
Remmen			Terugwinnen	Tijdens remmen
Ondersteuningsstand	Inspannings Compensatie met Batt. R320, C320 and C420s	Inspannings Compensatie met Batt. R250	Terugwinnen	Situatie
-1	-25%	-25%	Terugwinnen	Daling, wind mee
-2	-50%	-50%	Terugwinnen	Helling af, sterke wind mee
-3	-100%	-100%	Terugwinnen	Afdaling
-4	-200%	-200%	Terugwinnen	Steile afdaling

Bontrager Satellite Elite ForkLight*



2.3 Bontrager Satellite Elite ForkLight*

De Bontrager Satellite Elite ForkLight bestaat in twee uitvoeringen (RIDE+/niet-RIDE+). De RIDE+ versie kan bediend worden via de controller op het stuur. De energie die nodig is voor de verlichting komt uit de accu. De beide lichtbundels werken altijd tegelijkertijd.



*Modelafhankelijk

▪ Afstellen lichtbundels

De hoogte van de lichtbundels kunt u afstellen met behulp van de knop "C" (aan beide zijden van de vork). U kunt beide lampen onafhankelijk instellen. Met een kruisschroevendraaier stelt u de lichtbundel hoger of lager. Het beste lichtbeeld wordt gecreëerd door de lichtbundels op dezelfde hoogte af te stellen.



 **BONTRAGER**

3. 40km/h 'Snelle elektrische fiets'

De '40 km/h snelle elektrische fiets' is een elektrische fiets die niet tot 25 km/h maar tot 40 km/h ondersteunt. Deze hogere limiet maakt het de ideale fiets voor mensen die sneller dan 25 km/h willen rijden. Uiteraard is de maximaal te behalen snelheid voornamelijk afhankelijk van hoe hard u zelf trapt.

3.1 Wettelijke voorschriften

In wettelijk opzicht is de '40 km/h snelle elektrische fiets' niet langer een fiets maar een snorfiets (voor België: bromfiets klasse A). Hij heeft dan ook typegoedkeuring.

⚠ Voor deze fietsen is een aansprakelijkheidsverzekering (W.A. verzekering) verplicht.

In de meeste landen is het dragen van een helm niet verplicht. We raden u echter sterk aan om altijd een helm te dragen voor uw eigen veiligheid.

Daar deze fietsen voor de wet snorfietsen (bromfietsen klasse A) zijn, zijn ze voorzien van een gashendel. Met behulp van deze gashendel kunt u tot 20 km/h rijden zonder te trappen. Tot 20km/h functioneert uw fiets dus als E-Bike in plaats van Pedelec. Boven de 20 km/h ondersteunt de motor het trappen tot 40 km/h.

⚠ Belangrijk: Het maximum vermogen van de motor is 250 W. Uw 40 km/h elektrische fiets is een fiets. Daarom raden wij het af hem als snorfiets, dus zonder te trappen, te berijden. Als u alleen op de motor rijdt wordt het bereik sterk beperkt.

3.2 Uitrustingsverschillen

De technische uitrusting van deze 40 km/h fietsen is bijna gelijk aan die van de Pedelecs.

De volgende onderdelen zijn anders:

- De achteruitkijkspiegel
- de verzekeringsplaat houder
- de gashendel aan de controller
- extra reflectoren
- enigszins andere remgrepen
- het typegoedkeuringsplaatje op het frame.

Deze uitrusting is onderdeel van de typegoedkeuring. Het is daarom niet toegestaan de onderdelen te vervangen door niet goedgekeurde. Dit geldt ook voor stuur, banden, zadelpen, koplamp, achterlicht, standaard en controller.

3.3 Gebruik

Het rijden gaat hetzelfde als de Pedelec, behalve dat de ondersteuning niet stopt bij 25 km/h maar bij 40 km/h.

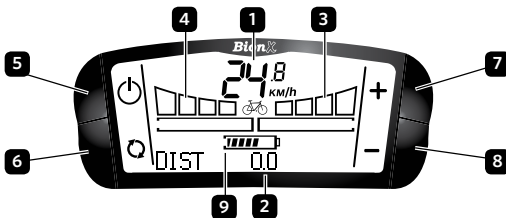
⚠ Rijd bewust. Andere weggebruikers verwachten mogelijk niet dat een fiets zo snel rijdt.

Het maximale bereik op één acculading hangt sterk af van uw rijstijl. Door de hogere snelheden die u kunt bereiken kan het bereik iets kleiner zijn dan dat van Pedelec fietsen, die een maximum ondersteuningssnelheid hebben van 25 km/h.



Gebruiksaanwijzing

4. Gebruiksaanwijzing

Er zijn vier typen controller: *BionX G2*, *RIDE+ Pro*, *RIDE+ EASY* and *RIDE+ EASY II*.




4.1 BionX G2 controller

1• Snelheidsindicator 2• Ritafstand-, totaalafstand, gemiddelde snelheid, tijdsaanduiding 3• Huidige ondersteuningsstand 4• Huidige terugwinningsstand 5• Aan/Uit knop, verlichting Aan/Uit  6• Mode switch knop  7• '+' knop 8• '-' knop 9• Accu status

• **Systeem in- en uitschakelen**



Druk op een van de twee bovenste knoppen om het systeem in te schakelen. De accu piept vier keer, het systeem voert een korte zelfcontrole uit (op de display weergegeven als een als een aftelprocedure in het snelheidsveld) en het systeem wordt geactiveerd (ingeschakeld). Zodra het systeem is ingeschakeld, wordt het scherm weergegeven en verschijnt elke functie naast de overeenkomstige knop.

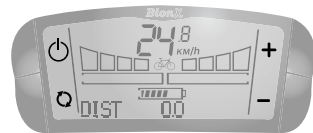


Als u het systeem wilt uitschakelen, drukt u op de knop . De accu piept vijf keer. Rijden met het systeem ingeschakeld op stand 0 is hetzelfde als rijden met het systeem uitgeschakeld. Als de fiets wordt achtergelaten met het systeem ingeschakeld, wordt dit automatisch uitgeschakeld na ongeveer 10 minuten.



• **De positie van de knoppen wijzigen**

De aan/uit-knop  en de modusselectiekноп  bevinden zich normaal aan de rechterkant, en de knoppen '+' en '-' aan de linkerkant. De functies van de knoppen, rechts en links, kunnen worden verwisseld. De code voor deze functie is 2009. Meer informatie hierover kan gevonden worden in de paragraaf 'programmeren'.



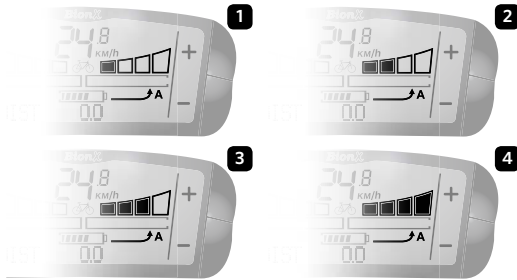
• **De ondersteuningsstand wijzigen**

De 'G2'-controller biedt vier (4) ondersteuningsstanden vier (4) terugwinningsstanden. De smalle balk onder de ondersteuningsbalken toont de hoeveelheid energie die de motor verbruikt. Als het systeem op ondersteuning is ingesteld, drijft de elektrische motor het achterwiel aan en ondersteunt zo de trapbewegingen van de berijder.



Voor trapondersteuning drukt u op de knop '+'. Voor ondersteuningsstand 1 drukt u eenmaal op de knop '+'. Druk nogmaals op deze knop voor meer ondersteuning. Voor minder trapondersteuning drukt u op de knop '-'. Om van welke ondersteuningsstand dan ook over te schakelen naar het eerste terugwinningsstand, houdt u de knop '-' ingedrukt. Als het fietspictogram op het scherm wordt weergegeven, biedt de motor geen ondersteuning.

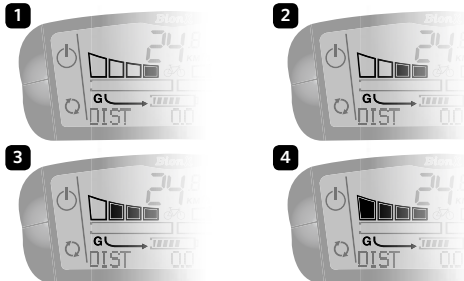
⚠ Belangrijk: Het wordt sterk aangeraden om rechtuit weg te rijden wanneer het systeem in een ondersteuningsstand staat. Selecteer nooit ondersteuningsstand 3 of 4 tijdens het wegrijden of manoeuvreren in een scherpe bocht. De krachtige reactie van de motor kan ervoor zorgen dat u verrast wordt.



• De terugwinningsstand wijzigen

Als het systeem op de generatie(terugwinnings-)modus is ingesteld, wordt de motor gebruikt als dynamo en wekt hij elektriciteit op. Op deze manier kan de berijder energie terugwinnen die kan worden gebruikt om de accu op te laden. De smalle balk onder de terugwinningsbalken toont de hoeveelheid energie die de motor levert. In de terugwinningsmodus kan ook energie worden teruggewonnen tijdens een afdaling. Op een neerwaartse helling kan de snelheid worden aangepast met behulp van het juiste terugwinningsstand.


Voor meer terugwinning drukt u op de knop '-'. Voor terugwinningsstand 1 drukt u eenmaal op deze knop. Druk nogmaals op deze knop voor meer terugwinning. Voor minder terugwinning drukt u op de knop '+'. Om van welk terugwinningsstand dan ook over te schakelen naar het eerste ondersteuningsstand, houdt u de knop '+' ingedrukt.



Wanneer de remhendel van de achterrem wordt bediend, schakelt het systeem altijd naar terugwinnen. De pijl en G zullen verschijnen op het scherm.



Gebruiksaanwijzing

▪ Van modus wisselen (zie afstand, kilometerteller, chronometer, gemiddelde snelheid, klok)

Onder aan de display ziet u de afstand, kilometerteller, chronometer en gemiddelde snelheid. Druk op  om van modus te wisselen. Om de afstand, kilometerteller of gemiddelde snelheid terug te zetten op nul, houdt u 2 seconden ingedrukt.

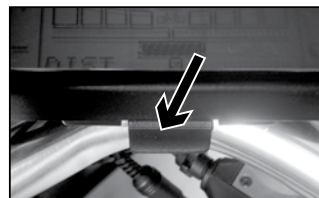


▪ De verlichting in- en uitschakelen

Druk de  knop 2 seconden in voor het inschakelen van de displayverlichting, en, indien aanwezig, de voor- en achterverlichting. De verlichting blijft branden wanneer u stilstaat. Zelfs als de accumulator 'leeg' aanduidt, is er toch nog voldoende energie over om de verlichting ongeveer twee uur te laten branden. Als de accu volledig leeg is, wordt de verlichting door het systeem van energie voorzien, omdat dit automatisch overschakelt naar de terugwinningsmodus. Druk de  knop weer 2 seconden in om de verlichting uit te schakelen.

▪ De 'G2'-controller verwijderen en terugplaatsen

Als u de 'G2'-controller van de fiets wilt verwijderen, drukt u op de clip aan de achterkant van de houder en schuift u de controller eraf (naar achteren). Als u de 'G2'-controller op het stuur wilt installeren, lijnt u de controller uit met de docking en schuift u de controller naar voren tot deze vastklikt. Zorg ervoor dat u het systeem uitschakelt voordat u de controller van de fiets haalt om verlies van ritinformatie te voorkomen.



▪ Onbedoelde verwijdering van de controller uit de docking

Als de controller van de docking wordt verwijderd terwijl het systeem actief (ingeschakeld) is, biedt het systeem geen ondersteuning meer, zelfs als de controller terug op de docking wordt geplaatst. Kies nu de juiste ondersteuningsstand om de volledige werking van het systeem opnieuw te activeren.

▪ De BionX remote gebruiken

De meeste RIDE+ fietsen met de BionX G2 controller op de middenklem zijn voorzien (of kunnen voorzien worden) van de BionX remote (afstandsbediening).



Dit hulpmiddel kan gebruikt worden om een hogere of lagere ondersteunings- of terugwinningsstand te selecteren zonder uw handen van het stuur te halen.

- 1• '+' knop** Een hogere ondersteuningsstand (of een lagere terugwinningsstand)
- 2• '-' knop** Een lagere ondersteuningsstand (of een hogere terugwinningsstand)
- 3• Duwknop** Voor normale elektrische fietsen: loopondersteuning tot 4 km/u (trappen niet nodig)
Voor snelle elektrische fietsen: ondersteuning tot 25 km/u (trappen niet nodig)

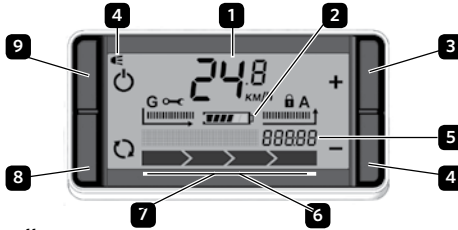
Dit hulpmiddel kan gebruikt worden om een hogere of lagere ondersteunings- of terugwinningsstand te selecteren zonder uw handen van het stuur te halen.

De duwhulp op de BionX remote is een handig hulpmiddel om de fiets zonder te trappen voort te bewegen (tot 4 km/uur) als u naast de fiets loopt.

⚠ Waarschuwing: Pas op voor onbedoeld gebruik van de duwhulp als het systeem aan staat.

▪ Installatie van de BionX remote:

Om de BionX remote met het systeem te verbinden steekt u de connector van de remote in de ontvanger van de controller docking. Steek daarna de connector van de remhendelschakelaar in de ontvanger van de remote.

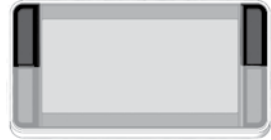


4.2 RIDE+ Pro controller

1• Snelheidsindicator 2• Accu status 3• '+' knop 4• '-' knop 5• Ritafstand-, totaalafstand, gemiddelde snelheid, tijdsaanwijding 6• Huidige ondersteuningsstand 7• Huidige terugwinningsstand 8• ModeDswitch knop 9• Aan/Uit knop 10• verlichting Aan/Uit

• **Systeem in- en uitschakelen**

Druk op een van de twee bovenste knoppen om het systeem in te schakelen. De accu piept vier keer, het systeem voert een korte zelfcontrole uit (op de display weergegeven als een als een aftel-procedure in het snelheidsveld) en het systeem wordt geactiveerd (ingeschakeld). Zodra het systeem is ingeschakeld, wordt het scherm weergegeven en verschijnt elke functie naast de overeenkomstige knop.



Om het systeem uit te schakelen, drukt u op de knop De accu piept vijf keer. Rijden met het systeem ingeschakeld op stand 0 is hetzelfde als rijden met het systeem uitgeschakeld.

Als de fiets wordt achtergelaten met het systeem ingeschakeld, wordt dit automatisch uitgeschakeld na ongeveer 10 minuten.



• **De positie van de knoppen wijzigen**

De aan/uit-knop en de modusselectieknop bevinden zich normaal aan de rechterkant, en de knoppen '+' en '-' aan de linkerkant. De functies van de knoppen, rechts en links, kunnen worden verwisseld. De code voor deze functie is 2009. Meer informatie hierover kan gevonden worden in de paragraaf 'programmeren'.



• **De ondersteuningsstand wijzigen**

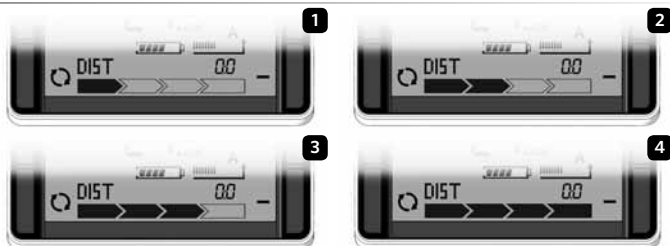
Als het systeem op ondersteuning is ingesteld, drijft de elektrische motor het achterwiel aan en ondersteunt zo de trapbewegingen van de berijder. De ondersteuningsstand wordt weergegeven door de pijltjes onderin het display.

⚠ Belangrijk: Het wordt sterk aangeraden om rechtop weg te rijden wanneer het systeem in een ondersteuningsstand staat. Selecteer nooit ondersteuningsstand 3 of 4 tijdens het weggrijden of manoeuvreren in een scherpe bocht. De krachtige reactie van de motor kan ervoor zorgen dat u verrast wordt.

Voor trapondersteuning drukt u op de knop '+'. Voor ondersteunings- stand 1 drukt u eenmaal op de knop '+'. Druk nogmaals op deze knop voor meer ondersteuning. Voor minder trapondersteuning drukt u op de knop '-'. Om van welke ondersteunings- stand dan ook over te schakelen naar het eerste terugwinningsstand, houdt u de knop '-' ingedrukt. Als het fietspictogram op het scherm wordt weergegeven, biedt de motor geen ondersteuning.



Gebruiksaanwijzing

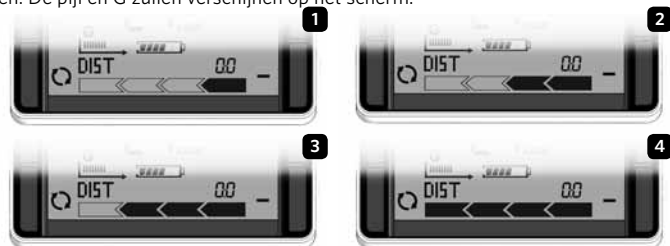


• De terugwinningsstand wijzigen


Als het systeem op de terugwinningsmodus is ingesteld, wordt de motor gebruikt als dynamo en wekt hij elektriciteit op. Op deze manier kan de berijder energie terugwinnen die kan worden gebruikt om de accu op te laden. In de terugwinningsmodus kan ook energie worden teruggewonnen tijdens een afdaling. Op een neerwaartse helling kan de snelheid worden aangepast met behulp van het juiste terugwinningsstand. Voor meer terugwinning drukt u op de knop '-'.

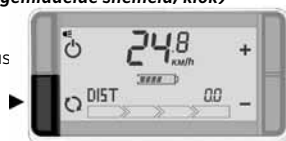
Voor terugwinningsstand 1 drukt u eenmaal op deze knop. Druk nogmaals op deze knop voor meer terugwinning. Voor minder terugwinning drukt u op de knop '+'. Om van welke terugwinningsstand dan ook over te schakelen naar de eerste ondersteuningsstand, houdt u de knop '+' ingedrukt.

Wanneer de remhendel van de achterrem wordt bediend, schakelt het systeem altijd naar terugwinnen. De pijl en G zullen verschijnen op het scherm.





• Van modus wisselen (zie afstand, kilometerteller, chronometer, gemiddelde snelheid, klok)

Rechtsonder aan de display ziet u de afstand, kilometerteller, chronometer en gemiddelde snelheid. Druk op knop  om van modus te wisselen. Om de afstand, kilometerteller of gemiddelde snelheid terug te zetten op nul, houdt u deze knop 2 seconden ingedrukt.



• De verlichting in- en uitschakelen

Druk de  knop 2 seconden in voor het inschakelen van de displayverlichting, en, indien aanwezig, de voor- en achterverlichting. De tekst 'Licht aan' of 'Licht uit' zal verschijnen onderin het display. De verlichting blijft branden wanneer u stilstaat. Zelfs als de accumeter 'leeg' aanduidt, is er toch nog voldoende energie over om de verlichting ongeveer twee uur te laten branden. Als de accu volledig leeg is, wordt de verlichting door het systeem van energie voorzien, omdat dit automatisch overschakelt naar de terugwinningsmodus. Druk de  knop weer 2 seconden in om de verlichting uit te schakelen.



▪ De taalselectie van de controller wijzigen

De RIDE+ Pro controller heeft de mogelijkheid om de taal van de display te wijzigen. Zie de paragraaf 'programmeren' voor een uitleg.

▪ De 'RIDE+ Pro'-controller verwijderen en terugplaatsen

Als u de 'RIDE+ Pro'-controller van de fiets wilt verwijderen, drukt u op de clip aan de achterkant van de houder en schuift u de controller eraf (naar achteren). Als u de 'RIDE+ Pro'-controller op het stuur wilt installeren, lijnt u de controller uit met de docking en schuift u de controller naar voren tot deze vastklikt. Zorg ervoor dat u het systeem uitschakelt voordat u de controller van de fiets haalt om verlies van ritinformatie te voorkomen.

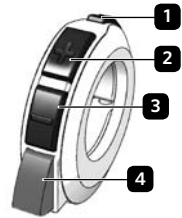
▪ Onbedoelde verwijdering van de controller uit de docking

Als de controller van de docking wordt verwijderd terwijl het systeem actief (ingeschakeld) is, biedt het systeem geen ondersteuning meer, zelfs als de controller terug op de docking wordt geplaatst. Kies nu de juiste ondersteuningsstand om de volledige werking van het systeem opnieuw te activeren.

▪ De RIDE+ Link gebruiken

De meeste fietsen met de RIDE+ Pro controller zijn voorzien (of kunnen worden voorzien) met de RIDE+ Link.

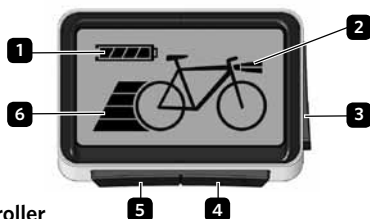
Dit hulpmiddel kan gebruikt worden om een hogere of lagere ondersteunings- of terugwiningsstand te selecteren zonder uw handen van het stuur te halen.:



- 1▪ '☰/⏻' knop Verlichting in-/uitschakelen
- 2▪ '+' knop Een hogere ondersteuningsstand (of een lagere terugwiningsstand)
- 3▪ '-' knop Een lagere ondersteuningsstand (of een hogere terugwiningsstand)
- 4▪ Duwknop *Voor normale elektrische fietsen:* loopondersteuning tot 4 km/u (trappen niet nodig)
Voor snelle elektrische fietsen: ondersteuning tot 25 km/u (trappen niet nodig)

Dit hulpmiddel kan gebruikt worden om een hogere of lagere ondersteunings- of terugwiningsstand te selecteren of de verlichting in of uit te schakelen zonder uw handen van het stuur te halen. De duwhulp op de RIDE+ Link is een handig hulpmiddel om de fiets zonder te trappen voort te bewegen (tot 4 km/uur) als u naast de fiets loopt.

⚠ Waarschuwing: Pas op voor onbedoeld gebruik van de duwhulp als het systeem aan staat.



4.3 RIDE+ EASY Controller

1• Accu status 2• Verlichtingsindicator, Aan of uit 3• Zij knop (Aan/Uit, verlichting Aan/Uit)
4• '+' (rechter) knop 5• '-' (linker) knop 6• Ondersteunings/terugwinningsstand

▪ **Systeem in- en uitschakelen**

Om het systeem in te schakelen drukt u eenmaal op de 'zijknop'. De accu piept viermaal en het systeem voert een korte zelfcontrole uit. Dit wordt weergegeven door een 'opbouw' van de display: de omtrek van de fiets als eerst, daarna de accu status. Het systeem is nu actief en staat in de fietsstand (*geen ondersteuning*). Fietsen met het systeem in ondersteuningsstand 0 is hetzelfde als fietsen met het systeem uit.



Om het systeem uit te schakelen drukt u op de 'zijknop'. De accu piept vijfmaal. Als het systeem niet actief is zal het na 10 minuten vanzelf uitschakelen.

▪ **Ondersteunings/terugwinningsstand**

Er zijn vier ondersteuningsstanden. De staven aan de linkerkant van de display geven aan in welke ondersteuningsstand het systeem staat. Voor ondersteuning drukt u op de '+' (rechterkant) knop. Voor stand 1 drukt u eenmaal. Druk nogmaals voor meer ondersteuning. Druk op de '-' (linkerkant) knop om een stand naar beneden te gaan. Wanneer de pijlen in de rechter bovenhoek van het scherm alleen omlijnt zijn, dan is fietsen hetzelfde als op een normale fiets.



Terugwinningsstanden zijn niet als standaard geïnstalleerd op de controller. Dit betekent dat de motor alleen energie zal opwekken wanneer de achterrem wordt gebruikt (twee pijlen gaan knipperen). Echter, wanneer u dit wil, kan uw dealer de terugwinningsstanden activeren op de controller. Druk, vanuit stand 0, eenmaal op de '-' knop voor terugwinningsstand 1 (staven gaan knipperen), nogmaals voor hogere standen. Voor minder terugwinning drukt u op de '+' knop.

⚠ Belangrijk: Het wordt sterk aangeraden om rechtuit weg te rijden wanneer het systeem in een ondersteuningsstand staat. Selecteer nooit ondersteuningsstand 3 of 4 tijdens het wegrijden of manoeuvreren in een scherpe bocht. De krachtige reactie van de motor kan ervoor zorgen dat u verrast wordt

▪ **Verlichting in- en uitschakelen**

Druk de zijknop 2 seconden in voor het inschakelen van de displayverlichting, en, indien aanwezig, de voor- en achterverlichting. Wanneer de verlichting is ingeschakeld verschijnt het symbool bij het fietssymbool op het scherm. Als de accu volledig leeg is zal de motor automatisch als dynamo worden geschakeld en zo de verlichting voeden. Druk de zijknop weer 2 seconden in om de verlichting uit te schakelen.



▪ **Verwijderen en terugplaatsen**

De RIDE+ Easy Controller kan gemakkelijk worden verwijderd van de fiets door deze naar rechts te schuiven. Het terugplaatsen van de controller kan door deze van rechts naar links te schuiven. Zorg ervoor dat u het systeem uitschakelt voordat u de controller van de fiets haalt om verlies van ritinformatie te voorkomen.

▪ **Onbedoelde verwijdering van de controller uit de docking**

Als de controller verwijderd wordt terwijl het systeem in ingeschakeld, zal het systeem niet langer ondersteunen, zelfs wanneer de controller direct wordt teruggeplaatst. Selecteer na het terugplaatsen van de controller simpelweg weer de gewenste ondersteuningsstand.

Gebruiksaanwijzing



4.4 RIDE+ EASY II Controller

1• Ondersteunings/terugwinningsstand 2• Zij knop (Aan/Uit, verlichting Aan/Uit) 3• Verlichtingsindicator, Aan of uit 4• Accu status 5• '+' (rechter) knop, Mijl of kilometerweergave 6• '-' (linker) knop, totaalafstand of rit afstands-weergave 7• Ritafstand/totaalafstand 8• Snelheidsindicator

• Systeem in- en uitschakelen

Om het systeem in te schakelen drukt u eenmaal op de 'zijknop'. De accu piept viermaal en het systeem voert een korte zelfcontrole uit. Het systeem is nu actief en staat in de fietsstand (geen ondersteuning). Fietsen met het systeem in ondersteuningsstand 0 is hetzelfde als fietsen met het systeem uit. Om het systeem uit te schakelen drukt u op de 'zijknop'. De accu piept vijfmaal. Als het systeem niet actief is zal het na 10 minuten vanzelf uitschakelen.



• Ondersteunings/terugwinningsstand

Er zijn vier ondersteuningsstanden. De pijlen in de rechter bovenhoek van het scherm geven aan in welke ondersteuningsstand het systeem staat. Voor ondersteuning drukt u op de '+' (rechterkant) knop. Voor stand 1 drukt u eenmaal. Druk nogmaals voor meer ondersteuning. Druk op de '-' (linkerkant) knop om een stand naar beneden te gaan. Wanneer de pijlen in de rechter bovenhoek van het scherm alleen omlijnd zijn, dan is fietsen hetzelfde als op een normale fiets.



Terugwinningsstanden zijn niet als standaard geïnstalleerd op de controller. Dit betekent dat de motor alleen energie zal opwekken wanneer de achterrem wordt gebruikt (twee pijlen gaan knipperen). Echter, wanneer u dit wil, kan uw dealer de terugwinningsstanden activeren op de controller. Druk, vanuit stand 0, eenmaal op de '-' knop voor terugwinningsstand 1 (pijlen gaan knipperen), nogmaals voor hogere standen. Voor minder terugwinning drukt u op de '+' knop.

⚠ Belangrijk: Het wordt sterk aangeraden om rechtuit weg te rijden wanneer het systeem in een ondersteuningsstand staat. Selecteer nooit ondersteuningsstand 3 of 4 tijdens het wegrijden of manoeuvreren in een scherpe bocht. De krachtige reactie van de motor kan ervoor zorgen dat u verrast wordt.

• Verlichting in- en uitschakelen

Druk de zijknop 2 seconden in voor het inschakelen van de displayverlichting, en, indien aanwezig, de voor- en achterverlichting. Wanneer de verlichting is ingeschakeld verschijnt het lichtsymbool op het scherm. Als de accu volledig leeg is zal de motor automatisch als dynamo worden geschakeld en zo de verlichting voeden. Druk de zijknop weer 2 seconden in om de verlichting uit te schakelen.



▪ **Verwijderen en terugplaatsen van de RIDE+ EASY II controller**

De RIDE+ Easy II Controller kan gemakkelijk worden verwijderd van de fiets door deze naar rechts te schuiven. Het terugplaatsen van de controller kan door deze van rechts naar links te schuiven. Zorg ervoor dat u het systeem uitschakelt voordat u de controller van de fiets haalt om verlies van ritinformatie te voorkomen.

▪ **Onbedoelde verwijdering van de controller uit de houder**

Als de controller verwijderd wordt terwijl het systeem in ingeschakeld, zal het systeem niet langer ondersteunen, zelfs wanneer de controller direct wordt teruggeplaatst. Selecteer na het terugplaatsen van de controller eenvoudig weer de gewenste ondersteuningsstand.

▪ **Totale afstand/ ritafstand weergeven**

De controller meet twee typen rij-informatie. Houdt de '-' knop 5 seconden ingedrukt om te wisselen tussen totaalafstand en de ritafstand.



▪ **De ritafstand resetten (naar 0)**

De ritafstand kan gereset worden naar nul door de '+' knop 5 seconden ingedrukt te houden.



▪ **Weergave mijl/kilometer veranderen**

De display kan zowel mijlen als kilometers weergeven. Om te schakelen tussen mijlen en kilometers houdt u de '+' en de '-' knop gelijktijdig gedurende 5 seconden ingedrukt.



4.5. Accu onder de drager (RIDE+ R250, RIDE+R320)

▪ Accucapaciteit

Afhankelijk van het fietsmodel zal uw fiets voorzien zijn van de "RIDE+ R250" accu of de "RIDE+ R320 accu" (2 versies). Het verwijderen, terugplaatsen en het laden is vrijwel hetzelfde voor alle accu's.

- 'RIDE+ R250 accu, bevat 30 Li-Mn (Lithium-Ion) cellen, 4.8 Ah, 250 Wh
- 'RIDE+ R320 accu, (2 versies), bevat 39 Li-Mn (Lithium-Ion) cellen, 6.6 Ah, 320 Wh

▪ RIDE+ compatibiliteit

De RIDE+ R250 en RIDE+ R320 accu's zijn compatibel met het Bontrager Interchange System.

Dit betekent dat u een Bontrager mandje of fietstas kunt monteren op het bagagedrager van de fiets door de plug uit de accu te verwijderen.



▪ De accu verwijderen

Steek de sleutel in het slot van de docking en draai deze rechtsonder zodat het slot ontgrendeld is (stap 1, 2). Schuif de accu uit de drager door deze naar achteren te trekken (stap 3,4). Vergeet niet om de sleutels uit het slot te halen nadat u de accu verwijderd heeft.



▪ De accu terugplaatsen

Schuif de accu met de aansluitzijde eerst in de achterdrager (stap 1). Schuif de accu helemaal naar voren en duw iets krachtiger aan het einde wanneer de aansluiting gemaakt wordt met de docking (stap 2, 3). Vergrendel de accu op zijn plaats door de sleutel te draaien en neem de sleutel uit het slot (stap 4).



4.6 Onderbuisaccu (RIDE+ C320, RIDE+ C420)

▪ Accucapaciteit

Afhankelijk van het fietsmodel zal uw fiets voorzien zijn van de "RIDE+ C320" accu of de "RIDE+ C420" accu. Het verwijderen, terugplaatsen en het laden is identiek voor beide accu's. Beide accu's hebben dezelfde vormgeving en zijn uitwisselbaar.

- 'RIDE+ C320 accu', bevat 39 Li-Mn (Lithium-Ion) cellen, 6,6 Ah, 320 Wh.
- 'RIDE+ C420 accu', bevat 52 Li-Mn (Lithium-Ion) cellen, 8,8 Ah, 420 Wh.

▪ Adapter voor de bidonhouder

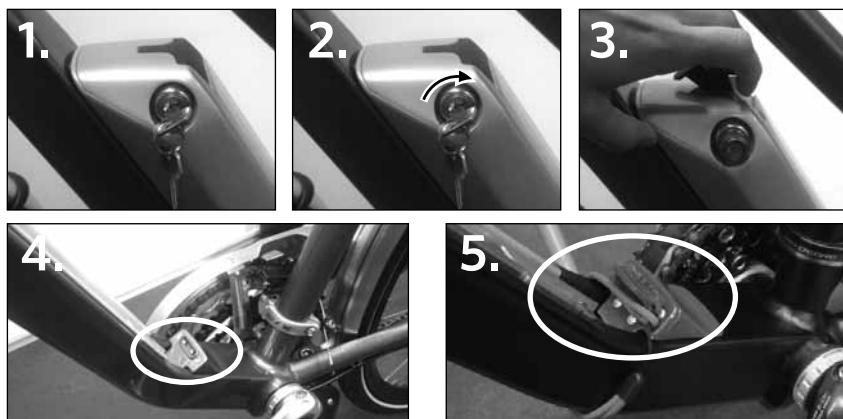
Op de RIDE+ C320 en RIDE+ C420 accu's kan een bidonhouder gemonteerd worden door de adapter op de accu te monteren. Deze adapter kan op de accu gemonteerd worden met twee boutjes. Vervolgens kan de bidonhouder op de adapter gemonteerd worden. Gebruik alleen de 4 boutjes die meegeleverd zijn met de accu om schade aan de accucellen aan de binnenzijde van de accu te voorkomen.



▪ De accu verwijderen

Steek de sleutel in het slot van de accu en draai deze rechtsonder. Het slot springt open (stap 1, 2). De hendel van de accu springt nu omhoog. U kunt de sleutel uit het slot halen en de accu afnemen door de hendel van de accu omhoog te trekken (parallel aan de onderbuis). De accu laat nu los van de rail (stap 3). Wanneer de accu niet op de fiets gemonteerd is, gebruik dan altijd de bijgeleverde afdekkapje om het elektrische systeem te beschermen tegen water.

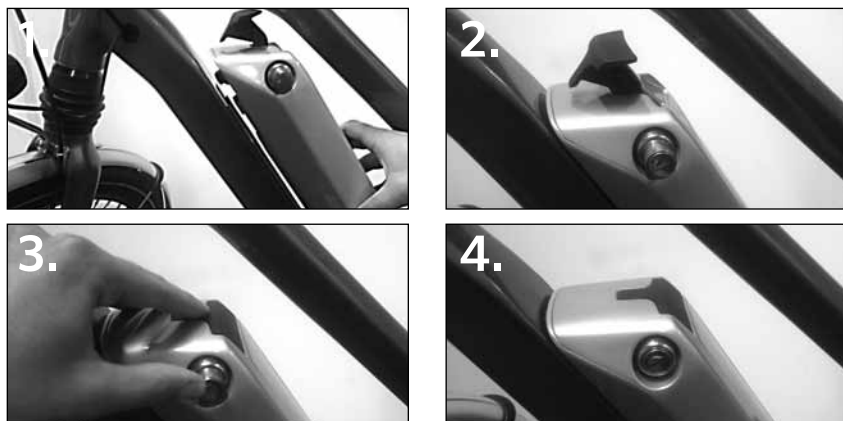
Gebruiksaanwijzing



Contacten aan de onderzijde van de onderbuis

• De accu terugplaatsen

Plaats de accu vlak boven de onderbuis (met enige ruimte tussen de zitbuis en de onderkant van de accu) (stap 1). Schuif nu de accu op de rail (stap 2). Gebruik de hendel om de accu voorzichtig te laten zakken, zodat de aansluitingen een goede verbinding maken (stap 3). Druk het slot van de accu in wanneer deze in de goede positie zit (stap 3, 4). Rij niet op de fiets met het slot open.



4.7 Het laden van de accu

⚠ Belangrijk: Schakel het systeem uit voor u de accu oplaadt. Schakel het systeem niet aan of uit tijdens het laden. Gebruik alleen de bijbehorende lader. Gebruik van een verkeerde lader kan leiden tot oververhitten, in brand vliegen of zelfs exploderen van het accu.

De accu kan zowel geladen worden op de fiets als op een andere plek (wanneer de accu verwijderd is van de fiets). Li-Ion accu's die gebruikt worden op RIDE+ fietsen hebben geen geheugeneffect. Dit betekent dat de capaciteit van de accu niet beïnvloed wordt door deze te laden voordat de accu volledig leeg is. U kunt de accu na elke rit herladen. Het wordt aangeraden dat u, voor de eerste drie ritten, de accu niet herlaadt totdat er nog een streepje acculading zichtbaar is op de display. Als het nodig is om de accu te laden geeft deze een piepsignaal.

Laad het accu op bij kamertemperatuur (circa 20°C), vermijd hoge temperaturen. Zorg bij lage temperaturen dat het accu zelf op kamertemperatuur is voordat u begint met laden.

▪ Voeding 100-240V

De power supply schakelt automatisch naar de juiste netspanning..



▪ Laden

Verbindt de connector van de voeding met de accu. Verbindt de voeding met een juiste spanningsbron. Het licht bij de laadpoort van de accu zal rood oplichten. Als het laden start zal deze oranje kleuren.

⚠ Waarschuwing: Vervang een beschadigde netkabel onmiddellijk ter voorkoming van een elektrische schok.



Wanneer het lampje bij de laadpoort groen kleurt is de accu volledig opgeladen.

Haal de stekkers van de voeding uit de laadpoort van de accu en de spanningsbron.

Het laden van een volledig lege accu neemt normaal drie tot vier uur in beslag. Na een uur zal de accu echter al voor 80% geladen zijn.

De accu's met een ronde laadstekker kunnen onbepaald verbonden blijven met de voeding.

De laadelectronica zorgt voor de juiste laadprocedure. Het scheidt echter wel energie wanneer u de stekker van de voeding uit de spanningsbron haalt wanneer het lampje op de accu groen kleurt.

⚠ Let op: Het gebruik van een tweede accu wordt afgeraden, omdat de computer in de accu ritgegevens (zoals afstand etc.) en instellingen opslaat. Een tweede voeding is dus een betere oplossing. De accu is erg duurzaam. De capaciteit wordt gegarandeerd voor 600 ladingen of 2 jaar (welke situatie het eerst komt).

4.8 Accu onderhoud

▪ Opslag van het accupak

Als u het accu niet gebruikt, bewaar het dan op een droge, koele plaats. Als ze langere tijd niet gebruikt worden, is het voor Li-Ion accu's het best als ze voor 70% tot 80% geladen zijn. De temperatuur moet tussen de 5 °C en de 25 °C liggen, bij voorkeur 5-10 °C. Bewaar het niet op plaatsen waar de temperatuur hoger wordt dan +25 °C of lager dan 5 °C. Voorkom extreme temperatuurswisselingen. Zorg dat zich geen condens op het accu kan vormen zodat de connector niet kan oxideren.

De RIDE+ accu's die geladen worden met de voeding (RIDE+ R250, RIDE+ R320, RIDE+ C320, RIDE+ C420) kunnen verbonden blijven met de voeding en zullen regelmatig automatisch laden.

⚠ Belangrijk: Sluit de aansluitingen van het accu niet kort. Het accu kan hierdoor oververhitten, in brand vliegen of zelfs exploderen. Probeer het accu niet te openen. Het openen kan tot kortsluiting leiden met oververhitten, in brand vliegen of zelfs exploderen tot gevolg. U verliest uw recht op garantie als u het accu openmaakt. De accu is (spat)waterdicht, maar niet bestand tegen onderdompelen of schoonmaken met een hogedrukspuit

▪ Recyclen van het accupak

Omdat accu's schadelijke stoffen bevatten, moeten ze behandeld worden als chemisch afval en mogen niet met het gewone afval worden afgevoerd.



⚠ Waarschuwing: een accupak mag niet worden afgevoerd als gewoon afval.

Om milieuvervuiling te voorkomen, kan een accupak dat defect is bij de fietsendealer worden ingeleverd of bij een andere afvalverwerking volgens lokale wetgeving.

4.9 Gebruikssuggesties

▪ Haal het meeste uit uw fiets

Het maakt geen verschil of u nu rijdt met het systeem 'aan' in stand 0 of met het systeem uit. Als het systeem 'aan' staat worden uw snelheid en afgelegde afstand geregistreerd en doet de verlichting het. Dit is niet het geval als het systeem 'uit' staat.

De trapkrachtondersteuning werkt het best bij een trapfrequentie (cadans) van circa 60 omwentelingen per minuut. Gebruik de trapkrachtondersteuning naar mate u deze nodig heeft.

Uw elektrische fiets is een fiets en dient als zodanig gebruikt te worden. De tabel hieronder is bedoeld u een idee te geven van de afstanden die op een acculading kunnen worden afgelegd, onder ideale omstandigheden. Werkelijke afstanden zullen uiteraard verschillen afhankelijk van wind, bandenspanning, gewicht van de berijder, rijstijl, software-instellingen, topografie, leeftijd van de accu en andere factoren.

Bereik met een volledig geladen accu ('RIDE+ R250'; 250 Wh)

Terrein/ Ondersteuning	1 (25%)	2 (50%)	3 (100%)	4 (200%)
Vlakke weg	50-80 km	40-65 km	30-50 km	25 - 35 km
Hellingen, wind	40-70 km	30-55 km	20-40 km	15 - 25 km
Zeer steile hellingen	25-40 km	20-35 km	15-25 km	10 - 20 km

Bereik met een volledig geladen accu ('RIDE+ R320' and 'RIDE+ C320'; 320 Wh)

Terrein/ Ondersteuning	1 (25%)	2 (50%)	3 (100%)	4 (200%)
Vlakke weg	55-90 km	50-70 km	45-55 km	30-40 km
Hellingen, wind	45-75 km	35-60 km	30-45 km	20-30 km
Zeer steile hellingen	30-45 km	30-45 km	20-30 km	15-25 km

Bereik met een volledig geladen accu ('RIDE+ C420'; 420 Wh)

Terrein/ Ondersteuning	1 (25%)	2 (50%)	3 (100%)	4 (200%)
Vlakke weg	80-125 km	60-100 km	55-80 km	40-55 km
Hellingen, wind	65-100 km	45-85 km	35-65 km	25-40 km
Zeer steile hellingen	45-65 km	35-60 km	25-40 km	20-35 km



• Transport van een elektrische fiets op een auto

Omdat een elektrische fiets door de extra aandrijfcomponenten zwaarder is dan een normale fiets, moet er met de volgende aspecten rekening worden gehouden als de elektrische fiets wordt vervoerd met een auto:

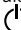
- Houd rekening met de maximale kogeldruk van het voertuig indien daarop een fietsendrager met één of meerdere rijwielen, waaronder een elektrische fiets, geplaatst wordt. Zie het instructieboekje van uw voertuig en/of trekhaak voor meer informatie.
- Houd rekening met de maximale daklast van het voertuig indien op het voertuigdak een fietsendrager met één of meerdere rijwielen, waaronder een elektrische fiets, geplaatst wordt. Zie het instructieboekje van uw voertuig en/of fietsendrager voor meer informatie.
- Een fietsendrager heeft een beperkt laadvermogen. Soms is dat niet voldoende voor het vervoer van een (zwaardere) elektrische fiets in combinatie met andere (al dan niet elektrische) fietsen. Zie de handleiding van de fietsendrager voor meer informatie.
- Verwijder de accu en, indien aanwezig, fietstassen en bewaar deze elders in het voertuig tijdens de rit.
- Respecteer altijd lokale, wettelijke regels over transport van fietsen op een auto.

4.10 Programmeren (alleen geldig voor fietsen met de 'BionX G2' en 'RIDE+ Pro' controller)


Dit gedeelte geeft uitleg over hoe de kilometer teller (mijl of kilometer), de klok, de wiel diameter, de functionaliteit van de knoppen en hoe de juiste taal geselecteerd kan worden.

Om in de programmeer-modus te gaan drukt u tegelijkertijd op de 'Aan/Uit'  en de modusselectie-knop  voor twee seconden. In de display verschijnen vier nullen, waarvan de eerste knippert.



Voer de juiste code in door de '+' knop in te drukken voor een hogere waarde en de '-' knop voor een lagere waarde. Druk op de 'Aan/Uit' knop  om een waarde te bevestigen en om naar het

Onderhoud van de RIDE+ fiets

volgende getal te gaan. Druk op de knop 'Aan/Uit'  nadat u de laatste juiste waarde heeft ingevoerd om in het gekozen menu te gaan. U gaat nu terug naar de normale display.


Codes

2001 maakt het mogelijk om tussen mijl en kilometer te wisselen

2004 maakt het mogelijk om de tijd in te stellen.

2009 maakt het mogelijk om de functionaliteit van de knoppen, links en rechts, om te wisselen.

3771 maakt het mogelijk om de juiste wiel diameter in te stellen.

2011 maakt het mogelijk om de display taal te veranderen. Gebruik de knop  om te scrollen door de talen.

5. Onderhoud van de RIDE+ fiets

Laat uw dealer bij de eerste controlebeurt, dus na de eerste 2 a 3 weken of na 300 km, de spaken in het achterwiel controleren.

Controleer elke twee tot drie maanden de elektrische verbindingen in het systeem.

Zorg dat er geen vuil of vocht in de 'docking station' (de connector in de bagagedrager) kan komen als de accu niet in de fiets zit. Mocht dit toch het geval zijn, maak hem dan schoon met een droge, zachte borstel.

De motor is van het borstelloze type en is geheel onderhoudsvrij.

5.1 Schoonmaken

Maak de fiets schoon met een spons en/of een zachte borstel en weinig water. Voor de accu is een vochtige doek voldoende. Zorg dat de elektrische verbindingen droog blijven.

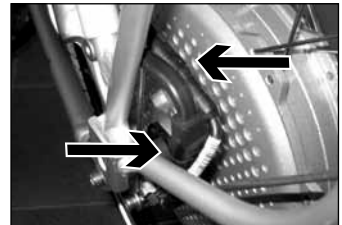
 **Belangrijk: Gebruik geen hogedrukreiniger. De krachtige straal hiervan kan de elektronica beschadigen**

5.2. Verwijderen en monteren van wielen bij een fiets met achternaafmotor

Het is belangrijk voor het RIDE+ systeem dat het achterwiel correct is gemonteerd. Het verwijderen en installeren van het achterwiel kan daarom het beste gedaan worden door uw dealer. Als u het zelf moet doen, volg dan deze instructies.

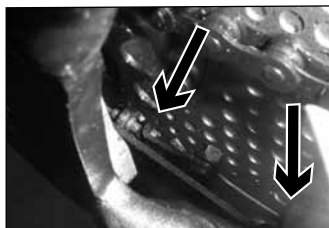
▪ **Het achterwiel verwijderen**

1. Zorg ervoor dat het systeem is uitgeschakeld.
2. Schakel naar de hoogste versnelling.
3. Verwijder de accu uit de docking (op drager of onderbuis).
4. Koppel de aansluitingen van de motor aan de linkerkant van de naaf los. Zorg ervoor dat beide kabels zijn losgekoppeld (picture).
5. Koppel de achterrem los:
 - *-V-brakes, Magura remmen:* ontkoppel de achterrem.
 - *-Rollerbrakes:* haak de kabel en kabelstop van de rem los. Draai de bout van de reactiearm los.
6. Draai de asmoeren los en verwijder deze.
7. Schuif het wiel naar voren in de drop-out tot u het wiel kunt verwijderen.
8. Verwijder de ketting van het tandwiel.
9. Verwijder het achterwiel.



▪ Het achterwiel installeren

1. Zorg ervoor dat het systeem is uitgeschakeld.
2. Rollerbrake fietsen; zorg ervoor dat het afstandsstuk dat de rollerbrake op de naaf centreert, zich op de juiste plaats bevindt.
3. Zorg ervoor dat de platte kanten van de achteras aan de linkerkant van de as uitgelijnd zijn op de linker drop-out.
4. Zorg ervoor dat de groef in de achteras naar boven is gericht (12 uur). Leg de ketting op het kleinste tandwiel en schuif het achterwiel in de achter drop-out. Zorg ervoor dat de as tot vooraan in de drop-out zit.
5. Draai de asmoeren van het achterwiel gelijkmatig aan met 40 Nm. Anders werkt het systeem mogelijk niet correct. Als u niet de beschikking heeft over een momentsleutel, laat het aandraaimoment van de asmoeren dan bij de eerste mogelijkheid controleren door uw dealer.



⚠ LET OP: Bij een fiets zonder derailleur mag de ketting niet te strak worden afgesteld (gemeten op het meest strakke punt) omdat anders het systeem niet goed werkt en de berijder de controle over de fiets kan verliezen. Stel de kettingspanning zo af, dat de ketting bij een kracht van ca. 100g op het strakste punt in de ketting 10-20 mm op- en neer kan worden bewegen.

6. Sluit de achterrem opnieuw aan.
Rollerbrake fietsen: Zorg ervoor dat de bout voor de remarm stevig is aangedraaid.
7. Sluit de stekkers van de motor aan.
8. Schakel het systeem in.
9. Maak een testrit om te controleren of het systeem werkt.
10. Controleer of de achterrem werkt.

⚠ Belangrijk: Schakel het systeem uit voordat u de stekkers van de motor losneemt of in elkaar steekt. Als u dit niet doet, kunnen er vonken ontstaan en zou u zelfs een elektrische schok kunnen krijgen.

▪ Het voorwiel verwijderen of monteren

Voor het verwijderen en monteren van een voorwiel bij een fiets met een achternaafmotor zijn geen speciale instructies van toepassing.

5.3 Verwijderen en monteren van het wiel bij een fiets met voornaafmotor

Het is belangrijk voor het RIDE+ systeem dat het achterwiel correct zijn gemonteerd. Het verwijderen en installeren van de wielen kan daarom het beste gedaan worden door uw dealer. Als u het zelf moet doen, volg dan deze instructies.

▪ Het voorwiel verwijderen

1. Zorg ervoor dat het systeem is uitgeschakeld.
2. Verwijder de accu uit de docking (op drager of onderbuis).
3. Koppel de aansluitingen van de motor aan de rechterkant van de naaf los. Zorg ervoor dat beide kabels zijn losgekoppeld.
4. Koppel de voorrem los:
 - V-brakes, Magura remmen: ontkoppel de voorrem.
 - Rollerbrakes: haak de kabel en kabelstop van de rem los. Draai de bout van de reactiearm los.

Technische omschrijving

5. Draai de asmoeren los en verwijder deze samen met de onderleggingen (washers).
6. Til de fiets op zodat het wiel verwijderd kan worden.
Zorg ervoor dat u de twee blokkeerringen (blockers) niet verliest.

▪ Het voorwiel monteren

1. Zorg ervoor dat het systeem is uitgeschakeld.
2. Zorg ervoor dat de blokkeerringen (blockers) aan beide kanten van de as geïnstalleerd zijn, met de armen naar voren gericht (zie foto).
3. Rollerbrake fietsen: zorg ervoor dat het afstandsstuk dat de rollerbrake op de naaf centreert, zich op de juiste plaats bevindt.
4. Zorg ervoor dat de blokkeerringen (blockers) zicht onder de as bevinden in de open einden van de vorkpoten.
Rollerbrake fietsen: zorg ervoor dat de remarm goed in de fixeerbeugel zit.
5. Draai het wiel licht naar achteren zodat de armen van de blokkeermoeren (blockers) zichzelf positioneren tegen de corresponderende blokjes op de vorkpoten.
6. Draai de asmoeren van het achterwiel gelijkmatig aan met 40 Nm. Anders werkt het systeem mogelijk niet correct. Als u niet de beschikking heeft over een momentsleutel, laat het aandraaimoment van de asmoeren dan bij de eerste mogelijkheid controleren door uw dealer.
7. Sluit de voorrem opnieuw aan.
Rollerbrake fietsen: Zorg ervoor dat de bout voor de remarm stevig is aangedraaid.
8. Controleer of de voorrem werkt.
9. Sluit de stekkers van de motor aan.
10. Plaats de accu terug op de fiets.
11. Schakel het systeem in.
12. Maak een testrit om te controleren of het systeem werkt.



⚠ Belangrijk: Schakel het systeem uit voordat u de stekkers van de motor losneemt of in elkaar steekt. Als u dit niet doet, kunnen er vonken ontstaan en zou u zelfs een elektrische schok kunnen krijgen.

▪ Het achterwiel verwijderen of monteren

Voor het verwijderen van een achterwiel bij een fiets met een voornaafmotor zijn geen speciale instructies van toepassing, bij montage van het achterwiel echter wel:

1. Verzeker u van het juist uitlijnen van het achterwiel in het frame.

⚠ LET OP: Bij een fiets zonder derailleur mag de ketting niet te strak worden afgesteld (gemeten op het meest strakke punt), omdat anders het systeem niet goed werkt en de berijder de controle over de fiets kan verliezen. Stel de kettingspanning zo af, dat de ketting bij een kracht van ca. 100g op het strakste punt in de ketting 10-20 mm op- en neer kan worden bewogen.

2. Draai de asmoeren van het achterwiel gelijkmatig aan met een aanhaalmoment van 40 Nm, anders werkt het systeem mogelijk niet correct. Als u niet de beschikking heeft over een momentsleutel, laat het aandraaimoment van de asmoeren dan controleren door uw dealer bij de eerste mogelijkheid.
3. Voer na de werkzaamheden een korte testrit uit.

6. Technische omschrijving

6.1 Fietsdetails

Motor	Borstelloze achternaaf motor
Maximum continu vermogen	250W
Maximaal ondersteunde snelheid	25km/h
Aanhaalkoppel naafmoeren wielen	40Nm

6.2 Accu's

	RIDE+ R250	RIDE+ R320	RIDE+ C320	RIDE+ C420
Spanning	37 V	48 V	48 V	48 V
Capaciteit	6.6 Ah	6.6 Ah	6.6 Ah	8.8 Ah
Vermogen	250 Wh	320 Wh	320 Wh	420 Wh
Gewicht	2.4 Kg	2.8 Kg	2.8 Kg	3.8 kg
Levensduur	Minimaal 600 volledige ontlaad-laad cycli	Minimaal 600 volledige ontlaad-laad cycli	Minimaal 600 volledige ontlaad-laad cycli	Minimaal 600 volledige ontlaad-laad cycli
Laadduur geheel ontladen accu	3 to 4 uur	3 to 4 uur	3 to 4 uur	3 to 4 uur

6.3 Minimale en maximale temperaturen voor de accu

Status	Min (°C)	Max (°C)
Laden	0	45
Gebruik	-10	50
Opslag	5	25

6.4 Voeding

Netspanning:	100 VAC tot 240VAC
Amperage:	1.6A
Uitgangsspanning:	26 VDC
Uitgangsamperage:	3.45A

Probleemoplossing

7 Probleemoplossing

7.1. Rijproblemen

- **Het systeem schakelt niet in (geen piepsignaal van de accu), de display blijft leeg**

Controleer eerst de accu. Deze moet goed in de docking zitten en het slot moet vergrendeld zijn. Controleer alle aansluitingen en verbind deze opnieuw indien nodig. Zorg ervoor dat de controller volledig op de docking is geschoven. Wanneer dit niet helpt, neem dan contact op met uw dealer.

- **De motor staat altijd in de terugwinnings-modus**

Er is waarschijnlijk een probleem met de remschakelaar in de rechter remhendel. Probeer het systeem uit te schakelen en opnieuw in te schakelen. Als dit niet helpt, verbreek dan het contact tussen de remhendel stekker en de controller docking. Dit lost het probleem op, maar het systeem zal niet meer overschakelen naar de terugwinnings-modus. Neem contact op met uw dealer.

- **Na een reparatie of servicebeurt is de motor niet meer zo krachtig als daarvoor**

Laat bij een fiets met achternaafmotor de achterasmoeren controleren op het juiste aanhaalmoment van 40Nm. Laat bij een fiets met voornaafmotor de voor- en achterasmoeren controleren op het juiste aanhaalmoment van 40Nm.

- **Het systeem ondersteunt, maar doet dit onregelmatig**

Laat bij een fiets met achternaafmotor de achterasmoeren controleren op het juiste aanhaalmoment van 40Nm. Laat bij een fiets met voornaafmotor de voor- en achterasmoeren controleren op het juiste aanhaalmoment van 40Nm.

- **Het systeem activeert wanneer de accu in de docking wordt geschoven.**

Dit gebeurt soms door statische elektriciteit. Er is geen probleem met het systeem.


7.2. Laadproblemen

- **De display laat niet zien dat de accu vol is na een volledige laadbeurt.**

Zorg ervoor dat u alle laadinstructies hebt gevolgd. Laat de accu afkoelen en probeer het na enkele uren opnieuw. Als het probleem blijft bestaan, rijdt de accu dan volledig leeg en laad de accu opnieuw op. Laat indien nodig de fiets updaten met de laatste firmware bij uw dealer.

- **De laadindicator wordt niet rood na aansluiten van de netkabel op een stopcontact.**

Controleer de netkabel. Vervang de kabel onmiddellijk als deze beschadigd is.

 **Waarschuwing: Vervang een beschadigde netkabel onmiddellijk ter voorkoming van een elektrische schok.**

- **De laadindicator wordt groen na slechts 10 minuten laden**

Zorg ervoor dat het systeem uitgeschakeld is voordat u de voeding met een stopcontact verbindt of voordat u de accu verwijdert om deze te laden.

7.3. Display problemen

- **Soms is de display actief voor 1 seconde**

Dit is normaal: het gebeurt eens per half uur als het systeem van de accu een zelfcontrole uitvoert.

- **De display is actief voor 1 seconde, de accu piept**

Dit is normaal: het gebeurt eens per half uur als het systeem van de accu een zelfcontrole uitvoert en de accu geladen moet worden. Laad de accu op.

- **Display is leeg, alleen het slot is zichtbaar**

Schuif de controller uit de docking en plaats deze weer terug, of: druk vijfmaal op .

8. Garantie

8.1. Naleving van regels

De fiets is een EPAC (Electrically Power Assisted Cycle) volgens EN15194. Alle onderdelen hebben een keurmerk.

8.2. Beperkte garantie

Trek Bicycle Corporation garandeert de motor, het accupakket en de controller voor twee (2) jaar tegen productie- en materiaalfouten voor de eerste eigenaar.

Onder deze garantie vallen niet:

- Normale slijtage
- Onjuiste montage
- Onjuiste onderhoudsbeurten
- Gebruik van onderdelen of accessoires die niet oorspronkelijk bedoeld zijn voor de verkochte fiets.
- Schade of defect door ongeluk, misbruik, verkeerd gebruik of onachtzaamheid.
- Arbeidskosten voor het vervangen of veranderen van onderdelen.
- Slecht functioneren van het accupakket als dit binnen de garantieperiode van twee jaar meer dan 600 maal volledig ontladen en geladen is.
- Schade aan de accu nadat de batterij is geopend door de dealer of consument.
- Schade veroorzaakt door het installeren van een kinderzitje.

Deze garantie komt volledig te vervallen zodra de motor, de controller, het accupakket of enig ander onderdeel wordt gewijzigd.

Deze garantie is nadrukkelijk beperkt tot de reparatie of vervanging van een defect onderdeel en vormt de enige mogelijkheid tot verhaal. Deze garantie gaat in op de aankoopdatum, geldt alleen voor de oorspronkelijke eigenaar en kan niet worden overgedragen.

Trek Bicycle Corporation is niet aansprakelijk voor incidentele schade of gevolgschade.

In sommige landen mag incidentele schade of gevolgschade niet worden uitgesloten, waardoor bovenstaande uitsluiting mogelijk niet op u van toepassing is.

Claims in het kader van deze garantie moeten worden ingediend bij een geautoriseerde Trek-dealer. Hierbij dient u een aankoopbewijs te overleggen. Een claim kan pas in behandeling worden genomen nadat u de fiets bij Trek Bicycle Corporation online geregistreerd hebt of de registratiekaart naar Trek Bicycle Corporation heeft gestuurd. De garantieduur en -details kunnen per frametype en/of land verschillen. Deze garantie verleent u specifieke juridische rechten en deze rechten kunnen per land verschillen. Deze garantie is niet van toepassing op uw wettelijke rechten als consument.

Address, Adres, Adresse

Trek Bicycle:

Basicweg 12a

NL 3821 BR Amersfoort

Nederland

+31 (0)33 450 90 60

Diamant:

Trek Fahrrad GmbH

Stettbachstrasse 2

CH-8600 Dübendorf

Für Deutschland: 0180-350 70 10

Für Österreich: 0820 820 121

Villiger:

Trek Fahrrad GmbH

Stettbachstrasse 2

CH-8600 Dübendorf

+41 (0)44 824 85 00

Partnumber 321466, January 2012, First Edition.

