

Gebruiksaanwijzing Union Electrobeat E-bike

Lifestyle fiets met elektrische trapondersteuning.



Gebruiksaanwijzing E-bike

1. Introductie	5
Doel van deze handleiding	5
Verklaring signaleringsteksten	5
De E-bike van Union	5
Onderdelenoverzicht	6
Het Revsense elektrisch systeem	6
2. Veiligheids- en gebruiksvoorschriften	7
Algemene richtlijnen	8
Controle voor gebruik	8
Veiligheid tijdens het fietsen	8
3. Batterij bijladen	9
Batterij bijladen	9
Batterijlader afkoppelen	9
Batterij los van de fiets bijladen	9
Plaats de batterij in de bagagedrager	10
4. Vóór het eerste gebruik	11
Stuurhoogte afstellen	11
Zithoogte afstellen	11
Laatste controle voor gebruik	12
5. Gebruik	
13 Actieradius van de Union Electrobeat E-bike	13
Het gebruik van de versnellingen	14
Het gebruik van de remmen	14
Overzicht informatie- en bedieningseenheden Revsense display	15
Het aflezen van gegevens op het Revsense display	16
Het gebruik van het Revsense display	17
Aanbevelingen voor gebruik en opslag	18
6. Storingen	
197. Garantievoorwaarden	
208. Technische specificaties Union Electric E-bike	

■ 1. Introductie

Doel van deze handleiding

Deze handleiding is bedoeld voor het veilig in gebruik nemen en bedienen van uw Union Electrobeat Electric E-bike. Lees voordat u van start gaat deze gebruiksaanwijzing aandachtig door en volg de afstelprocedures stap voor stap. Op deze wijze stelt u uw E-bike op de juiste manier af, voor een veilig gebruik. Heeft u na het lezen van deze handleiding nog vragen, ga dan naar uw dealer.

Let op! Het ingebruiknemen van een slecht afgestelde Union Electric E-bike kan resulteren in verminderde prestaties.

De Union Electrobeat Electric E-bike is een Electronically Power Assisted Cycle (EPAC) overeenkomstig met EN15194. Bij wet is bepaald dat de trapkrachtondersteuning begrensd is tot max. 25 km/h. De trapkrachtondersteuning neemt tot aan 25 km/h geleidelijk af.

Verklaring signaleringsteksten

Tip: Nuttige aanwijzing voor gebruiker voor beter of handiger gebruik.

Let op! Mogelijke problemen voor de gebruiker.

Voorzichtig! Product of omgeving kunnen schade oplopen als de procedures niet zorgvuldig uitgevoerd worden.

⚠ Waarschuwing! Niet opvolgen van instructie kan leiden tot ernstige verwondingen aan gebruiker of beschadiging van het product.

Tip: Bewaar dit document voor toekomstig gebruik.

De E-bikes van Union geven iedere gebruiker extra fietscomfort; jeugdige en volwassen gebruikers zullen de trapondersteuning als een comfortabele aanvulling voor het aangenaam fietsen met minder inspanning ervaren, voor bijvoorbeeld woon/school- of woon/werk-verkeer.

De senior gebruikers kunnen door de trapondersteuning langer door blijven fietsen.

Om een Union Electric E-bike te gebruiken zoals de fabrikant heeft bedoeld moet u zich goed inlezen over de extra gebruiks- en bedieningsaspecten die een Union Electric E-bike met zich meebrengt. Het elektrisch systeem vraagt om meer voorbereiding voordat u uw fiets gebruikt.

Onderdelenoverzicht



- 1 Display
- 2 Controller
- 3 Batterij
- 4 Trapbewegingssensor
- 5 Elektromotor

Het Revsense elektrisch systeem

Trapondersteuning voor een soepel rijgevoel

Het Revsense systeem van uw Union E-bike biedt u onder alle omstandigheden een uitermate soepele en aangenaam krachtige ondersteuning! Het toepassen van een nieuwe innovatieve motorsturing heeft geresulteerd in een zeer stille en efficiënte motor die u een krachtige, maar onopvallende ondersteuning biedt met een lange actieradius. Deze betrouwbare en vloeibare ondersteuningsaansturing garandeert u langdurig rijplezier op uw e-bike.

Revsense display

Het stuur is voorzien van een LED display. Het toont het laadniveau van de batterij en het gekozen rijprogramma. Met de toetsen wisselt u tussen de rijprogramma's en kunt u de loopmode en verlichting activeren (verlichting afhankelijk van uitvoering).

Drie rijprogramma's

De Union E-bike heeft drie rijprogramma's:

- 1: Trapondersteuning voor lange actieradius;
- 2: Trapondersteuning voor normale rijomstandigheden;
- 3: Extra trapondersteuning voor heuvelachtig terrein en tegenwind.

Tip: Uw fiets is ook voorzien van een loopmode, dit maakt het mogelijk om de fiets met een lage vaste snelheid (5 km/h) eenvoudig aan de hand mee te nemen

■ 2. Veiligheids- en gebruiksvoorschriften

Voorschriften voor uw veiligheid en die van uw medeweggebruikers en het behoud van uw Union Electric E-bike.

1. Lees de gebruiksaanwijzing rustig door en overtuig uzelf er van dat u deze goed begrijpt. Maak uzelf vertrouwd met het gebruik van de Union Electric E-bike.
2. Inspecteer uw Union Electric E-bike voor ieder gebruik op losse en/of beschadigde onderdelen. Maak losse onderdelen vast. Repareer beschadigingen voordat u op uw Union Electric E-bike stapt.

Voorzichtig! Uw E-bike is aan slijtage onderhevig en heeft regelmatig onderhoud nodig. Raadpleeg www.fietsrijklaar.nl voor onderhoud en tips. Laat uw Union E-bike minimaal 1x per jaar door een erkende dealer controleren en onderhouden.

⚠ Waarschuwing! Negeer de waarschuwingen en instructies niet: het negeren kan leiden tot serieus lichamelijk letsel. Volg de waarschuwingen en de bijbehorende instructies altijd op ter voorkoming van brand, een elektrische schok of lichamelijk letsel.

⚠ Waarschuwing! Voorkom dat de batterijpolen na het uitnemen contact maken met andere batterijen, metalen objecten of andere geleidende oppervlakten. Informeer, in het geval dat de batterij bijvoorbeeld voor reparatie moet worden verzonden, bij de producent hoe de batterij moet worden verpakt.

⚠ Waarschuwing! Monteer op uw bagagedrager geen kinderzitje, deze is hiervoor niet geschikt! De bagagedrager kan afbreken als een kinderzitje gemonteerd wordt.

Algemene richtlijnen

- Neem lokale en nationale verkeersregels en wetgeving in acht.
- Uw fiets is ontwikkeld voor het gebruik als stadsfiets. Gebruik uw fiets dus alleen als persoonlijk transportmiddel in het verkeer, niet om te crossen, te racen of om er stunts mee uit te voeren zoals sprongen en 'wheelies'. Dit type fiets is daar niet geschikt voor.
- Fiets alleen op een fiets die voor u op de juiste maat ingesteld kan worden.

Controle voor gebruik

- Zorg dat u altijd goed zichtbaar bent, draag hierop afgestemde kleding.
- Indien wetgeving voorschrijft dat u een helm moet dragen: draag een goed passende helm die voldoet aan de geldende certificeringsnormen.
- Zorg dat uw fiets schoon en in goede conditie is. Let met name op werking van de remmen, reflectoren en verlichting.
- Draag goed aan de voet aansluitende schoenen met geprofileerde zolen.
- Draag goed aansluitende kleding.
- Controleer de bandenspanning.
- Controleer de velgen op overmatige vuilaanslag of beschadigingen. Houd het remoppervlak van de velgen schoon, neem contact op met uw dealer als de velg is beschadigd of er een slag in het wiel zit.
- Klap de standaard volledig in voordat u gaat fietsen.

Veiligheid tijdens het fietsen

- Blijf tijdens het fietsen alert en laat u niet afleiden.
- Houdt beide handen aan het stuur.
- Pas algemeen geldende handsignalen voor stoppen en van richting veranderen toe. Maak geen bewegingen met de fiets die u of anderen in gevaar kunnen brengen.
- Fiets niet als u onder invloed bent van alcohol, drugs of medicijnen die de rijvaardigheid kunnen beïnvloeden.
- Zorg er voor dat u in goede conditie bent tijdens het fietsen.
- Pas de snelheid aan de weersomstandigheden aan. Vervoer geen objecten die het zicht belemmeren of de stabiliteit in gevaar kunnen brengen.
- Schakel de ondersteuning bij gladheid naar stand 1 of volledig uit, het voorwiel zou bij teveel ondersteuning kunnen doorslippen.
- Zorg er voor dat het maximale draaggewicht van uw fiets berijd(st)er max. 120 kg) en bagagedrager (bagage max. 18 kg) niet wordt overschreden.
- Vervoer geen volwassen passagiers.
- Laat u niet door andere voertuigen trekken of voortduwen.
- Gebruik de fiets, indien mogelijk, niet tijdens slecht weer of slecht zicht.
- Monteer op uw bagagedrager geen kinderzitje, deze is hiervoor niet geschikt! De bagagedrager kan afbreken als een kinderzitje gemonteerd wordt.
- Schakel de ondersteuning uit als u met de fiets aan de hand loopt, zo voorkomt u dat de fiets ervan door gaat als u de pedalen per ongeluk rond draait.

■ 3. Batterij bijladen

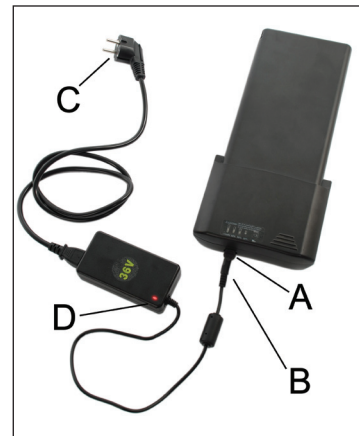
Voorzichtig! Overtuig u er van dat de batterijlader geschikt is voor het lokale voltage dat door het stroomnet wordt geleverd.

⚠ Waarschuwing! Gebruik uitsluitend de batterijlader die met de Union E-bike is meegeleverd. Bij gebruik van niet originele batterijladers vervalt iedere garantie. Niet originele laders kunnen ernstige schade veroorzaken aan de gebruiker (kans op vuurgevaarlijke situaties!), de batterij en het elektrisch systeem.

Let op! De batterij moet in een ruimte worden opgeladen en opgeslagen waar de temperatuur hoger is dan 5°C.

Batterij bijladen

1. Verwijder de rubberlip aan de achterzijde van de batterij (A) en steek de stekker van de batterijlader (B) in de batterij.
2. Verbind de stekkerkabel aan de batterijlader en steek de stekker (C) in de wandcontactdoos. De rood oplichtende LED-lamp (D) geeft aan dat de batterij wordt opgeladen!



Laadtijd

De Li-ion batterij wordt in ca. 5-9 uur volledig opgeladen.

Batterijlader afkoppelen

De batterij is volledig geladen als de LED-lamp (D) groen oplicht.

1. Verwijder eerst de stekker (C) uit de wandcontactdoos, dan de batterijstekker (B) en sluit de afdeklip weer over de laadconnector van de batterij (A).
2. Berg de batterijlader na gebruik op.

Let op! Laadt de batterij niet langer dan 24 uur aan de lader.

Batterij los van de fiets bijladen

Tip: Als bijv. uw fietsberging geen stroomaansluiting heeft, kunt u uw batterij los van de fiets bijladen. Handel dan als volgt.

Handel dan als volgt:

1. Ontgrendel met de bijgeleverde sleutel (A) de batterij en schuif de batterij (B) aan de achterzijde uit de batterijbehuizing (C).
2. Laad batterij bij zoals hiervoor beschreven.



Plaats de batterij in de bagagedrager

1. Schuif de batterij (A) vanaf de achterzijde in de batterijhouder.
2. Vergrendel de batterij met de bijgeleverde sleutel.

Let op! De batterij bereikt pas na 3 laad- en ontlaadcycli zijn volledige capaciteit. Het kan dus zijn dat uw fiets in het begin nog niet de volledige actieradius bereikt.



Let op! Voor een juiste weergave van de resterende accucapaciteit op uw display moet u de accu af en toe leeg rijden. Bij normaal gebruik is het echter beter om uw accu niet helemaal leeg te rijden, maar op te laden op een moment dat u het uitkomt.

■ 4. Vóór het eerste gebruik

Vóór het eerste gebruik moet u uw fiets op de juiste zitpositie afstellen. Volg daarvoor de afstelinstructies.

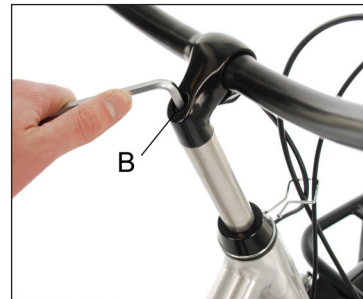
⚠ Waarschuwing! Inspecteer uw Union Electric E-bike voor ieder gebruik op losse en/of beschadigde onderdelen. Maak losse onderdelen vast. Repareer beschadigingen (of laat ze repareren) voordat u weer uw Union Electric E-bike in gebruik neemt.

Stuurhoogte afstellen

1. Verwijder de rubber afdekdop (A) in de stuurpen.
2. Draai de inbusbout (B) in de stuurpen los, stel de gewenste hoogte af en draai de inbusbout vast.

⚠ Waarschuwing! Om veiligheidsredenen mag de minimale insteekdiepte-markering *niet* zichtbaar zijn.

Let op! Draai met een momentsleutel de inbusbout met een kracht van 20-25 Nm vast.



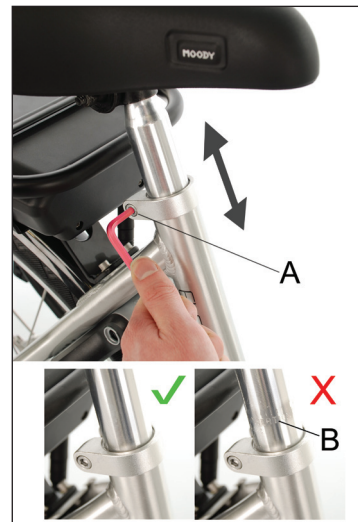
Zithoogte afstellen

1. Draai de bevestigingsbout (A) los.
2. Stel de gewenste zithoogte in.

⚠ Waarschuwing! Om veiligheidsredenen mag de minimale insteekdiepte-markering (B) *niet* zichtbaar zijn.

3. Draai de bevestigingsbout (A) vast.

Let op! Draai met een momentsleutel de inbusbout met een kracht van 10-12 Nm vast.



Laatste controle voor gebruik

1. Controleer de bandenspanning (3,8 – 5,5 bar, 55 - 80 psi).
2. Controleer de remwerking. De rechter remhevel bedient de voorrem.

⚠ Waarschuwing! Ga niet fietsen als u twijfelt aan de remwerking van uw fiets. Neem zonodig contact op met uw dealer.

Uw Union Electric E-bike is nu klaar voor gebruik!

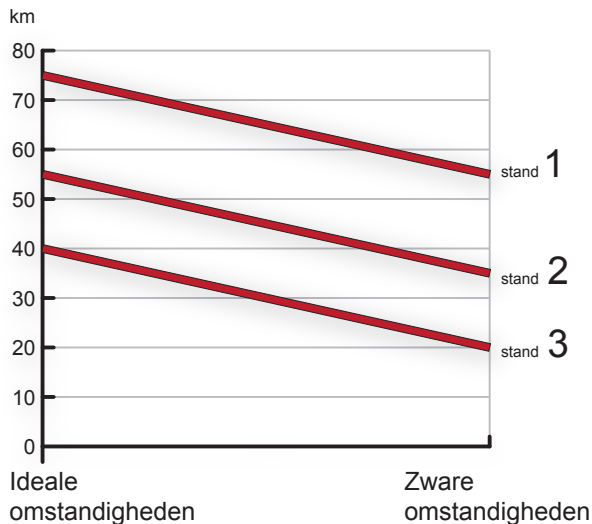
■ 5. Gebruik

Actieradius van de Union Electric E-bike

De actieradius is de afstand die u kunt afleggen met ondersteuning van een volle batterij. De actieradius is afhankelijk van:

- de keuze van het rijprogramma 1, 2 of 3;
- de bandenspanning;
- de rijsnelheid;
- het gewicht van de berijder en bagage;
- de gekozen versnelling;
- de hoeveelheid tegenwind;
- het aantal start- en stopbewegingen (in m.n. stadsverkeer);
- de stijgingspercentages op het traject ('berg op fietsen' kost meer energie);
- de omgevingstemperatuur;
- de leeftijd van de batterij;
- de hoeveelheid kracht die u zelf op de pedalen zet.

In de onderstaande 'Indicatietabel actieradius' vindt u de afstanden die u onder bepaalde omstandigheden kunt afleggen.



Tip: Om de actieradius verder te vergroten, kunt u bij uw dealer een tweede batterij kopen. De actieradius wordt dan verdubbeld.

Aan deze gegevens kunnen geen rechten worden ontleend. Zoals hierboven is gemeld is de actieradius van veel factoren afhankelijk. De afstanden zijn indicatief.

Het gebruik van de versnellingen

- Draai de greep (A) naar een hoger getal voor een zwaarder verzet (bv. voor wind mee of heuvel af).
- Draai de greep (A) naar een lager getal voor een lichter verzet (bv. voor wind tegen of heuvel op).

Let op! Verminder de pedaaldruk tijdens het schakelen.

Voorzichtig! Indien u twijfelt aan een correcte werking van de versnellingen, stel uw versnelling niet zelf af. Laat de versnellingen controleren en afstellen door een erkend reparateur.



Tip: Schakel bij weggrijden naar de 1^e versnelling, hiermee vergroot u de actieradius en rijdt u soepel en comfortabel weg.

Het gebruik van de remmen

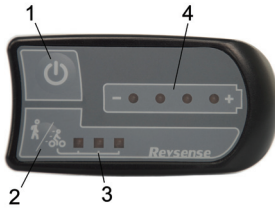
Gebruik beide remmen gelijktijdig en gelijkmatig.

Let op! Houdt het remoppervlak van de velgen goed schoon. Breng geen schoonmaakmiddelen aan die de remmenwerking negatief beïnvloeden, zoals b.v. siliconenspray, aan op de velgen.

Let op! Laat uw remmen regelmatig controleren en afstellen door een erkend reparateur.

Let op! Houdt tijdens het afremmen (bv. naar een stoplicht toe) de pedalen stil, zo wordt de ondersteuning uitgeschakeld en komt u soepel tot stilstand.

Overzicht informatie- en bedieningseenheden Revsense display



Onderdelen/ bedieningseenheden	Gevolg, functie of informatie
1 Bedieningsknop 'Aan / Uit'* • 1x Kort drukken nogmaals kort drukken schakelt de verlichting handmatig in of uit • 1x Lang drukken	Inschakelen display en trapondersteuning en verlichting (verlichting afhankelijk van uitvoering)
	Display en trapondersteuning worden ingeschakeld
	Systeem wordt uitgeschakeld
2 Bedieningsknop 'Mode' Drukken om te wisselen tussen rijprogramma's. 1x drukken in mode 3 schakelt ondersteuning uit (indicator van het ladingsniveau blijft zichtbaar, verlichting blijft functioneren). Nogmaals drukken van de mode bedieningsknop zal het 1 ^e rijprogramma weer activeren.	Selecteert rijprogramma 0, 1, 2 of 3
3 Indicator 'Rijprogramma'	Geeft geselecteerd rijprogramma aan:
	0 = Geen LED = Geen trapondersteuning, wel indicatie ladingsniveau batterij
	1 = 1 ^e LED = Trapondersteuning voor lange actieradius
	2 = 2 ^e LED = Normale trapondersteuning met gemiddelde actieradius
3 = 3 ^e LED = Krachtige trapondersteuning met kortere actieradius	
4 Indicator 'Ladingsniveau batterij'	- 4 LED's: 100% belading
	- 3 LED's: ca. 75% belading
	- 2 LED's: ca. 50% belading
	- 1 LED: ca. 25% belading

* Als de fiets gedurende 3 minuten niet wordt gebruikt, schakelt de ondersteuning automatisch uit.

Let op! Het display kan niet van het stuur worden afgenomen.

Het aflezen van gegevens op het Revsense display

3. Indicator 'rijprogramma':
- 1^e LED = Trapondersteuning voor lange actieradius;
 - 2^e LED = Trapondersteuning voor normale rijomstandigheden;
 - 3^e LED = Extra trapondersteuning bij hellingrijden of tegenwind.



5. Indicator 'Ladingsniveau batterij':
- iedere LED geeft een deel van het ladingsniveau weer.
 - 4 LED's = 100% accucapaciteit;
 - 3 LED's = ca. 75% accucapaciteit;
 - 2 LED's = ca. 50% accucapaciteit;
 - 1 LED = ca. 25% accucapaciteit;
 - 1 knipperende LED = 0-10% accucapaciteit.



Let op! Aan de afgebeelde gegevens kunnen geen rechten worden ontleend, ze zijn van veel factoren afhankelijk. De afgebeelde gegevens zijn indicatief.

Het gebruik van de bedieningsunit

De bedieningsunit laat zich eenvoudig bedienen. Het per ongeluk verkeerd indrukken van een knop heeft geen ernstige gevolgen.

Tip: Druk rustig opnieuw op de knop die u aanvankelijk wilde indrukken.

Tip: Oefen bij het eerste gebruik met het bedienen van de displayknoppen, zodat u tijdens het fietsen zeker bent van een goede bediening.

• Aanzetten display en inschakelen trapondersteuning

Met de "Aan/Uit-knop" kunt u het systeem en het display aanzetten.

1. Druk 1x op "⏻" (A) om de display en trapondersteuning in te schakelen.

• Kiezen rijprogramma

De Postbike Electric E-bike heeft 3 rijprogramma's:

- rijprogramma 1 = Trapondersteuning voor lange actieradius;
- rijprogramma 2 = Trapondersteuning voor normale rijomstandigheden;
- rijprogramma 3 = Krachtige trapondersteuning.

Tevens is er een mode 0: Deze geeft geen ondersteuning, de verlichting blijft echter functioneren en ook blijft het ladingsniveau van de batterij zichtbaar.

1. Druk 1x, 2x of 3x op de "Mode/Rijprogrammaknop" (B) en kies zo rijprogramma 0, 1, 2 of 3.

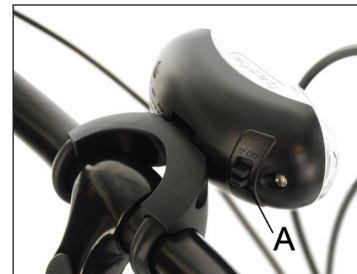
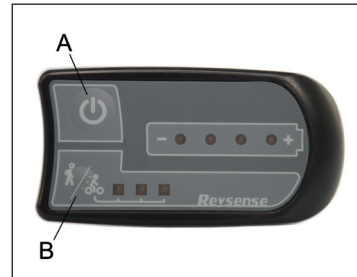
• Loopmode

De loopmode maakt het mogelijk om de fiets aan de hand mee te nemen, bijvoorbeeld om uw fiets uit uw schuur te kunnen rijden.

1. Houdt de Mode/Rijprogrammaknop (B) ingedrukt om de loopmode te gebruiken.

• Verlichting

1. Druk op de knop op het achterlicht (A) om het achterlicht aan- of uit te schakelen.
2. Schuif de schakelaar op achterzijde van het voorlicht (A) om de koplamp aan of uit te schakelen.



Uitschakelen trapondersteuning

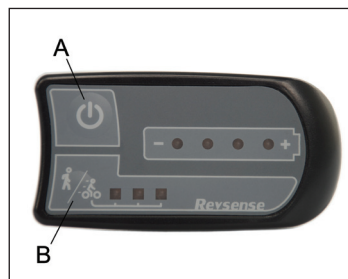
1. Zet het systeem met de "Mode/Rijprogrammaknop" (B) in rijprogramma 3.
2. Druk nogmaals op de "Mode/Rijprogrammaknop" (B) toets, alle rijprogramma indicatie LED's zullen nu uitgaan.

Let op! In deze mode 0 blijft de verlichting functioneren en het ladingsniveau van de batterij zichtbaar.

Uitschakelen display/systeem

1. Druk lang op de Aan/Uit toets(A) om het systeem uit te schakelen.

Let op! Het systeem schakelt ook automatisch uit na 3 minuten.



Aanbevelingen voor gebruik en opslag

Voorzichtig! Stel de batterij direct buiten gebruik als u ongebruikelijke geluiden hoort, variatie in de temperatuur constateert of als de batterij lekt.

⚠ Waarschuwing! Stel de batterij niet opzettelijk bloot aan warmtebronnen en beschadig de batterij niet opzettelijk. De batterij kan barsten waardoor er giftige stoffen vrijkomen.

Let op! De batterij moet in een ruimte worden opgeladen en opgeslagen waar de temperatuur hoger is dan 5°C.

- Laadt de batterij vóór gebruik op.
- Stel de batterij niet bloot aan direct zonlicht.
- Laat de batterij tijdens opslag of bij buitengebruikstelling minimaal 1 maal per 3 maanden een complete cyclus van laden en ontladen doorlopen. Zo blijft de conditie van de batterij behouden. Ook als deze voor een langere periode wordt opgeslagen.
- Zorg ervoor dat de batterij in een droge en goed geventileerde ruimte wordt opgeslagen.
- Breng de fiets naar uw officiële fietsdealer voor de juiste service en onderhoud.
- Demonteer de batterij niet.

Onderhoud van de batterij

- Laadt de batterij minimaal éénmaal per 3 maanden volledig.

De garantie vervalt als blijkt dat dit niet is gebeurd. Het opladen van de batterij zorgt voor een langere levensduur van de batterij, voor betere prestaties en voorkomt beschadigingen.

Tip: De batterij kan altijd worden bijgeladen. Het is niet noodzakelijk om uw batterij volledig 'leeg te rijden' voor deze bijgeladen kan worden. De batterij heeft een aanzienlijk langere levensduur als deze niet voortdurend helemaal leeg gereden wordt!

Tip: Voor een juiste weergave van de resterende accucapaciteit op uw display is het goed om af en toe uw accu helemaal leeg te rijden.



Let op! Lever oude batterijen in bij uw plaatselijke afvalstation voor veilige inname en recycling.

■ 6. Storingen

Let op! Raadpleeg bij storingen of twijfels daarover een erkend reparateur.

De display schakelt niet aan.

1. Controleer of de batterij geladen is.
2. Controleer of de stekkerverbinding van de display goed is aangesloten.

De verlichting functioneert niet.

1. Controleer of de lamp in orde is.
2. Controleer de batterij in de verlichting.

Het display geeft knipperende rijprogramma LED's.

1. Het display laat het linker en rechter rijprogramma LED knipperen.
2. Neem contact op met uw fietsdealer.



■ 7. Garantievoorwaarden

De fabrikant kan niet verantwoordelijk worden gesteld voor incidentele of zwaarwegende schade of verlies als gevolg van het direct of indirect gebruik van dit product.

BELANGRIJK!

Als u een probleem heeft met uw Union E-bike, neem dan direct contact op met de after sales afdeling van de Dutch Bicycle Group (zieachterzijde).

10 Jaar garantie

Op frame.

2 Jaar garantie

Op alle fietsonderdelen, behalve op onderdelen die onderhevig zijn aan normale slijtage.

Op elektrische onderdelen, op de accu, de motor, de controller, de display, de lader, en de trapsensor. Bij iedere poging om deze onderdelen te demonteren vervalt de garantie onmiddellijk.

Uitgesloten van garantie

Onderdelen die onderhevig zijn aan normale slijtage, zoals banden, kettingen, tand- en kettingwielen, remblokken, handvatten etc.

De garantie vervalt tevens als de schade is veroorzaakt door niet bedoeld gebruik, misbruik of betrokkenheid bij ongevallen.

De garantie vervalt indien:

- de Union Electric E-bike voor een ander doel is gebruikt dan voor recreatie of transport;
- de Union Electric E-bike op enige wijze is gewijzigd (b.v. onderdelen zijn vervangen door niet-originele onderdelen).

■ 8. Technische specificaties Union Electric E-bike

Onderdeel	Specificatie
Frame	Lichtgewicht aluminium 6061 T6
Versnellingen	Naafversnellingen Nexus 3
Voorvork	Staal
Verlichting, voor	6 V 2,4 W LED, batterijvoeding
Verlichting, achter	6 V 0,6 W LED, batterijvoeding
Remsysteem, voor	V-brake
Remsysteem, achter	Terugtraprem
Velgen	Ryde double wall aluminium
Slot	Axa Defender
Batterij	Li-ion 36 V, 9 Ah
	Ca. 500 beladingen
Motor	36 V borstelloze DC-naafmotor, voorwiel
Vermogen	250 W
Lader	Li-ion lader DC 36 V/1,35 A
Display	3 Rijprogramma's met loopmode
Framehoogte	Dames, lage instap: 53 cm / 28" wielen Heren: 57 cm / 28" wielen



Dutch Bicycle Group B.V.

Afdeling After Sales, Postbus 177, NL-3100 AD Schiedam

Tel. +31 (0)884081100, Fax. +31 (0)10 4091177

www.dutchbicyclegroup.nl

service@dutchbicyclegroup.nl